

Závěrečná zpráva k projektu

**NÁVRH OPTIMALIZACE SÍTĚ MATEŘSKÝCH A ZÁKLADNÍCH ŠKOL
ZŘIZOVANÝCH STATUTÁRNÍM MĚSTEM LIBEREC**



www.gac.cz

Praha, srpen 2007

ZÁVĚREČNÁ ZPRÁVA

Obsah

1 Úvod.....	3
1.1 Úvodní poznámky.....	3
1.2 Výchozí data a metodologie	3
2. Demografická situace města Liberec	5
2.1 Popis stávající situace	5
2.2 Revize prognózy.....	7
2.2.1 Migrace	8
2.2.2 Plodnost	8
2.2.3 Věková struktura.....	10
2.2.4 Zastoupení žen v reprodukčním věku.....	10
2.2.5 Zastoupení dětské složky populace (0-15 let)	12
2.3. Projekce do roku 2017	13
2.3.1 Počty dětí od tří do pěti let.....	14
2.3.2 Počty dětí ve věku 6-15 let	14
2.3.3 Počty dětí ve věku 6-11 let (první stupeň ZŠ).....	15
2.3.4 Počty dětí ve věku 12-15 let (druhý stupeň ZŠ).....	15
2.5 Shrnutí a závěry	16
3. Síť mateřských škol zřizovaná Statutárním městem Liberec.....	18
3.1 Úvod.....	18
3.2 Popis bilančních obvodů MŠ	20
CENTRUM.....	20
SEVER.....	21
VÝCHOD	21
ROCHLICE	21
JIH	21
ZA NÁDRAŽÍM	21
ZÁPAD.....	22
SEVEROZÁPAD.....	22
VRATISLAVICE.....	22
3.3 Hodnocení sítě mateřských škol.....	23
4. Síť základních škol zřizovaná Statutárním městem Liberec	25
4.1 Úvod.....	25
4.2 Popis bilančních obvodů ZŠ	27
CENTRUM.....	27
SEVER.....	32
VÝCHOD	34
ROCHLICE	37
JIH	39
ZA NÁDRAŽÍM	41
SEVEROZÁPAD.....	44
VRATISLAVICE.....	47
ZÁPAD.....	48
4.3 Základní školy a projekce počtu dětí do roku 2017	48
5. Závěry a doporučení	50
5.1 Obecná doporučení pro formování školské politiky statutárního města Liberec	50
5.2 Strategická doporučení.....	51

1 Úvod

1.1 Úvodní poznámky

Tato studie je jak výstupem k projektu „*Návrh optimalizace sítě mateřských a základních škol zřizovaných Statutárním městem Liberec*“, který GAC společnost s r. o. realizovala pro magistrát města Liberec (MML), tak i podkladem pro diskuse s odbornou a zainteresovanou veřejností: obsahuje revizi demografické prognózy z roku 2003 a demografické výhledy města Liberec, zejména v kategorii dětí od 6-15 let, popis a hodnocení stávající sítě mateřských a základních škol zřizovaných městem Liberec z hlediska jejich rozmístění, naplněnosti a technické vybavenosti, a doporučení, jakými směry by měl zadavatel sít' škol rozvíjet.¹

Níže nejprve podrobně vysvětlujeme použitou *metodologii*; poté seznamujeme zadavatele s *výsledky revize demografické projekce a projekce aktuální*, zpracované týmem demografek; následně předkládáme popis sítě mateřských škol v rámci bilančních obvodů i v rámci celku; obdobně postupujeme posléze i v případě škol základních, popis a hodnocení jsou však v tomto případě podrobnější z důvodu nynějšího velkého převisu mezi počtem dětí a vymezenou kapacitou; v závěrečné části shrnujeme hlavní poznatky a předkládáme doporučení, jakým směrem by se měla ubírat správa sítě mateřských a základních škol zřizovaných Statutárním městem Liberec – tato doporučení jsou východiskem pro následnou veřejnou diskusi.

1.2 Výchozí data a metodologie

Tato studie vychází z dat z několika zdrojů: největší množství údajů pro účel jejího zpracování poskytl zadavatel, tj. Magistrát města Liberec; dále se opírá o demografickou studii vypracovanou jako součást zadání, předchozí studii optimalizace z roku 2003, údaje poskytnuté ČSÚ, zprávy *České školní inspekce*, internetové stránky (například stránek hodnocených základních škol), deskriptivní i koncepční dokumenty Libereckého kraje (*Dlouhodobý záměr vzdělávání a rozvoje vzdělávací soustavy Libereckého kraje*) a města Liberec (*Strategie rozvoje statutárního města Liberec 2007-2020*, *Liberec – profil města 2007*, *Souhrnná výroční zpráva 2004, 2005 a 2006*) v oblasti školství či o platnou legislativu (například o *Zákon číslo 561/2004 Sbírky, o předškolním, základním, středním, vyšším odborném a jiném vzdělávání*). Zvláště v oddílu hodnocení vždy uvádíme zdroj, z něhož vycházíme.

Důležitým podkladem pro vypracování studie byly v neposlední řadě také rozhovory: v průběhu projektu jsme oslovili 20 ředitelk a ředitelů *základních škol* zřizovaných Statutárním městem Liberec jak za účelem získání podrobnějších údajů o jimi vedených školách, tak i s cílem představit projekt a získat od nich – jakožto jedné ze zainteresovaných stran – zpětnou vazbu a hodnocení školy (kvalitativní parametry). Mezi 26. červnem a 12. červencem 2007 jsme – vedle *pozorování*, které se soustředilo zejména na umístění školy (zástavba, přírodní prostředí a dopravní ruch) – uskutečnili *20 polostandardizovaných kvalitativních rozhovorů*² o přibližné průměrné délce 60 minut.

Při rozhovorech s ředitelkami a řediteli jsme se zaměřili na následující tematické okruhy: (1) *materiální podmínky* (rekonstrukce, vybavenost, stav školních prostor či výhledy v této oblasti), (2) *umístění a prostředí* (dopravní bezpečnost, trestná činnost, šikana či migrace mezi spádovými oblastmi), (3) *kvalita výuky* (speciální výukové programy, ŠVP, auto-evaluace, DVPP, výuka informatiky a jazyků), (4) *aktivity* (grantové projekty, nabídka kroužků, spolupráce s různými subjekty) a (5) *silné a slabé stránky* (vlastní hodnocení); výsledkem těchto rozhovorů je jednak krátký popis – „*anotace*“ – každé školy v rámci uvedených oblastí (viz níže) a jednak také jeden z podkladů pro hodnocení sítě základních škol.

Podobně jako autorský tým studie z roku 2003, také my pracujeme při hodnocení sítě škol s „*bilančními obvody*“ (BO); ty se přibližně rovnají sektorům jakožto nejvyšším územním jednotkám v rámci prostorové organizace města Liberec (níže stojí 88 urbanistických obvodů a 33 městských částí):

¹ Viz *nabídka řešení projektu „Návrh optimalizace sítě mateřských a základních škol zřizovaných Statutárním městem Liberec“*.

² Tj. rozhovorů se stejnými otázkami pro všechny oslovené a současně s otevřenými odpověďmi, které nebyly uspořádány do striktně stanoveného výtčtu.

ZÁVĚREČNÁ ZPRÁVA

v osmi z jedenácti sektorů (CENTRUM, SEVEROVÝCHOD, VÝCHOD, ROCHLICE, JIHOVÝCHOD, JIH, JIHOZÁPAD, ZÁPAD, ZA NÁDRAŽÍM, SEVEROZÁPAD a SEVER) statutární město Liberec zřizuje mateřské či základní školy. Podle *Územního plánu města Liberec* platí, že „[p]ro jednotlivé sektory se stanovují požadavky komplexního řešení přestavbových a návrhových lokalit s požadavkem na územně technická a organizační opatření nezbytná k dosažení optimálního uspořádání a využití území“.³

³ Viz *Územní plán města Liberec*.

2. Demografická situace města Liberec

2.1 Popis stávající situace

Tato kapitola předkládá zhuštěné výsledky studie *Odbad počtu dětí školního věku s reflexí demografického vývoje na území města Liberec a revize populační prognózy z roku 2002*, kterou pro účely naší analýzy vypracovalo *Demografické informační centrum* (tato studie je v kompletním znění přílohou této analýzy). Tuto studii jsme doplnili o některá naše zjištění: v textu výslovně uvádíme, o které pasáže jde.

V uplynulých patnácti letech došlo v České republice z hlediska demografického vývoje k řadě podstatných změn. Mezi ty nejvýraznější patří razantní pokles úrovně plodnosti českých žen (a tedy i počtu narozených dětí), zlepšující se zdravotní a úmrtnostní poměry a tedy růst naděje dožití, změny v rodinném chování (klesající intenzita sňatečnosti včetně posunu sňatků do vyššího věku a setrvalé vysoká úroveň rozvodovosti) a pochopitelně výrazné změny v oblasti migrace.

System základního školství je z demografického hlediska nejvíce ovlivňován kolísajícími počty narozených dětí, které s šestiletým odstupem usedají do školních lavic. Výrazný pokles plodnosti a její setrvání na velmi nízké úrovni od druhé poloviny 90. let vedlo nejprve k omezování kapacity předškolních zařízení péče o děti. V posledních letech se po mírném zvýšení úrovně plodnosti a počtu narozených dětí (v souvislosti s početnými generacemi žen ze 70. let vstupujícími do věku nejvyšší intenzity plodnosti) v určitých regionech projevuje nedostatek volných míst v mateřských školách. Při úvahách o optimalizaci kapacit základních škol je tedy nezbytné vycházet z nedávného a aktuálního demografického vývoje daného regionu. Výhodou v této situaci je fakt, že děti dnes narozené, jejichž počty jsou přesně zachyceny ve statistikách, nastoupí do základních škol za šest let: celý systém má tedy vždy několik let čas reagovat na měnící se počty dětí v jednotlivých generacích. V tomto ohledu je však nezbytnou podmínkou ke kompetentnímu plánování soustavné mapování a analýza demografického vývoje na daném území.

Liberec je podle počtu obyvatel šestým největším městem České republiky: populačně je srovnatelný s dalšími krajskými městy (České Budějovice, Ústí nad Labem, Hradec Králové, Pardubice, Olomouc, Zlín).⁴ Počet obyvatel města Liberec se od poloviny 90. let až do roku 2004 se každoročně, až na výjimku v roce 2003, snižoval. Přispíval k tomu na jedné straně záporný přirozený přírůstek (tj. roční počet zemřelých osob byl vyšší než počet narozených dětí), ale především záporné migrační saldo (tj. každoročně se z města odstěhovalo více osob, než se přistěhovalo). **Mezi lety 2004 a 2005 však došlo k pozitivní změně, kdy přirozený přírůstek i migrační saldo dosáhly kladných hodnot** a díky tomu se počet obyvatel ve městě začal pozvolna zvyšovat, přičemž v roce 2006 dosáhl hodnoty 98 781 obyvatel (stav k 31. prosinci).

Věková a pohlavní struktura obyvatelstva města Liberec je téměř identická se strukturou celé České republiky. Patrný je postupný posun početně silných poválečných generací a generací poloviny 70. let do vyššího věku a velmi výrazné zúžení základny věkové pyramidy, způsobené propadem plodnosti ve druhé polovině 90. let, který zde vytvořil hluboký zářez. Základna se až v posledních letech začíná pozvolna opět rozšiřovat v důsledku mírně se zvyšující úrovně plodnosti.

Změny ve věkovém složení je možno sledovat na základě vývoje tří hlavních věkových skupin – dětské, seniorské a skupiny lidí v produktivním věku. Zatímco v roce 1995 bylo zastoupení osob ve věku 60 let a více 17,5 procent, o 11 let později, v roce 2006, byl tento podíl 20,8 procent. Naopak u podílu dětské složky populace ve věku 0-14 let došlo k poklesu o 3,5 procentních bodů na 13,9 procent. Je tedy zřejmé, že z původně vyrovnaného podílu dětské a seniorské složky populace dochází v posledních jedenácti letech v populaci města Liberec k poklesu podílu dětí a nárůstu podílu osob nad 60 let, při téměř nezměněném zastoupení lidí v produktivním věku (15-59 let).

⁴ V této části vycházíme z dat poskytnutých ČSÚ, jiný zdroj.

ZÁVĚREČNÁ ZPRÁVA

Tabulka 1: Skladba obyvatelstva podle hlavních věkových skupin, Liberec a ČR, 1995-2006 (k 31. 12.), údaje v procentech

Věková skupina	1995	1996	1997	1998	1999	2000	2001	2002	2003	2004	2005	2006
	Liberec											
0-14	17,4	16,9	16,5	16,1	15,8	15,5	15,2	15,0	14,7	14,5	14,2	13,9
15-59	65,2	65,6	66,0	66,3	66,4	66,5	66,4	66,2	66,1	65,6	65,6	65,2
60 a více	17,5	17,5	17,6	17,6	17,8	18,0	18,4	18,8	19,2	19,9	20,1	20,8
Česká republika												
0-14	18,3	17,9	17,4	17,0	16,6	16,2	15,9	15,6	15,2	14,9	14,6	14,4
15-59	63,7	64,1	64,5	64,9	65,2	65,3	65,4	65,5	65,5	65,3	65,3	65,0
60 a více	18,0	18,0	18,0	18,1	18,2	18,5	18,7	18,9	19,3	19,7	20,0	20,6

K nejvýznamnější změně v populaci Liberce, obdobně jako v celé ČR, došlo v počtu a zastoupení dětí do 16 let (tedy dětí v předškolním věku a ve věku základní školní docházky): od roku 1995 zaznamenával v Liberci počet dětí mladších 16 let trvalý pokles, v letech 1995-2001 téměř stabilně okolo 400 dětí ročně, od roku 2002 se roční úbytky postupně snižovaly až na 200 mezi prosincem 2005 a prosincem 2006.

Tabulka 2: Děti v předškolním a školním věku do 16 let, Liberec, 1995-2006 (k 31. 12.)

Věková skupina	1995	1996	1997	1998	1999	2000	2001	2002	2003	2004	2005	2006
	absolutní počet											
0-15	18879	18237	17745	17302	16927	16550	16167	15863	15605	15344	15116	14915
6-15	12408	12167	12062	11871	11713	11422	11037	10684	10322	9930	9558	9179
podíl na celkové populaci (v %)												
0-15	18,8	18,2	17,7	17,3	17,0	16,7	16,4	16,2	16,0	15,8	15,4	15,1
6-15	12,3	12,1	12,1	11,9	11,8	11,5	11,2	10,9	10,6	10,2	9,8	9,3

Ve druhé polovině 90. let souvisely pokračující úbytky dětí s poklesem úrovně porodnosti v letech 1994-1997, kterým se začal vytvářet další nový zářez ve věkovém složení. Následná stagnace ve vývoji plodnosti a její opětovné mírné zvýšení koncem sledovaného období mělo za následek zmírnění meziročního poklesu v počtu dětí 0-15 let. V roce **2006** se v Liberci (včetně části Vratislavice) narodilo celkem **1046 dětí** (podle údajů MML bez městské části Vratislavice to bylo 963), celkem **944 lidí zemřelo**.

Naopak v populaci dětí školního věku pozorujeme nejvyšší meziroční poklesy od roku 2001 (téměř 400 dětí ve věku 6-15 let ročně), což je způsobeno tím, že prudký pokles plodnosti z poloviny 90. let se ve školních lavicích odrazil s šestiletým zpožděním. Ve druhé polovině 90. let byly ve věku základní školní docházky děti z početně silnějších generací konce 80. a začátku 90. let. Po roce 2000 však již do škol začaly nastupovat početně slabé ročníky poloviny 90. let. **Ani zvyšování úrovně plodnosti po roce 2003 ještě nemohlo kompenzovat tento početní úbytek.**

Od poloviny devadesátých let docházelo v ČR k dramatickému poklesu úrovně úhrnné plodnosti až do roku 1999, kdy úhrnná plodnost dosáhla svého minima 1,13 dětí na jednu ženu. Od roku 1999 až do současnosti se hodnota tohoto ukazatele začala pozvolně zvyšovat, v roce 2006 byla úhrnná plodnost již 1,33 dětí na jednu ženu (*předběžné výsledky*). Vývoj úhrnné plodnosti ve městě Liberci měl podobný průběh jako v celé ČR s tím rozdílem, že se úroveň tohoto ukazatele pohybovala po téměř celé sledované období na nižších hodnotách a minima dosáhla s dvouletým předstihem, tj. již v roce 1997.

ZÁVĚREČNÁ ZPRÁVA

Tabulka 3: Vývoj úhrnné plodnosti (úp) v letech 1995-2006, Liberec a ČR

úp	1995	1996	1997	1998	1999	2000	2001	2002	2003	2004	2005	2006
Liberec	1,14	1,16	1,09	1,11	1,16	1,15	1,19	1,17	1,15	1,22	1,23	1,31
ČR	1,28	1,18	1,17	1,16	1,13	1,14	1,15	1,17	1,18	1,23	1,28	1,33

Poznámka: Červeně jsou vyznačeny nejnižší hodnoty ukazatele ve sledovaném období.

V průběhu celého sledovaného období zároveň docházelo ke strukturálním změnám v intenzitě plodnosti a k nárůstu průměrného věku matky při narození dítěte. V celé ČR se tento věk zvýšil z 25,8 let v roce 1995 na 28,9 let v roce 2006, tj. o 3,1 roku, ve městě Liberec došlo k obdobnému nárůstu o 3,4 roku – z 26,1 let na 29,5 let. Průměrný věk libereckých matek při porodu byl po celé sledované období vyšší než průměr za celou Českou republiku. Mezi lety 1995 a 2006 došlo též k posunu nejvyšší intenzity plodnosti do vyššího věku – zatímco v roce 1995 byla nejvyšší intenzita plodnosti libereckých žen ve věkové skupině 22-24 let, v roce 2006 vykazovaly nejvyšší intenzitu ženy ve věku 28-30 let.

Tabulka 4: Vývoj průměrného věku matky při narození dítěte v letech 1995-2006, Liberec a ČR

Průměrný věk	1995	1996	1997	1998	1999	2000	2001	2002	2003	2004	2005	2006
Liberec	26,1	26,6	27,0	27,4	27,4	27,5	27,7	28,3	28,4	29,0	29,2	29,5
ČR	25,8	26,1	26,4	26,6	26,9	27,2	27,5	27,8	28,0	28,3	28,6	28,9

Po roce 2000 Liberec také zaznamenal nárůst počtu přistěhovaných obyvatel. Zatímco do roku 2003 převládaly počty lidí stěhujících se z Liberce, v posledních dvou letech se podíl obrátil. Přistěhovaných je zhruba o 35 procent více než vystěhovaných. Od roku 1995 až do roku 2000 se na celkovém objemu migračního salda podílely ve vyšší míře ženy než muži, v roce 2001 se ovšem situace změnila a migrujícími osobami do i z Liberce byli od tohoto roku až do současnosti častěji muži.

Tabulka 5: Migrační bilance města Liberec v letech 1995-2006, podle pohlaví

	1995	1996	1997	1998	1999	2000	2001	2002	2003	2004	2005	2006
přistěhovalí												
muži	562	495	497	515	497	491	571	848	1190	882	1288	1535
ženy	582	540	528	581	561	487	603	763	979	876	1099	1249
vystěhovalí												
muži	552	524	556	564	588	636	1002	1306	1142	1196	986	1035
ženy	581	606	655	664	641	682	915	950	876	932	941	1020
saldo												
muži	10	-29	-59	-49	-91	-145	-431	-458	48	-314	302	500
ženy	1	-66	-127	-83	-80	-195	-312	-187	103	-56	158	229

2.2 Revize prognózy

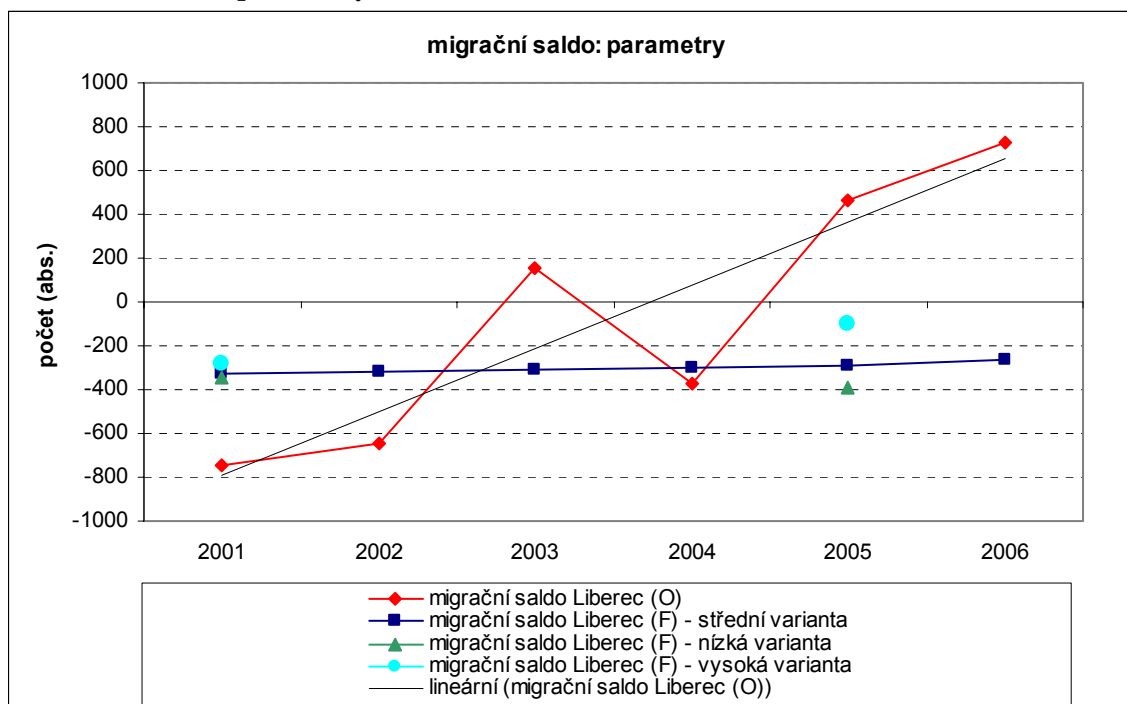
S ohledem na zadání a tedy na zaměření celé studie byla revize parametrů zúžena na revizi vývoje úhrnné plodnosti a migračního salda z důvodu jejich přímého a zásadního vlivu na početnost dětské složky populace. Parametru pravděpodobnosti přežití nebude věnována speciální pozornost, jelikož je nutné si uvědomit, že ve věku 6-15 let jsou pravděpodobnosti úmrtí velmi nízké (a analogicky pravděpodobnosti přežití z věku x do věku x+1 velmi vysoké) a tudíž prakticky bez jakéhokoli vlivu na

velikost této věkové skupiny. Taktéž početní velikost skupiny žen v reprodukčním věku (tedy potenciálních matek) je ovlivňována především migrační mobilitou a předpokládáme, že ani v budoucnu se již tak velmi nízká intenzita úmrtnosti v Liberci v této věkové skupině žen nebude zvyšovat⁵.

2.2.1 Migrace

Vývoj migrace je velmi obtížné předvídat, zvláště pak na úrovni menších územních celků, a to i v krátkodobém horizontu. Problematičnost odhadu počtu migrujících osob je dobře patrná z následujícího grafu (viz níže), kde v sedmiletém intervalu došlo jak k značnému podhodnocení, tak i k výraznému nadhodnocení prognózovaného migračního salda. Vzhledem k dosavadnímu poměrně stabilnímu vývoji migrace ve městě Liberec do roku 2000 očekávali prognostici v horizontu budoucích sedmi let i nadále záporné a téměř konstantní migrační saldo. Saldo opravdu setrvalo na záporných hodnotách v prvních dvou letech prognózovaného období, a to dokonce na hodnotách nižších než předpokládala nízká varianta prognózy. V roce 2003 však došlo k velmi výrazné a v době sestavování prognózy neočekávané změně migračního salda ze záporných hodnot k hodnotám kladným. Převaha imigrační složky nad emigrační se pak ještě výrazněji projevila v posledních dvou revidovaných letech, kdy v roce 2005 dosáhlo migrační saldo hodnoty 460 lidí a v roce 2006 dokonce 729 lidí. Předpokladem prognózy v těchto letech však stále bylo záporné migrační saldo. Výrazný kladný přírůstek migrací pak způsobil odchylku v prognóze představující nedopočet 751 osob v roce 2005 a 995 osob v roce 2006. Vývoj posledních dvou let tak dalece předčil odhadovaný parametr migračního salda ve všech třech variantách prognózy.

Graf 1: Porovnání prognózovaných parametrů migračního salda s reálnými hodnotami a lineárním trendem napříč reálnými hodnotami v letech 2001-2006



Poznámka: O... reálný stav (observed), F... prognózovaný stav (forecast)

2.2.2 Plodnost

Ve všech sledovaných letech s výjimkou roku 2003 byla úroveň úhrnné plodnosti (dále úp) v prognóze vzhledem k reálnému stavu podhodnocena. Největší odchylky zaznamenáváme od roku

⁵ Analýza ukazuje, že odchylky prognózovaného parametru naděje dožití při narození jsou vzhledem k jeho reálnému vývoji u žen minimální.

ZÁVĚREČNÁ ZPRÁVA

2004. V roce 2005 se reálná úhrnná plodnost shoduje s parametrem vysoké varianty prognózy, v roce 2006 však její nárůst pokračoval a dá se předpokládat, že již vybočil z mezí stanovených nízkou a vysokou variantou prognózy⁶. K relativní shodě prognózovaných hodnot úp s reálnými hodnotami došlo v letech 2002 a 2003, což se odráží v téměř přesném odhadu absolutního počtu narozených dětí v tomto období.

V průběhu prognózování je jedním z nejobtížnějších kroků správně odhadnout počet narozených dětí; ten je výsledkem společného působení věkové struktury žen a intenzity jejich plodnosti. Proto nás zajímalo, do jaké míry byla chyba v prognózovaném počtu narozených způsobena na jedné straně podhodnocenými parametry intenzity plodnosti a na straně druhé nesprávným odhadem věkové struktury žen v reprodukčním věku. Zvolili jsme tedy metodu simulace, kde jsme aplikovali reálné míry plodnosti na výsledné prognózované věkové struktury žen pro roky 2001-2006. Výsledkem, ke kterému jsme dospěli, pak jsou počty dětí, které by se narodily, kdyby v Liberci žil prognózou odhadnutý počet žen v jednotlivých věkových kategoriích a jejich plodnost by odpovídala reálným hodnotám plodnosti Liberce ve sledovaných letech (2001-2006). Takto získané počty dětí jsme pro účely revize porovnali s dětmi narozenými ve skutečnosti. Rozdíl vyjadřuje, do jaké míry se na odchylce prognózy podílí nepřesně odhadnutá věková struktura, jejíž odchylky jsou dány především neočekávaným směrem, intenzitou a strukturou migračních toků⁷.

Výsledky ukazuje tabulka (viz níže), ze které je patrné, že odchylka v počtu narozených dětí způsobená nepřesným odhadem věkové struktury žen v plodivém věku v daném období narůstá a dosahuje maximálních hodnot v posledním sledovaném roce 2006. V tomto roce byl prognózovaný počet narozených dětí podhodnocen z důvodu špatně odhadnuté věkové struktury žen o 4,9 procent u střední varianty prognózy. Vzhledem k tomu, že celková odchylka prognózovaných dětí ve věku 0 od reálného stavu v roce 2006 byla u střední varianty prognózy -12,6 procent, lze odvodit, že nepřesnost byla způsobena z větší části podhodnocením odhadované intenzity plodnosti v konkrétních věkových kategoriích žen.

Tabulka 7: Simulované počty narozených dětí v porovnání se skutečnými a jejich odchylky v letech 2001-2006

	2001	2002	2003	2004	2005	2006
Reálné počty narozených	946	926	911	975	997	1046
Reálná f_x vs. věková struktura nízké varianty prognózy	934	914	893	946	959	991
Reálná f_x vs. věková struktura střední varianty prognózy	935	915	895	949	964	998
Reálná f_x vs. věková struktura vysoké varianty prognózy	935	917	899	956	974	1012
absolutní chyba						
Rozdíl F-O - nízká varianta	-12	-12	-18	-29	-38	-55
Rozdíl F-O - střední varianta	-11	-11	-16	-26	-33	-48
Rozdíl F-O - vysoká varianta	-11	-9	-12	-19	-23	-34
relativní chyba (v %)						
PE - nízká varianta	-1,2	-1,3	-1,9	-3,0	-3,8	-5,3
PE - střední varianta	-1,2	-1,2	-1,8	-2,7	-3,4	-4,9
PE - vysoká varianta	-1,2	-1,0	-1,4	-2,1	-2,4	-3,4

⁶ V roce 2006 není parametr úhrnné plodnosti v nízké a vysoké variantě prognózy k dispozici.

⁷ Další, avšak v tomto případě zanedbatelný vliv, představuje intenzita úmrtnosti.

Poznámka: Simulované počty narozených dětí jsou výsledkem aplikace reálných měr plodnosti podle věku (f_x) na prognózané počty žen v jednotlivých věkových kategoriích. O... reálný stav (observed), F... prognózaný stav (forecast)

Odchyly vývoje parametrů prognózy od reálných trendů jsou integrální součástí každého prognózovacího procesu a zvláště u malých územních celků, kde sehrává velmi důležitou úlohu migrace, je obtížné odhadnout budoucí vývoj. Z tohoto důvodu je běžnou prognostickou praxí uvažovat 3 varianty vývoje (vysokou, střední a nízkou), v jejichž rozmezí by se měl nejpravděpodobněji ubírat budoucí populační vývoj. V rámci komplexní prognózy populace jako celku můžeme hodnotit výše uvedené odchyly jako přijatelné, avšak vzhledem k specifickému zaměření této studie na odhad počtu dětí školního věku jsou odchyly prognózy od reálného stavu v řádu desítek osob již podstatné a mohly by ve svém důsledku vést k přijetí mylných kroků v optimalizaci školského systému.

2.2.3 Věková struktura

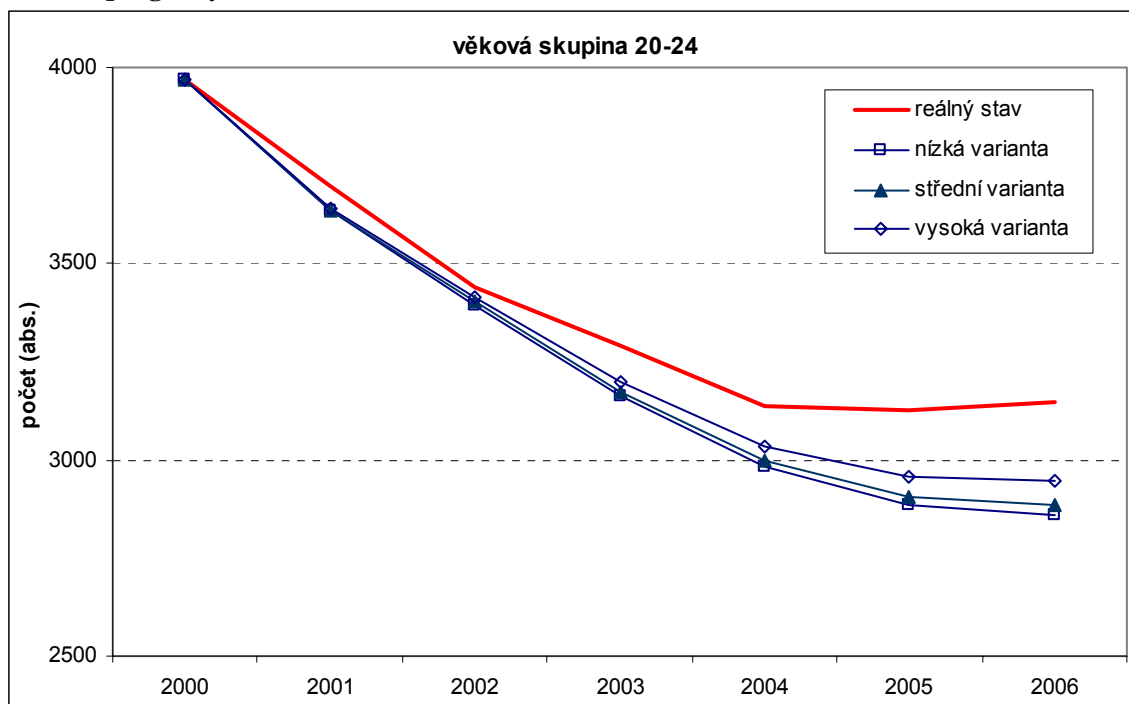
Proces migrace a plodnosti nelze chápat odděleně a je nezbytně nutné uvažovat jejich společný vliv na početní vývoj populace a její věkové struktury. Například zvýší-li se počet žen v reprodukčním věku vlivem migrace, zvýší se i při nezměněné intenzitě plodnosti absolutní počty narozených dětí. Tato vzájemná souvztažnost pak způsobuje případnou kumulaci chyb v prognóze. Z demografické studie vyplývá, že přesnost prognózy v průměru klesá s narůstajícím časovým horizontem od vzniku prognózy, tj. **s rostoucí délkou prognózovaného období roste chyba prognostických odhadů**. Úskalí pro prognostický odhad představovaly zejména nejstarší (nad 75 let) a nejmladší (do 10 let) věkové skupiny a dále pak osoby ve věku 20-34 let. V nejstarších věkových skupinách, kde velikost chyby souvisí s předvídatelností úrovně věkově specifické úmrtnosti, se odchyly ve smyslu nadhodnocení počtu projeví především u mužů. U žen byly oproti tomu zaznamenány nejvyšší odchyly, pomineme-li odhad počtu narozených dětí, ve věkové skupině 20-34 let. Zde byly počty žen prognózou výrazně podhodnoceny, a to zejména v posledních dvou letech. Například v roce 2006 již odchylna od reálného stavu ve věkové kategorii 25-29 let představuje 11,7 procent, což vyjádřeno v absolutních hodnotách znamená podhodnocení oproti reálnému stavu o 477 žen. Vzhledem k již zmíněnému faktu, že intenzita úmrtnosti této věkové skupiny je velmi nízká a tedy se zanedbatelným dopadem na chybnou predikci početní velikosti této skupiny žen, lze předpokládat, že příčinou chybného odhadu byl odhadovaný vývoj migrace.

Dalšími již zmíněnými problematickými věkovými skupinami z hlediska prognózování jsou děti ve věku 0 a 1-4 let. Nejmladší věkové skupiny jsou výsledkem odhadu budoucí plodnosti prognózovaného počtu žen reprodukčního věku, tedy odhadu velikosti statisticky nedoložených kohort. Z grafu 4 (viz níže) je patrné, že ve věku 0 a 1-4 let byl odhad pro rok 2006 o 12,9 procent, respektive 4,2 procent podhodnocen. Ve skutečnosti bylo ve městě Liberec v roce 2006 ve věku 0-4 let o 294 dětí více, než udává střední varianta prognózy z roku 2002.

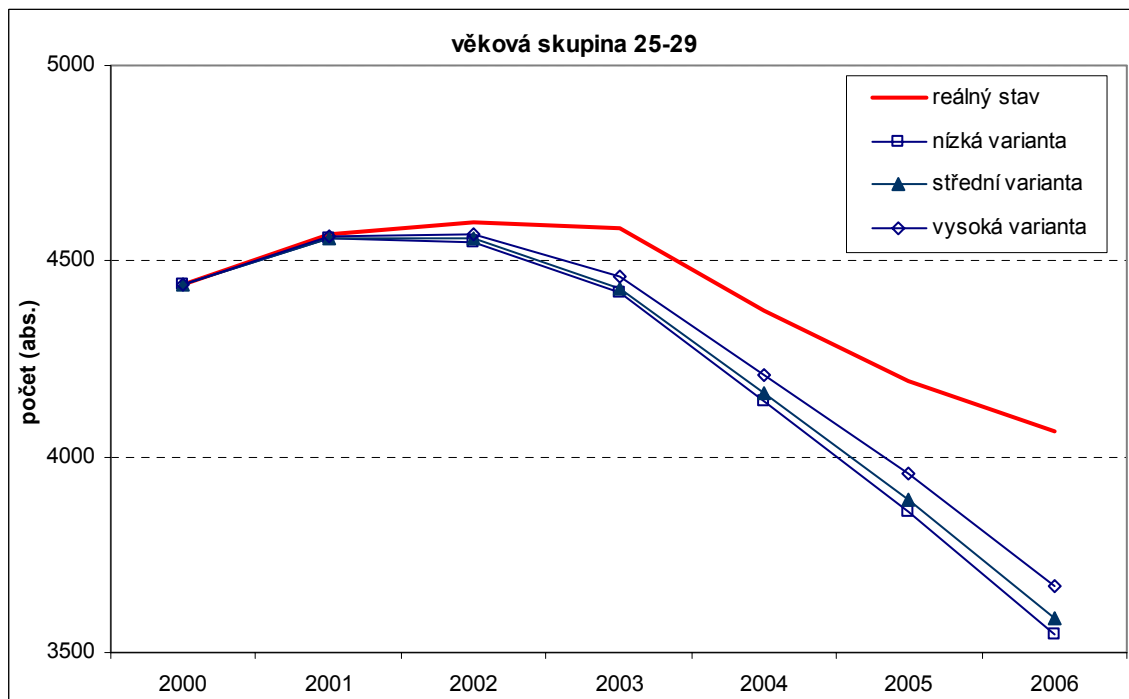
2.2.4 Zastoupení žen v reprodukčním věku

Největší odchyly prognózy od reálného stavu byly zaznamenány u žen ve věkových skupinách 20-24 a 25-29 let. **Prognostické chyby právě v těchto věkových skupinách jsou závažné z důvodu jejich vlivu na odhadovaný počet narozených dětí, neboť tyto věkové skupiny žen vykazují nejvyšší intenzitu plodnosti.** Zhodnotíme-li detailně všechny tři varianty prognózy ve vztahu k vývoji reálného počtu žen ve věkové skupině 20-24 let, zjistíme, že se prognostický odhad počtu žen v této věkové skupině začíná výrazně odchylovat dokonce i od vysoké (tj. nejoptimističtější) varianty prognózy již v roce 2003 a během času dochází k soustavnému prohlubování rozdílu. V roce 2003 byl odhad počtu žen ve věku 20-24 let ve vysoké variantě prognózy podhodnocen o 95 osob a ve střední variantě dokonce o 118 osob. V roce 2006 již tento rozdíl představoval 200, respektive 262 žen. Stejný trend zaznamenáváme i u žen ve věku 25-29 let, kde jsou rozdíly mezi prognózovanými a reálnými počty ještě vyšší, a sice střední varianta prognózy podhodnotila počet žen ve věku 25-29 let o 153 žen v roce 2003 a o 477 žen v roce 2006. Podle vysoké varianty chybí v prognózovaném počtu v roce 2003 celkem 125 žen a v roce 2006 je to 391 žen.

Graf 2: Počet žen ve věku 20-24 let v letech 2000-2006 – reálný počet a počty odhadované ve třech variantách prognózy



Graf 3: Počet žen ve věku 25-29 let v letech 2000-2006 – reálný počet a počty odhadované ve třech variantách prognózy



Předpokládáme, že vyšší skutečné zastoupení žen ve věku 20-29 let oproti odhadovanému stavu je způsobeno zejména vyšší intenzitou imigrace v těchto věkových kategoriích ve zmiňovaných letech. Zatímco do roku 2002 bylo migrační saldo této věkové skupiny žen převážně záporné, v roce 2003 nastává obrat a migrační saldo vykazuje kladnou hodnotu 104 žen ve věku 20-24 let a 56 žen ve věku 25-

29 let. O tři roky později dochází k nárůstu kladného migračního salda až na hodnoty 113 žen ve věkové skupině 20-24 let a 111 žen ve věku 20-29 let. Tato výrazná změna trendu byla v době vzniku prognózy v roce 2002 jen stěží předvídatelná.

2.2.5 Zastoupení dětské složky populace (0-15 let)

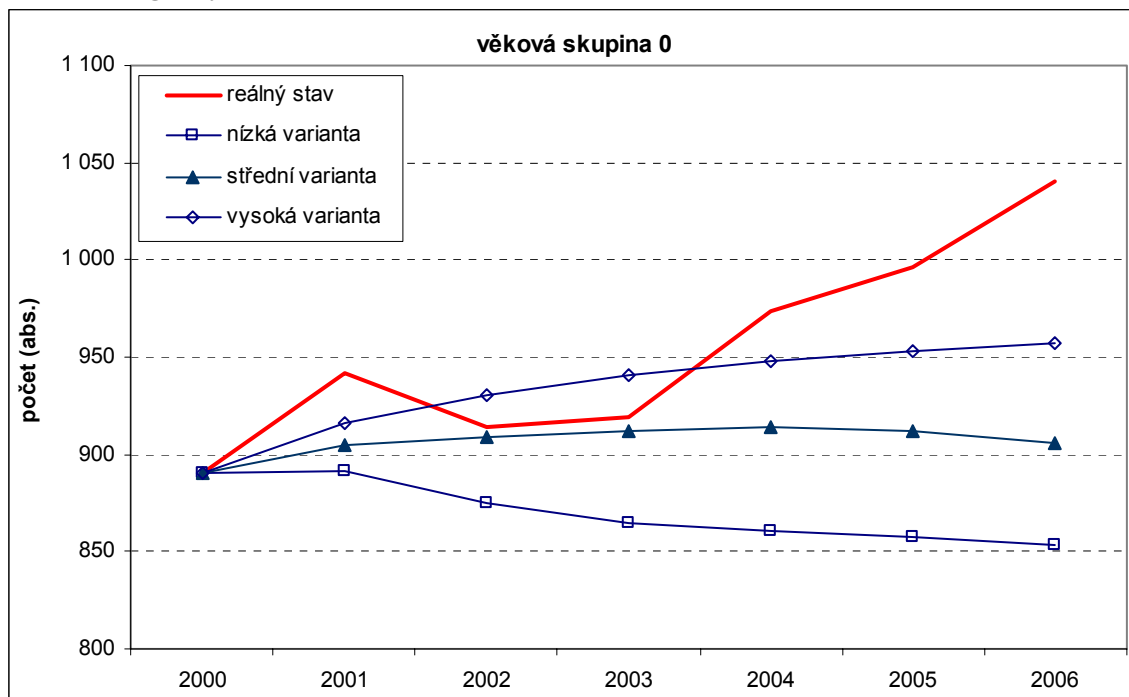
Pro potřeby zadavatele týkající se plánování a evaluace kapacit školních zařízení (MŠ a ZŠ) je klíčovou úlohou revize úspěšnosti odhadů zastoupení dětské složky v populaci Liberce prognózou z roku 2002.

Jak je z předchozí analýzy patrné, došlo **během procesu prognózování v posledních dvou letech 2005 a 2006 jak k podhodnocení intenzity plodnosti, tak k podhodnocení počtu žen v reprodukčním věku, což mělo za následek vysokou odchylku v počtu narozených dětí. Pro rok 2006 bylo prognózou odhadnuto o 134 narozených dětí méně než se ve skutečnosti narodilo.**

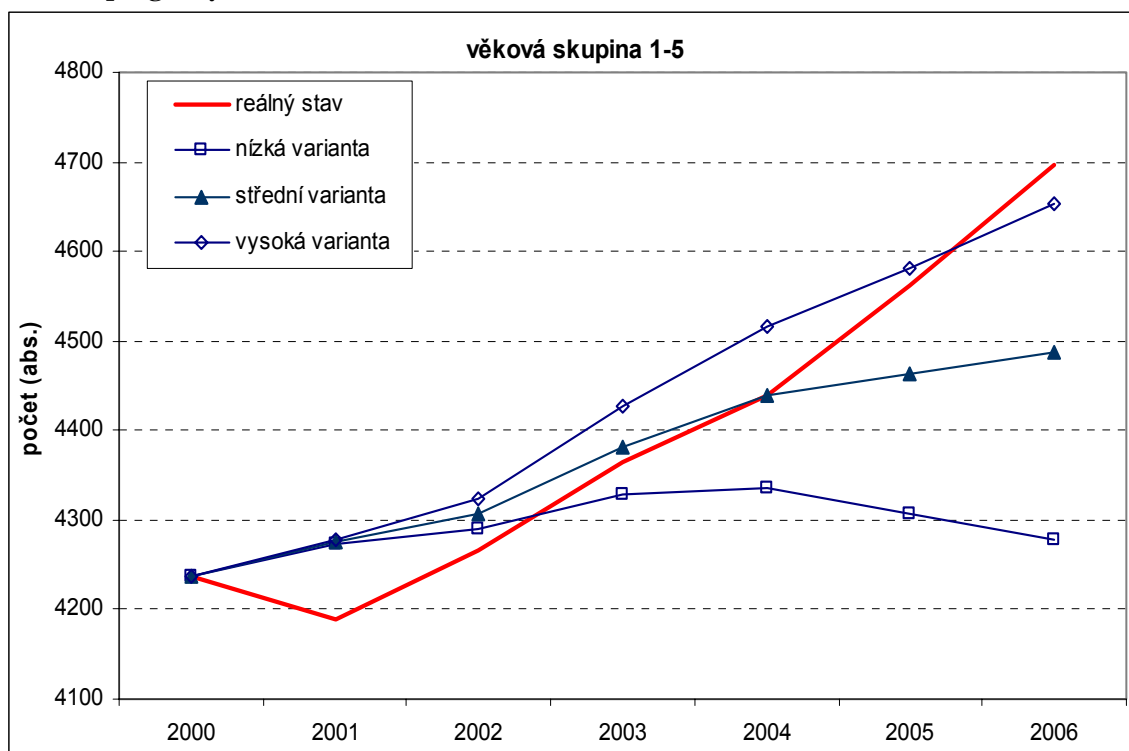
Odchylky ve věkové skupině 0 jsou v porovnání se staršími dětmi nejvyšší, protože se jedná o odhad počtu dětí, které ještě nebyly v době vzniku prognózy narozeny. Také odhad počtu dětí ve věku 1-5 let je se vzdalujícím se prahem prognózy stále méně přesný, jelikož se postupem času opírá stále více o prognózované kohorty narozených. Naopak u dětí ve věku 6-15 let je odhad velmi přesný, neboť tyto děti již byly na počátku prognózovaného období na světě. Vzhledem ke skutečnosti, že v této věkové skupině je intenzita úmrtnosti velmi nízká a počet migrujících osob malý, je výsledek projekčního posunu vzhledem k reálnému stavu spolehlivý.

Z výše uvedeného vyplývá, že počty dětí školního věku, které jsou hlavním předmětem zájmu analýzy, jsou poměrně přesně odhadnutelné až do roku 2012. V tomto roce totiž začnou do prvních tříd základních škol nastupovat děti narozené v roce 2006, jejichž počty jsou jako poslední známy. S ohledem na tuto skutečnost jsme tedy rozšířili revizi prognózovaného počtu dětí školního věku až do roku 2012, kde bylo provedeno porovnání vývoje dětské složky naprognózované v roce 2002 ve třech variantách s námi naprojektovanými hodnotami.

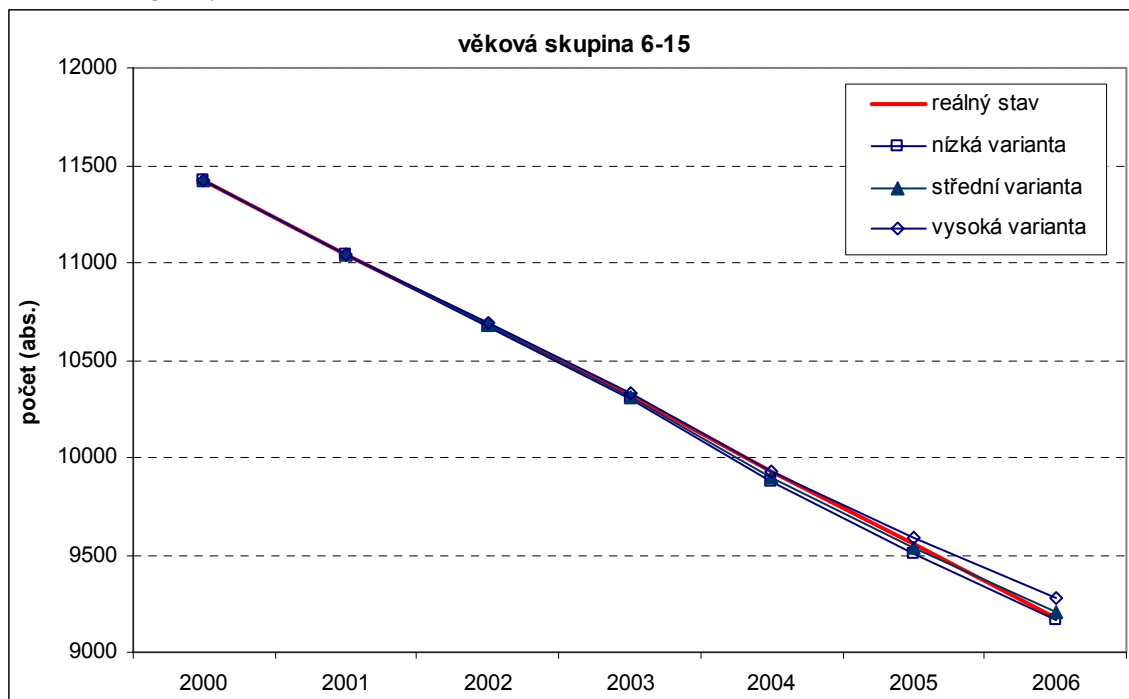
Graf 4: Počet dětí ve věku 0 v letech 2000-2006 – reálný počet a počty odhadované ve třech variantách prognózy



Graf 5: Počet dětí ve věku 1-5 let v letech 2000-2006 – reálný počet a počty odhadované ve třech variantách prognózy



Graf 6: Počet dětí ve věku 6-15 let v letech 2000-2006 – reálný počet a počty odhadované ve třech variantách prognózy



2.3. Projekce do roku 2017

Tato projekce má dvě části. Počet školních dětí vyplývá ze studie, kterou pro nás zpracovalo *Demografické informační centrum*. Předpokládaný počet předškolních dětí provedla firma GAC, společnost s r. o. V obou případech počty vycházejí z fixních parametrů plodnosti, úmrtnosti a migrace z roku 2006.

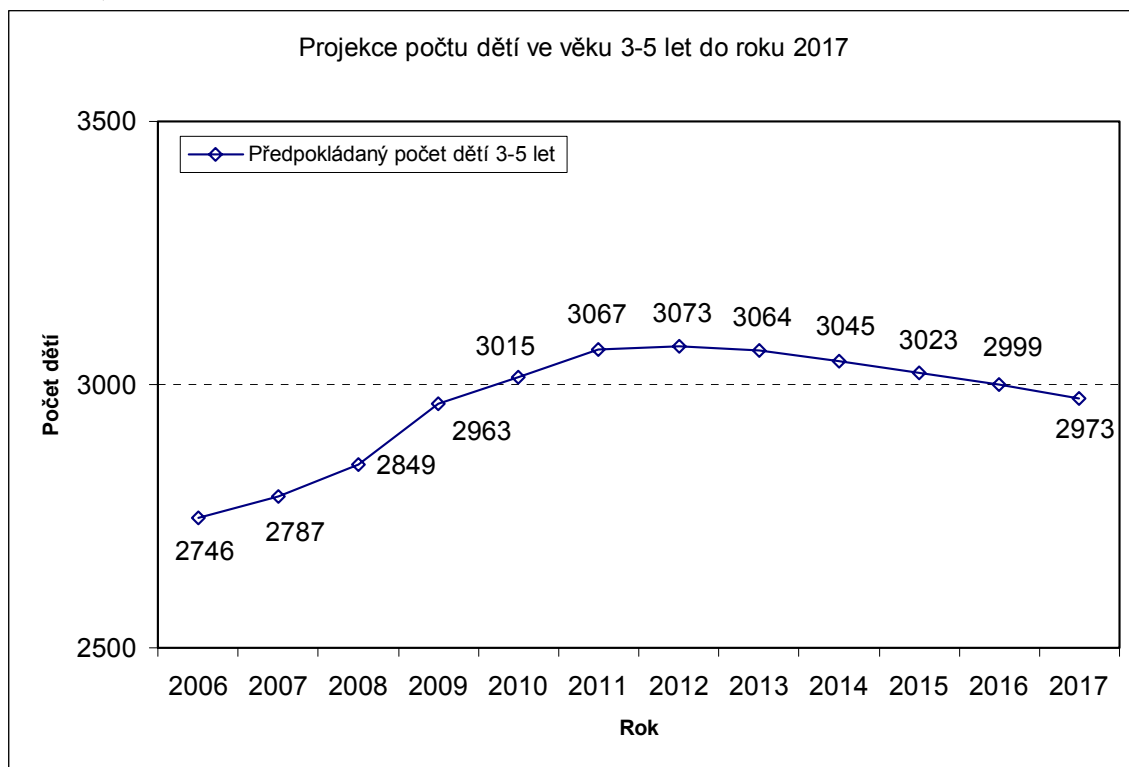
Obecně lze považovat projektované počty žákyň a žáků škol do roku 2012 za přesné, šlo o posun stávajících generací (upraveno vzhledem k migračním saldu a úmrtnosti, která však v těchto věkových kategoriích nejsou příliš vysoké). V dalších letech se studie opírá o nenarozené děti – jejich počty jsou tak nepřesné (projekce pro předškolní věk již vychází z počtů nenarozených dětí již po třech letech). Tato čísla je tak nutné brát jako orientační.

V současné chvíli je v desetiletém horizontu jen těžké předvídat změny v reprodukčním chování i migraci. Úhrnná plodnost kolem 1,3 dítěte je odbornou veřejností považována za podprůměrnou – upozorňuje však na to, že tato hodnota je pro současnou generaci vzhledem k odkládání mateřství do vyššího věku podhodnocena.⁸ Za použití metod, které toto číslo očišťují od vlivu posouvání plodnosti do vyššího věku, průměrný počet dětí na jednu ženu dosahuje pro Českou republiku pro období po roce 2000 hodnot 1,6 až 1,8, přitom počet dětí na ženu vypočtený podle tabulek plodnosti dosahuje v tomto období maximálně hodnoty 1,4.⁹ Nelze tedy předpokládat, že by se počítaná úroveň plodnosti výrazně snížila.

2.3.1 Počty dětí od tří do pěti let

Celkový počet dětí v předškolním věku (3-5 let) se na základě výpočtů projekce bude na počátku sledovaného období zvyšovat. Mezi lety 2006 až 2012 dojde k vzestupu z hodnoty 2746 na 3073. Vzestupu počtu dětí v těchto ročnících jsme svědky již od roku 2003. Od roku 2012 bude dětí v tomto věku mírně ubývat. V roce 2017 jejich počet klesne na 2973. Tento odhad však vychází z předpokladu nezměněné úrovně plodnosti, migrace i úmrtnosti.

Graf 7: projekce počtu dětí ve věku 3-5 let do roku 2017



2.3.2 Počty dětí ve věku 6-15 let

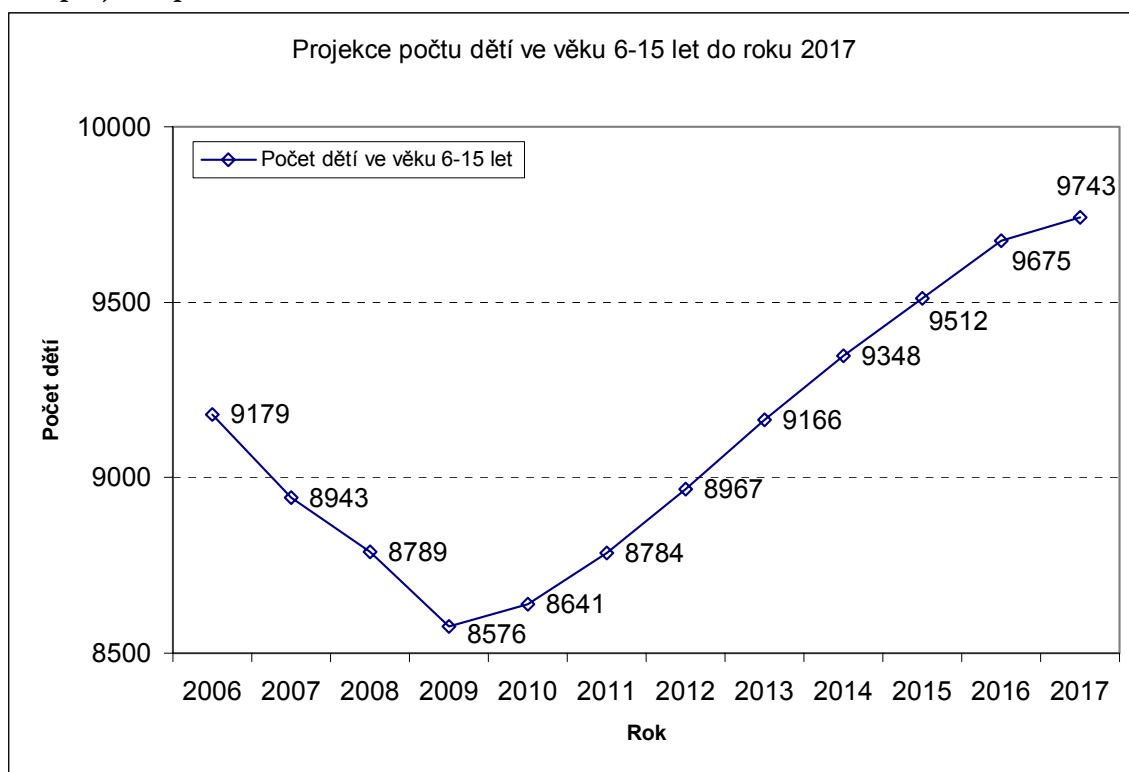
Celkový počet dětí školního věku (6-15 let) se na základě výpočtů projekce bude na počátku sledovaného období snižovat, tj. mezi roky 2006 a 2009 dojde k poklesu z hodnoty 9179 na hodnotu 8576 (snížení o 603 dětí). Tento pokles je pokračováním dlouhodobějšího trendu poměrně výrazného úbytku

⁸ Zeman Kryštof (2006). Vývoj obyvatelstva České republiky v roce 2005. *Demografie*, číslo 3)

⁹ Tamtéž.

z počátku nového tisíciletí. V roce 2010 však dochází v důsledku zvyšování úrovně porodnosti v letech 2004-2006 k obratu a počty dětí v tomto věku se začínají zvyšovat. V roce 2010 tak dle projekce zaznamenáváme v tomto věku již 8641 dětí a v roce 2012, ve kterém lze odhad počtu dětí považovat ještě za velmi spolehlivý, to bude již 8967 dětí. Oproti současnému stavu (rok 2006) tak bude v roce 2012 pouze o 212 dětí ve školním věku (6-15 let) méně. Vyhledky do roku 2017 s předpokladem neměnné intenzity plodnosti z roku 2006 ukazují na kontinuální zvyšování počtu dětí školního věku až na hodnotu 9743, což představuje oproti současnému stavu (2006) o 564 dětí více. Nad původní (tj. současnou) hodnotu se počty dětí školního věku dostanou v roce 2014.

Graf 8: projekce počtu dětí ve věku 6-15 let do roku 2017



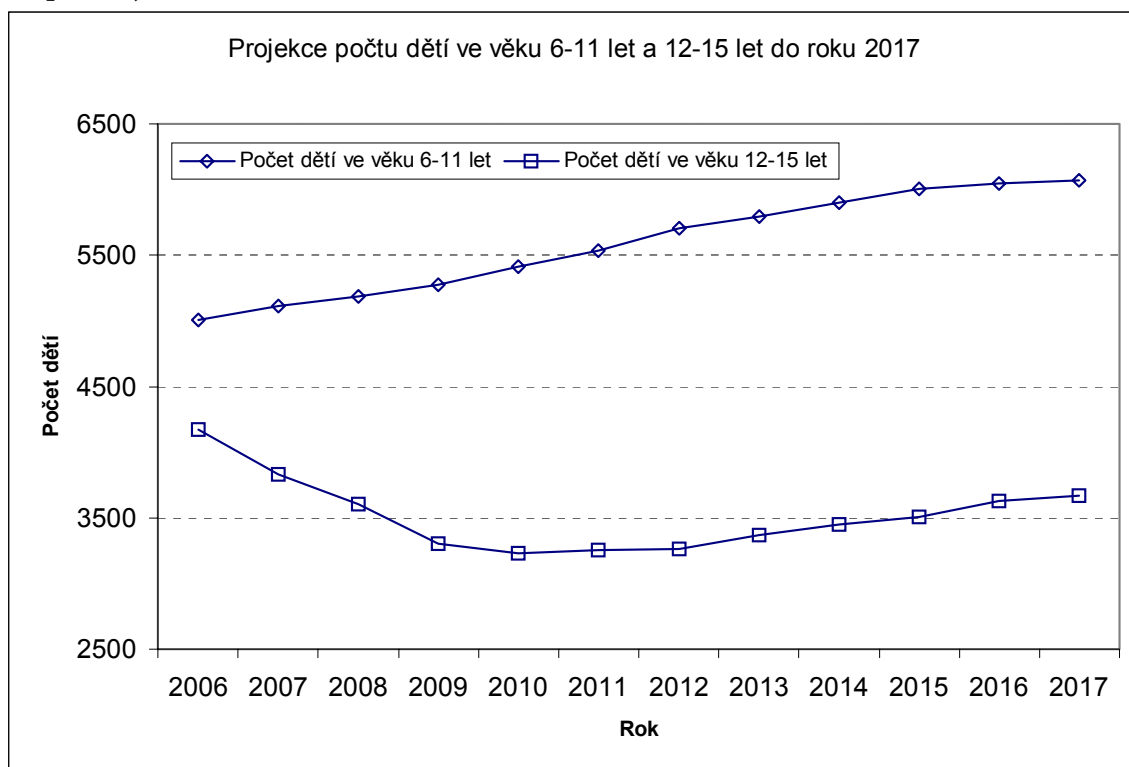
2.3.3 Počty dětí ve věku 6-11 let (první stupeň ZŠ)

Počty dětí ve věku 6-11 let představují méně spolehlivou složku projekce od roku 2013. Do této doby bude jejich počet neustále pozvolna stoupat až na hodnotu 5707 dětí (v roce 2012). V porovnání se současným stavem (2006) se jejich počet pravděpodobně navýší o 698 dětí. V dlouhodobějším horizontu, který je však již – jak bylo řečeno – méně spolehlivý, by se tedy při zachování současné úrovně parametrů počet dětí ve věku 6-11 let, tj. žákyň a žáků prvního stupně ZŠ, dostal v roce 2017 až na 6072 dětí, tzn. o 1063 dětí více oproti současnému stavu.

2.3.4 Počty dětí ve věku 12-15 let (druhý stupeň ZŠ)

Odhad počtu dětí ve starší věkové skupině 12-15 let tj. na druhém stupni ZŠ, je v porovnání s mladší věkovou kategorií přesnější i během posledních pěti let projektovaného období, jelikož tyto děti byly již v roce 2006 narozeny. V této věkové skupině dochází stejně jako u všech dětí školního věku k pokračování výraznějšího poklesu jejich absolutního počtu až do roku 2009, kdy se výraznější pokles zastavuje na počtu 3301 dětí. Absolutního minima ve sledovaném období bude dosaženo v roce 2010 (3231 dětí). Od tohoto roku jejich počet osciluje okolo hodnoty 3250 dětí až do roku 2012. Od roku následujícího bude docházet k početnímu nárůstu této věkové skupiny, a to až na hodnotu 3671 v roce 2017. Oproti současnému stavu (2006) tedy bude počet dětí ve věku 12-15 let, tj. žáků druhého stupně ZŠ v roce 2017, o 499 nižší.

Graf 9: Srovnání směrů vývoje počtu dětí ve věkových skupinách 6-11 let (1. stupeň ZŠ) a 12-15 let (2. stupeň ZŠ) do roku 2017



2.4. Vitalita městských částí

Všechny dosud uvedené údaje pocházely z dat poskytnutých Českým statistickým úřadem a týkaly se všech městských částí Liberce a Vratislavic nad Nisou. V závěrečné části této kapitoly se blíže zaměříme na situaci jednotlivých bilančních obvodů. Při posuzování vitality jednotlivých městských částí vycházíme z dat o počtu obyvatel a věkové struktuře ze *Sčítání lidí, domů a bytů z roku 2001*, z předpokládaného počtu pracovních příležitostí a z bytové výstavby do roku 2015 z *Územního plánu města Liberec*.

Mezi nejlidnatější bilanční obvody patřily v roce 2001 obvody CENTRUM (15 470 obyvatel), ZA NÁDRAŽÍM (16 442), SEVEROZÁPAD (16 432) a ROCHLICE (14 927). Nejméně lidnatý byl obvod ZÁPAD (3440). Pro posouzení potřeb jednotlivých bilančních obvodů jsme také posuzovali jejich věkovou strukturu; vzhledem k obsahu nabídky podíl obyvatel zejména dětí ve věku do 14 let; mezi nejstarší obvody patří SEVEROZÁPAD (13,4 procenta), SEVER (13,7 procenta) a VÝCHOD (14,1 procenta). Naopak nejmladšími obvody je JIH (18, 4 procenta) a ROCHLICE (17,9 procenta).

Co se týče bytové výstavby, největší počet bytových jednotek (počítáno bez domů s pečovatelskými službami) je plánován v obvodech JIHOVÝCHOD (1502), JIH (1265) a ROCHLICE (1251); vzhledem k počtu obyvatel i v obvodu ZA NÁDRAŽÍM. Při stanovování nabídky škol je však nutné zvážit i nabídku pracovních příležitostí. Rodiče nemusí preferovat pouze školu v místě bydliště, ale i školu (týkat se to bude zejména mateřských škol) v blízkosti svého pracoviště. Z tohoto hlediska se očekává, že nejvíce pracovních míst bude poskytovat bilanční obvod CENTRUM (22 200), obvod ZA NÁDRAŽÍM (8350) a JIH (7900). Obvodem s nejmenší nabídkou míst budou ROCHLICE (1170).

Celkově za nejvíce vitální považujeme bilanční obvody JIH, JIHOVÝCHOD a CENTRUM. Naopak za méně vitální lze považovat zejména SEVER a ZÁPAD.

2.5 Shrnutí a závěry

- K nejvýznamnější změně v populaci Liberce došlo v počtu a zastoupení dětí do 16 let. Od roku 1995 zaznamenával v Liberci počet dětí mladších 16 let trvalý pokles, v letech 1995-2001 téměř

ZÁVĚREČNÁ ZPRÁVA

stabilně okolo 400 dětí ročně, od roku 2002 se roční úbytky postupně snižovaly až na 200 dětí mezi prosincem 2005 a prosincem 2006.

- V populaci **dětí školního věku** pozorujeme nejvyšší meziroční poklesy od roku 2001 (téměř 400 dětí ve věku 6-15 let ročně), což je způsobeno tím, že prudký pokles plodnosti z poloviny 90. let se ve školních lavicích odrazil s šestiletým zpožděním.
- Úroveň úhrnné plodnosti ve městě Liberci se pohybovala v průběhu 90. let na nižších hodnotách než celorepublikový průměr, přičemž svého minima dosáhla již v roce 1997. Mezi lety 1998 a 2001 úroveň úhrnné plodnosti nepravidelně kolísala v rozmezí 1,11-1,19. Od roku 2004 dochází k plynulému nárůstu nad hranici 1,2, v roce 2006 dosáhla hodnoty 1,31 dětí na jednu ženu.
- **Z revize prognózy z roku 2002 vyplynulo, že v posledních dvou letech 2005 a 2006 došlo během procesu prognózování jak k podhodnocení intenzity plodnosti, tak k podhodnocení počtu žen v reprodukčním věku.** To mělo za následek vysokou odchylku v počtu narozených dětí. Pro rok 2006 bylo střední variantou prognózy odhadnuto o 134 narozených dětí méně než se ve skutečnosti narodilo.
- Do roku 2009 je odhad počtu dětí ve věku 6-15 let nejbližší střední variantě prognózy. Od roku 2010 lze předpokládat, že se početní vývoj této věkové složky začne stále více přibližovat vysoké variantě prognózy. Pokud se zajímáme pouze o děti na prvním stupni základní školy, bude jejich počet v letech 2007-2012 pravděpodobně odpovídat vysoké variantě prognózy.
- Celkový počet **dětí v předškolním věku** (3-5 let) se na základě výpočtů projekce bude na počátku sledovaného období zvyšovat. Mezi lety 2006 až 2012 dojde k vzestupu z hodnoty 2746 na 3073. Od roku 2012 bude dětí v tomto věku mírně ubývat. V roce 2017 jejich počet klesne na 2973.
- **Celkový počet dětí školního věku** (6-15 let) se na základě výpočtů projekce bude na počátku sledovaného období, tj. mezi roky 2006 až 2009, snižovat, a to ze současné hodnoty (v roce 2006) 9179 dětí na hodnotu 8576 dětí. V roce 2010 však dojde k obratu a počty dětí se budou kontinuálně zvyšovat až do roku 2017, kdy je odhadováno ve věkové skupině 6-15 let celkem 9743 dětí, což je o 564 dětí více než v roce 2006.
- Počty dětí ve **věku 6-11 let** budou po celé sledované období pozvolna stoupat. Mezi lety 2006 a 2017 tak dojde k jejich početnímu nárůstu z původní hodnoty 5009 dětí na 6072 dětí, v roce 2017 tedy bude oproti současnosti o 1063 dětí tohoto věku více.
- Ve věkové skupině **12-15 let** dojde na počátku projektovaného období, tj. mezi lety 2006 až 2010, k poklesu celkového počtu dětí z hodnoty 4170 na hodnotu 3231. Od roku 2011 bude v této věkové skupině docházet k početnímu nárůstu, a to až na hodnotu 3071 dětí v roce 2017, což však oproti roku 2006 představuje pokles o 499 dětí.
- Za obvody z největším potenciálem rozvoje lze považovat JIH a JIHOVÝCHOD. Naopak nejmenší potenciál pak mají obvody SEVER a ZÁPAD.

3. Síť mateřských škol zřizovaná Statutárním městem Liberec

3.1 Úvod

Zájem o mateřské školy v České republice se v posledních letech postupně zvyšuje;¹⁰ „[v]zhledem ke skutečnosti, že školky navštěvuje stále větší podíl dětí nejen ve věku nad pět let, ale také mladších než tři roky, přesahuje podíl dětí navštěvujících mateřské školy na populaci dětí ve věku tři až pět let od školního roku 2001-2002 sta procent (103,9%).“¹¹ Nejvyšší účast je setrvalé u pětiletých dětí, z jejichž celkového počtu navštěvuje mateřské školy v současnosti 96,3 procent; ve školním roce 2005-2006 přesáhla návštěvnost devadesátiprocentní hranici i u dětí čtyřletých. Poměrně vysoký je i podíl tříletých dětí, stejně jako více jak čtvrtinový podíl (26 procent) dětí dvouletých, tedy v mladším než „školkovém“ věku. V souvislosti s možným zavedením takzvané vícerychlostní dovolené lze navíc předpokládat, že podíl tříletých a mladších dětí, které navštěvují mateřské školy, ještě stoupne.¹²

Tabulka 8: Podíl dětí v mateřských školách v jednotlivých věkových kategoriích populace ve školním roce 1996-1997 až 2005-2006

věk	96-97	97-98	98-99	99-00	00-01	01-02	02-03	03-04	04-05	05-06	04-05 (okres Liberec)
- 3	12,2%	11,0%	14,3%	16,9%	21,3%	22,9%	25,0%	25,3%	26,8%	25,5%	17,8%
3leté	55,7%	58,4%	61,0%	66,5%	71,4%	73,2%	77,6%	80,1%	78,3%	75,0%	73,3%
4leté	81,3%	83,2%	90,0%	89,0%	93,0%	92,4%	92,4%	94,4%	95,0%	90,4%	93,4%
5leté	90,2%	91,4%	92,5%	98,4%	97,4%	95,6%	96,7%	96,2%	95,9%	96,3%	94,5%
+ 5	18,4%	19,4%	20,9%	21,5%	24,3%	23,8%	24,0%	25,0%	23,8%	23,3%	24,3%

Zdroj: Kuchařová, Svobodová (2006)

Město Liberec je k srpnu 2007 zřizovatelem **29 mateřských škol** s kapacitou stanovenou do výše **2515 míst** pro děti předškolního věku, které ve školním roce 2006-2007 poskytovaly své služby podle školního vzdělávacího programu **2424 dětem**. Jde o tyto MŠ:¹³ *Aloisina výšina, Bezová, Broumovská, Březínova, Burianova, Dělnická, Dětská, Husova, Jabloňová, Jeřmanická, Jugoslávská, Kaplického, Klášterní 149, Klášterní 466, Matoušova, Na pískovně, Nezvalova, Oldřichova, Ostašovská, Purkyňova, Strakonická, Stromovka, Školní vršek, Tovačovského, Truhlářská, U školky, Vzdrušná, Žitavská a Žitná.*

Do zařízení, která poskytují zázemí dětem předškolního věku (tj. do celkové kapacity), je nutné započítat i další MŠ: městský obvod Vratislavice nad Nisou zřizuje mateřské školy *Východní* (s kapacitou 65 míst ve školním roce 2006-2007), *Skloněná* (104 míst) a *Tanvaldská* (45 míst). Vedle nich se na území města Liberce nachází i další mateřské školy, ať již soukromé či zřizované Libereckým krajem: II. MŠ *Preciosa* (soukromá), MŠ *J. A. Komenského* (soukromá), *Základní škola a mateřská škola pro sluchově postižené, Základní škola a mateřská škola pro tělesně postižené* či *Základní škola a mateřská škola při nemocnici* (všechny zřizované Libereckým krajem).

Vývoj kapacity, počtu dětí a převisu v MŠ zřizovaných magistrátem města Liberec v uplynulých pěti školních letech podává následující tabulka; zde je však nutné dodat, že tato tabulka zachycuje pouze údaje za mateřské školy, které existují v současné době, tj. nezapočítá v minulosti sloučené či zrušené mateřské školy.

¹⁰ Kuchařová Věra – Svobodová, Kamila (2006). *Síť zařízení denní péče o děti předškolního věku*. Praha: Výzkumný ústav práce a sociálních věcí.

¹¹ Tamtéž.

¹² Rodič by si podle plánované změny MPSV měl možnost si zvolit: (a) rychlejší čerpání rodičovského příspěvku – po peněžitě pomoci v mateřství, peněžitě pomoci nebo nemocenském poskytnutém v souvislosti s porodem (dále jen „PPM“) náleží rodičovský příspěvek ve zvýšené výměře do 24 měsíců věku dítěte, (b) klasické čerpání rodičovského příspěvku - po PPM náleží rodičovský příspěvek v základní výměře do 36 měsíců věku dítěte či (c) pomalejší čerpání rodičovského příspěvku - po PPM nebo od narození dítěte náleží rodičovský příspěvek v základní výměře do 18 měsíců věku dítěte a dále ve snížené výměře do 48 měsíců věku dítěte – blíže viz sněmovní tisk 222 (Vládní návrh zákona o stabilizaci veřejných rozpočtů).

¹³ Ve všech výčtech řadíme MŠ či ZŠ podle abecedy.

Tabulka 9: Vývoj kapacity a počtu dětí v MŠ zřizovaných statutárním městem Liberec.

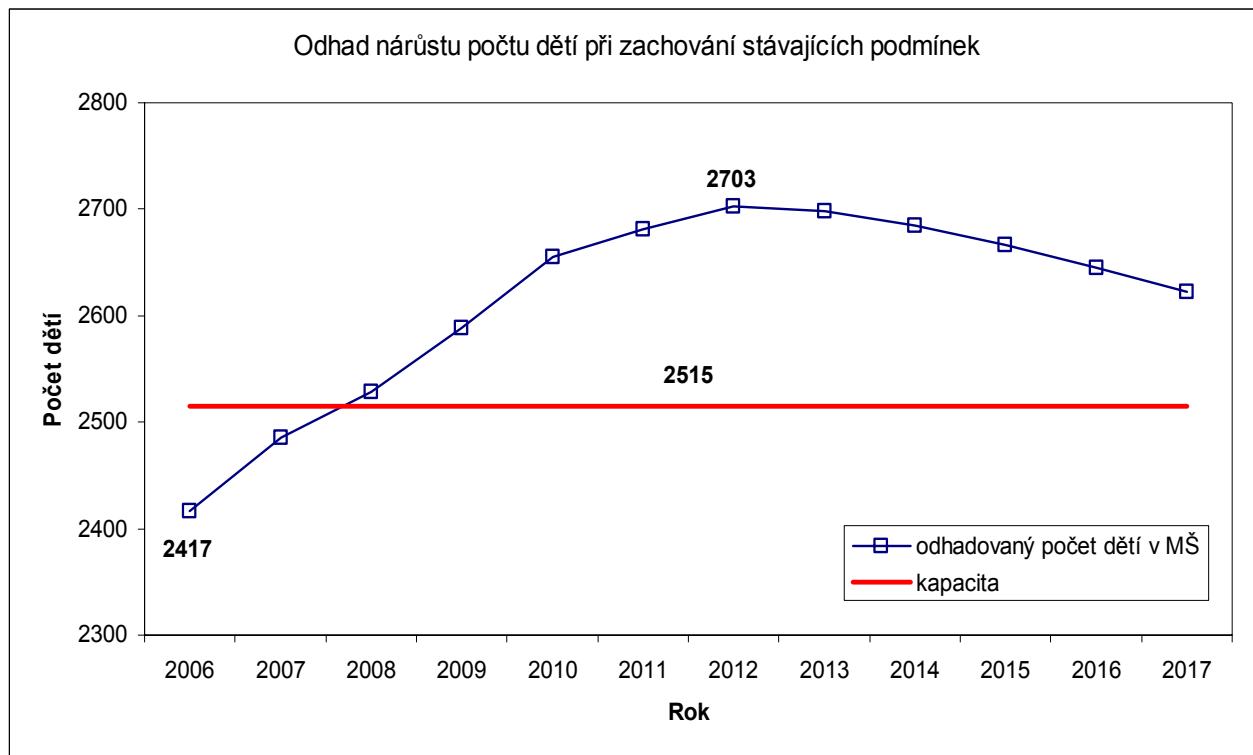
MŠ Liberec	2002-2003	2003-2004	2004-2005	2005-2006	2006-2007
Kapacita	2359	2455	2515	2515	2515
Počet dětí ¹⁴	2114	2278	2359	2399	2424
Rozdíl	245	177	156	116	91

Jak je z těchto shrnutí patrné, v posledních letech se počet dětí, které navštěvují některou z libereckých MŠ, přibližuje celkové stanovené kapacitě, a to i za jejího zvyšování (od roku 2002-2003 do 2006-2007 byla kapacita studovaných MŠ navýšena přibližně o 150 míst). Do tohoto vývoje je nicméně nutné započítat ukončení činnosti či sloučení mateřských škol: zanikla MŠ při Romském komunitním centru (k 31. prosinci 2002), MŠ *Výletní* v Radčicích (2003), *Kliverova* (k 31. červenci 2004) a *Růžodolská* (září 2004). Stávající síť tak existuje od roku 2004-2005: oproti tomuto roku navštěvovalo v roce 2006-2007 MŠ zřizované MML o 65 dětí víc – toto číslo však může odrážet zvýšený zájem ze strany rodičů, nikoli přibývání počtu dětí.

Současný převis (či **kapacitní rezerva**) je roven počtu **91 míst**,¹⁵ přičemž 61 z nich (tj. více jak dvě třetiny) připadá na bilanční obvod ROCHLICE; zbylých 30 je rozptýleno mezi několik dalších bilančních obvodů; stoprocentní naplněnost dlouhodobě vykazují mateřské školy v bilančních obvodech SEVER a ZÁPAD. Minulé úpravy sítě mateřských škol pravděpodobně spolu s demografickými trendy přiblížily naplněnost k úrovni sto procent – **posouzení dalšího demografického vývoje je proto zde mimořádně důležité.**

V roce 2006 žilo na území Liberce včetně Vratislavic nad Nisou 2746 dětí ve věku od tří do pěti let, dalších 969 dětí bylo ve věku dvou let a 845 ve věku šesti let. Po odečtení Vratislavic to přibližně znamená 2550 dětí ve věku od tří do pěti let, 901 dětí ve věku dvou let a 786 dětí ve věku šesti let. **Při zachování současné nabídky po mateřských školách by tak převis poptávky nad nabídkou v roce 2012, kdy počet dětí bude kulminovat, činil přibližně 190 míst.**

Graf 10: Odhad nárůstu počtu dětí při zachování stávajících podmínek



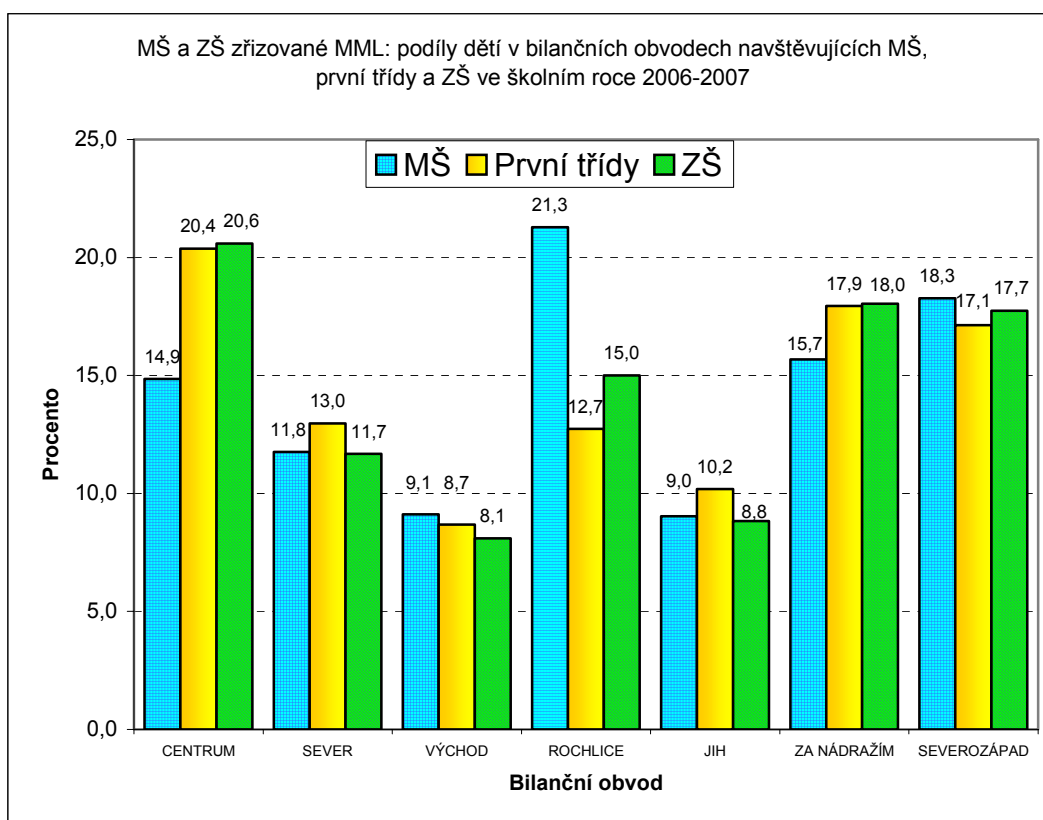
¹⁴ Počtem dětí je míněn počet zákyň a žáků v příslušném roce.

¹⁵ Podle vyjádření zadavatele bude v následujících školním roce 2007-2008 převis v MŠ nulový.

3.2 Popis bilančních obvodů MŠ

Největší podíl dětí navštěvuje MŠ zřizované Statutárním městem Liberec v bilančním obvodu ROCHLICE (právě zde také jsou dvě zařízení s největší kapacitou): více než pětina; velkými bilančními obvody jsou v tomto smyslu také ZA NÁDRAŽÍM a SEVEROZÁPAD. Nejmenší podíl dětí naopak navštěvuje mateřské školy v bilančním obvodu ZÁPAD, neboť zde předškolní vzdělávání spravované MML zajišťuje jediná MŠ. Srovnáme-li tyto podíly s podíly dětí, které navštěvují některou ze sítě základních škol (viz následující graf¹⁶), je patrné, že největší rozdíly v poměrech existují mezi BO CENTRUM a ROCHLICE.

Graf 11: Srovnání podílů dětí v bilančních obvodech navštěvujících MŠ, první třídy a ZŠ ve školním roce 2006-2007



CENTRUM

V bilančním obvodu CENTRUM se nachází pět MŠ zřizovaných Statutárním městem Liberec: MŠ *Matoušova* (s jednou speciální třídou ve školním roce 2006-2007, jde o MŠ vilového typu), MŠ *Oldřichova* (nebo též Srdíčko), MŠ *Školní vršek* (Rosnička, tato MŠ potřebuje rozsáhlé rekonstrukce), MŠ *Truhlářská* (Rolnička, objekt potřebuje rekonstrukci) a MŠ *Vzdušná* (Sedmikráska, sídlí ve vile, dlouhodobě jí chybí prostředky na opravy); jejich celková **kapacita** je nyní – tj. na konci školního roku 2006-2007 – vymezena do výše **291 míst, naplněnost se pohybuje v blízkosti sta procent**. V tomto obvodu se v minulosti nacházela také MŠ *Klicperova*, její činnost však byla v roce 2004 ukončena (místo ní byly městem uvolněny další kapacity v centru města a v MŠ *Burianova*). Mateřské školy v centru patří do segmentu těch s nejmenšími zahradami, ani jedna z nich nespolupracuje se *Střední pedagogickou školou*.

¹⁶ V tomto grafu jsme 77 dětí z MŠ v BO ZÁPAD připočetli k BO CENTRUM.

ZÁVĚREČNÁ ZPRÁVA

SEVER

V bilančním obvodu SEVER se nacházejí MŠ *Husova* (Jizerka), MŠ *Klášteří 149* (Nad přehradou), MŠ *Klášteří 466* (se čtyřmi speciálními třídami ve školním roce 2006-2007, velké rekonstrukce objektů byly ukončeny v roce 2003, a proto tato MŠ splňuje normy Evropské unie) a MŠ *Purkyňova* (U Bertíka, sídlí ve vile, v minulých letech prošla celkovou rekonstrukcí), tj. současný stav je roven situaci z roku 2003, kdy byla zpracována studie optimalizace sítě školských služeb ve městě Liberci. **Naplněnost** mateřských škol v tomto obvodě je **dlouhodobě rovna stu procent**, jinak řečeno, využití kapacit (které v součtu setrvávají na úrovni **285 míst**) je maximální. Obě MŠ v ulici Klášteří spolupracují se *Střední pedagogickou školou*.

VÝCHOD

V bilančním obvodu VÝCHOD se nacházejí tři MŠ zřizované městem Liberec s poměrně velkými zahradami – a sice MŠ *Aloisína výšina* (Korálek, z roku 1988, 1 speciální třída, objekt v minulých letech prošel rozsáhlými rekonstrukcemi), MŠ *Březínova* (Pramínek, 1 speciální třída se zaměřením na skupinovou integraci, v plánu jsou rozsáhlé rekonstrukce) a MŠ *Nezvalova* (Delfínek, pavilónová MŠ z roku 1984); jde o stejné složení zařízení jako v případě studie z roku 2003. **Současná kapacita** této trojice mateřských škol činí **226 míst**, **naplněnost** dosahuje úrovně **sto procent** nebo se jí blíží; poplatky za předškolní vzdělávání zde v roce 2006-2007 patřily k nejvyšším (v průměru byly nejvyšší, nepočítáme-li jedinou MŠ v BO ZÁPAD, která je zde jediná). MŠ *Aloisína výšina* spolupracuje se *Střední pedagogickou školou*.

ROCHLICE

V bilančním obvodu ROCHLICE, který je, jak jsme výše uvedli, z hlediska podílu dětí navštěvujících tento typ předškolních zařízení největší (21 procent), se nacházejí MŠ *Broumovská* (Motýlek, dvě speciální třídy, druhá největší stanovená kapacita), MŠ *Burianova* (Kytička, mateřská škola s největší stanovenou kapacitou), MŠ *Dělnická* (Kamarád) a MŠ *Žitná* (Klíček, jedna speciální třída, škola potřebuje opravy), tj. trvá stav z doby minulé studie. **Kapacita** těchto zařízení byla v minulých letech navýšena o 30 (na MŠ *Broumovská*), takže je nyní rovna počtu **577 míst**; **naplněnost** škol se oproti roku 2002-2003 zvýšila o deset procentních bodů na současných **90 procent**. Právě v tomto obvodu je přítomna největší rezerva, k MŠ zde také patří velké zahrady. MŠ *Dělnická* a *Broumovská* spolupracují se *Střední pedagogickou školou*.

JIH

V bilančním obvodu ROCHLICE Statutární město Liberec spravuje tři mateřské školy: MŠ *Dětská* (v minulých letech prošla několika rekonstrukcemi), MŠ *Jeřmanická* (jde o školy s nejvyšším poplatkem za předškolní vzdělávání, byla otevřena v roce 2002 poté, co prošla velkou rekonstrukcí, skládá se z pavilónů) a MŠ *Kaplického* (Malínek, 1 speciální třída s kolektivní integrací, škola je panelová, spolupracuje se *Střední pedagogickou školou* a potřebuje rekonstrukce); současný stav počtu MŠ (jakož i kapacita) odpovídá údajům, s nimiž pracoval autorský tým studie optimalizace z roku 2003; počet dětí, které navštěvují některou z mateřských škol v tomto bilančním obvodě se **blíží 100 procent** vymezené **kapacity**; ta je nyní stanovena na **219 míst**.

ZA NÁDRAŽÍM

V bilančním obvodu ZA NÁDRAŽÍM se nachází pět MŠ zřizovaných Statutárním městem Liberec se zahradami o rozloze mezi 3000-4000 m²: MŠ *Jugoslávská* (Klubíčko, 1 speciální třída), MŠ *Ostašovská* (s odloučeným pracovištěm MŠ *Stará*), MŠ *Strakonická* (Pohádka, je tvořena třemi budovami, v nedávné minulosti prošla několika rekonstrukcemi), MŠ *Stromovka* (je tvořena 2 panelovými budovami z roku 1974, v minulých letech prošla několika rekonstrukcemi, spolupracuje se *Střední pedagogickou školou*) a MŠ *U školky* (Dráček); také zde počet škol odpovídá počtu ze studie 2003. Stávající **kapacita je 390 míst**, současná

naplněnost činí přibližně **97 procent** a má z perspektivy posledních pěti školních let mírně stoupající tendenci.

ZÁPAD

V bilančním obvodu ZÁPAD se nachází – na rozdíl od roku 2003, kdy tu byly ještě MŠ *Růžodolská* a MŠ *Stará* – pouze bezbariérová MŠ *Žitavská* (V zahradě, budova i zahrada této MŠ prošly celkovou rekonstrukcí), s vymezenou **kapacitou rovnou 77 místům**; její **naplněnost je dlouhodobě rovna stu procent**. Zahrada této MŠ patří v rámci sítě k menším, škola spolupracuje se *Střední pedagogickou školou*.

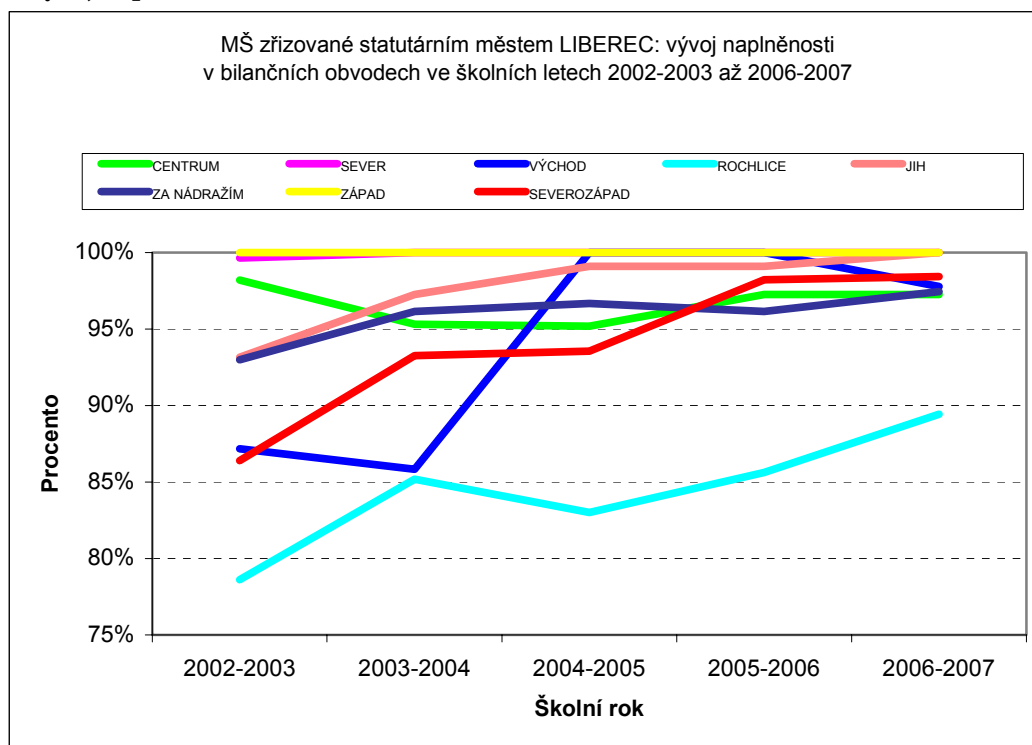
SEVEROZÁPAD

V bilančním obvodu SEVEROZÁPAD se nacházejí tyto MŠ zřizované Statutárním městem Liberec: MŠ *Bezová* (Sluníčko), MŠ *Jabloňová* (Jablůňka), MŠ *Na písčově* (Beruška; tato škola z roku 1975 má největší zahradu v rámci sítě, spolupracuje se *Střední pedagogickou školou*) a MŠ *Tovačovského* (Čtyřlístek; technický stav obou budov je nevyhovující); mateřská škola *F. L. Věka* se stala odloučeným pracovištěm MŠ *Tovačovského*, jinak trvá stav z období minulé studie. **Kapacita** těchto MŠ dohromady činí **450 míst**, v uplynulém roce je navštěvovalo 443 dětí; **naplněnost** se nachází na úrovni **98 procent**.

VRATISLAVICE

Samosprávná městská část Vratislavice nad Nisou, s níž také pracovala minulé studie, je v současné době zřizovatelkou MŠ *Východní*, *Skloněná* a *Tanvaldská*; tyto mateřské školy tvoří součást kapacit pro předškolní vzdělávání na území města Liberec, a proto zde věnujeme místo i tomuto BO. Jejich celková **kapacita** činila ve školním roce 2006-2007 **214 míst**, **naplněnost** dosáhla úrovně **sto procent**.¹⁷ Do žádné z těchto MŠ nechodilo dítě se specifickými potřebami.

Graf 12: Vývoj naplněnosti MŠ v bilančních obvodech ve školních letech 2002-2003 až 2006-2007



Jak plyne z předchozích řádků, od doby minulé studie se nezměnily poměry v BO SEVER, VÝCHOD, JIH, ZA NÁDRAŽÍM a SEVEROZÁPAD. Shrnutí naplněnosti mateřských škol

¹⁷ V předcházejících dvou letech se pohybovala na úrovni 91 respektive 96 procent.

ZÁVĚREČNÁ ZPRÁVA

za posledních pět školních let (tj. mezi lety 2002-2003 a 2006-2007) v bilančních obvodech zobrazuje graf 12 – vzhledem k úpravám sítě je nejdůležitější vývoj od školního roku 2004-2005.

3.3 Hodnocení sítě mateřských škol

Počet přebývajících míst v síti MŠ není velký, a proto – při uvážení demografického vývoje – není nutné, aby město Liberec rušilo některou z MŠ kvůli vysokému převisu: naopak, v úvahu přichází rozšíření kapacit. Z uvedeného důvodu v této studii – na rozdíl od základních škol – neprovádíme srovnávací hodnocení škol v této síti.

Potřebné úpravy tak mohou vycházet u MŠ spíše z *nevyhovujících hygienických podmínek, špatného stavu zařízení, investic do celkového zlepšení jejich zařízení a prostředí či z kvalitnější nabídky služeb* – níže tudíž stručně popisujeme pouze několik aspektů stávající sítě z těchto hledisek.

Jedním z ukazatelů stavu zařízení je jeho *energetická náročnost*: co se týká energetických nákladů přepočítaných na dítě za rok 2006,¹⁸ největší vykazují tři školy, které se nacházejí v bilančním obvodu ROCHLICE – MŠ *Žitná, Burianova a Dělnická*; přehled těchto nákladů ukazuje následující tabulka (vypočítáno na základě podkladů od MML):

Tabulka 10: Náklady MŠ na energie na dítě za rok 2006

#	Mateřská škola	Bilanční obvod	Náklady na energie za rok 2006	#	Mateřská škola	Bilanční obvod	Náklady na energie za rok 2006
1	Žitná	ROCHLICE	10 838	16	Ostašovská	ZA NÁDRAŽÍM	4 836
2	Burianova	ROCHLICE	7 048	17	Tovačovského	SEVEROZÁPAD	4 759
3	Dělnická	ROCHLICE	6 452	18	Matoušova	CENTRUM	4 615
4	Jabloňová	SEVEROZÁPAD	6 318	19	Husova	SEVER	4 614
5	Bezová	SEVEROZÁPAD	6 314	20	Klášteří 466	SEVER	4 226
6	Březinova	VÝCHOD	5 968	21	Klášteří 149	SEVER	4 140
7	Jeřmanická	JIH	5 945	22	Purkyňova	SEVER	3 658
8	Nezvalova	VÝCHOD	5 711	23	Žitavská	ZÁPAD	3 297
9	Aloisina výšina	VÝCHOD	5 541	24	U školky	ZA NÁDRAŽÍM	3 264
10	Kaplického	JIH	5 529	25	Truhlářská	CENTRUM	2 912
11	Na pískovně	SEVEROZÁPAD	5 516	26	Jugoslávská	ZA NÁDRAŽÍM	2 711
12	Stromovka	ZA NÁDRAŽÍM	5 248	27	Školní vršek	CENTRUM	2 656
13	Strakonická	ZA NÁDRAŽÍM	5 111	28	Vzdušná	CENTRUM	2 413
14	Broumovská	ROCHLICE	5 022	29	Dětská	JIH	2 201
15	Oldřichova	CENTRUM	4 929				

Všechny mateřské školy v síti mají v souladu s *vyhláškou 108/2001 o hygienických požadavcích na prostory a provoz škol, předškolních zařízení a některých školských zařízení* venkovní prostory – zahradu, liší se však její plochou na dítě – přehled tohoto ukazatele je obsažen v tabulce níže (vypočítáno na základě podkladů od MML); vyjma MŠ *Dětská*, v níž funguje výdejna, mají také vlastní jídelnu. Pouze jedna mateřská škola (*Žitavská*) je nyní bezbariérová, nachází se v bilančním obvodu ZÁPAD; normy EU splňuje MŠ *Klášteří 466*.

Dvacet jedna z MŠ zřizovaných magistrátem města Liberec ve školním roce 2006-2007 dětem nabízelo možnost učit se anglický jazyk,¹⁹ jedna jazyk německý, v sedmi MŠ nebyl jazyk vyučován. V osmi MŠ jsou zřízeny třídy pro děti se speciálními potřebami: celkem bylo těchto tříd ve školním roce 2006-2007 dvanáct,²⁰ z toho třetina v MŠ *Klášteří 466*, dvě v MŠ *Broumovská*, po jedné v MŠ *Aloisina výšina, Březinova, Jugoslávská, Kaplického, Matoušova* a *Žitná*; tyto třídy navštěvovalo celkem 136 dětí s různými specifickými potřebami. Deset MŠ v současné době spolupracuje se *Střední pedagogickou školou*.

¹⁸ Náklady na dítě užíváme za účelem srovnatelnosti – postup výpočtu vysvětlujeme podrobně u základních škol (viz níže).

¹⁹ Do tohoto počtu je započítána i MŠ, jejíž odloučené pracoviště výuku jazyka nenabízí.

²⁰ Tento počet tříd pro děti se speciálními potřebami za rok 2006-2007 je výjimečný; od příštího roku bude počet těchto tříd nižší, maximálně 11.

ZÁVĚREČNÁ ZPRÁVA

Tabulka 11: Rozloha zahrady MŠ na dítě v m² (za školní rok 2006-2007)

#	Mateřská škola	Bilanční obvod	m ² zahrady na dítě	#	Mateřská škola	Bilanční obvod	m ² zahrady na dítě
1	Klášteří 149	SEVER	70,0	16	Truhlářská	CENTRUM	36,7
2	Nezvalova	VÝCHOD	70,0	17	Bezová	SEVEROZÁPAD	34,3
3	Dětská	JIH	65,3	18	Školní vršek	CENTRUM	34,0
4	Dělnická	ROCHLICE	57,9	19	Husova	SEVER	33,3
5	Ostašovská	ZA NÁDRAŽÍM	56,3	20	Kaplického	JIH	32,1
6	Jugoslávská	ZA NÁDRAŽÍM	51,3	21	Burianova	ROCHLICE	28,6
7	U školky	ZA NÁDRAŽÍM	50,0	22	Purkyňova	SEVER	28,0
8	Březinova	VÝCHOD	48,8	23	Broumovská	ROCHLICE	27,6
9	Tovačovského	SEVEROZÁPAD	47,5	24	Žitná	ROCHLICE	27,2
10	Strakonická	ZA NÁDRAŽÍM	44,0	25	Žitavská	ZÁPAD	26,0
11	Vzdušná	CENTRUM	42,0	26	Matoušova	CENTRUM	22,0
12	Jeřmanická	JIH	40,8	27	Oldřichova	CENTRUM	19,2
13	Na pískovně	SEVEROZÁPAD	40,8	28	Jabloňová	SEVEROZÁPAD	19,0
14	Aloisina výšina	VÝCHOD	40,2	29	Klášteří 466	SEVER	17,9
15	Stromovka	ZA NÁDRAŽÍM	37,0				

4. Síť základních škol zřizovaná Statutárním městem Liberec

4.1 Úvod

Město Liberec v současné době spravuje 20 „běžných“ základních škol: *5. května, Aloisina výšina, Barvířská, Broumovská, Česká, Dobiášova, Husova, Jablonoňová, Ještědská, Kaplického, Křížanská* (s odloučeným pracovištěm *Machnín*), *Lesní, Na Perštýně, Na rybářské, Oblačná, Sokolovská* (nově – tj. od školního roku 2007-2008 – bude jejím odloučeným pracovištěm *ZŠ Náměstí míru*), *Švermova, U soudu, U školy a Vrchlického*.

Vedle nich patří do jím spravované školní sítě také *ZUŠ Frýdlantská, ZŠ praktická a ZŠ speciální Orlí* (se stanovenou kapacitou 170 míst, ve školním roce 2006-2007 sem docházelo 157 dětí) a *ZŠ praktická Gollova* (s kapacitou 114 míst a 90 dětmi v končícím školním roce). Na území města se dále nacházejí *ZŠ Vratislavice nad Nisou* (jejímž zřizovatelem je městský obvod, její kapacita byla ve školním roce 2006-2007 stanovena na 580 míst), *Speciální školy pro tělesně postižené a Speciální školy pro sluchově postižené* (v obou případech je zřizovatelem Liberecký kraj), *ZŠ J. A. Komenského* (soukromá církevní škola s kapacitou 200 dětí), *ZŠ Alvalída*, společnost s r. o. či *ZŠ pro děti se specifickými vývojovými poruchami chování a schopnosti učení ProDys*, společnost s r. o.

Mezi zařízení, která navštěvují a mohou navštěvovat děti ve věku 6-15 let, přesněji řečeno žákyně a žáci druhého stupně základních škol, je dále nutné započítat osmiletá a šestiletá gymnázia. V Liberci jsou střední školy tohoto typu čtyři: gymnázium *F. X. Šaldy* (šestileté i osmileté studium), gymnázium *Jeronýmova* (studium osmileté), obě zřizovaná Libereckým krajem; soukromé *Podještědské gymnázium, s r. o.* (osmileté, po jedné třídě v ročníku) a soukromé *Euroregionální gymnázium a Střední pedagogická škola, s r. o.* (šestileté studium). Celkem dochází do některé z tříd přibližně 400 dětí.²¹

Níže pracujeme pouze s „běžnými“ základními školami²² zřizovanými MML, jejichž **celková kapacita** nyní – tj. na konci školního roku **2006-2007** – činí **9025 míst**.²³ **Počet dětí**, které ve stejném období navštěvovaly některou z těchto škol, byl **7541**, což znamená, že rozdíl mezi těmito údaji – tj. převis či kapacitní rezerva – činí **1484** míst; vývoj rozdílu mezi stanovenou kapacitou a počtem studujících dětí v minulých pěti školních letech je obsažen v následující tabulce.

Tabulka 12: Vývoj kapacity a počtu dětí v ZŠ zřizovaných statutárním městem Liberec

ZŠ Liberec	2002-2003	2003-2004	2004-2005	2005-2006	2006-2007
Kapacita	8448	8552	9025	9025	9025
Počet dětí	7846	7599	7793	7560	7541
Rozdíl	602	953	1232	1465	1484

Jak lze z tabulky dovodit, celkem v roce 2006-2007 navštěvovalo studované školy o cca 250 dětí méně než ve školním roce 2004-2005;²⁴ ubylo zde dětí i přes úpravy sítě, kdy *ZŠ Dvorská* byla spojena se *ZŠ Aloisina výšina*, jejíž kapacita byla navýšena ze 425 na 600 míst; děti ze *ZŠ Růžodolská* byly rozptýleny do přílehlých škol za navýšení jejich kapacity, *ZŠ Na Žižkově* byla připojena k *ZŠ Broumovská*.

Při zacházení s tímto celkovým úbytkem počtu žákyň a žáků je však nutné započítat děti, které odešly či odcházejí na šestiletá a osmiletá gymnázia či se odstěhovaly z Liberce (a přestaly navštěvovat některou z jeho škol): skutečný pokles počtu studujících je pravděpodobně o něco menší. Následující graf ukazuje celkovou situaci na sledovaných základních školách v průběhu posledních pěti školních let z hlediska stanovené kapacity v porovnání s počtem studujících dětí a z perspektivy naplněnosti; **nejdůležitější jsou však údaje za poslední tři školní roky** (tj. od 2004-2005 do 2006-2007), neboť

²¹ Přibližný odhad na základě součtu údajů z webových stránek a výročních zpráv uvedených škol.

²² V dalším textu tudíž platí, že veškeré věty typu „ZŠ zřizované statutárním městem Liberec“ odkazují právě k těmto 20 školám (respektive 21, neboť v některých součtových grafech figurují také údaje za *ZŠ Náměstí míru*).

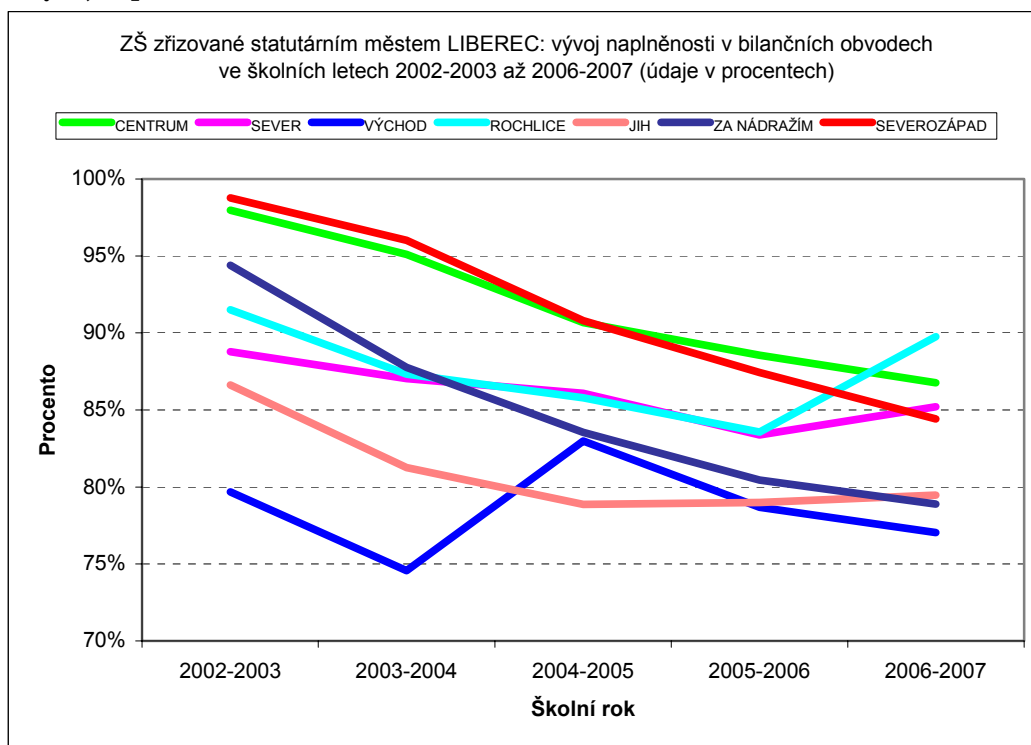
²³ Od následujícího školního roku 2007-2008 by měla (za nezměněných podmínek) být **9030** míst: kapacita *ZŠ Sokolovská* byla nově stanovena na 660 míst z důvodu sloučení se *ZŠ Náměstí míru*.

²⁴ Jde o první školní rok po úpravě sítě základních škol ze strany statutárního města Liberec.

ZÁVĚREČNÁ ZPRÁVA

v této době neproběhly – vyjma připojení ZŠ *Na Žižkově* k ZŠ *Broumovská* – v síti změny v podobě úprav kapacit.²⁵

Graf 13: Vývoj naplněnosti ZŠ v bilančních obvodech ve školních letech 2002-2003 až 2006-2007



Jak je z grafu patrné, naplněnost klesá od školního roku 2004-2005 (který zde bereme jako výchozí, neboť od této doby nebyly změněny kapacity ZŠ) v bilančních obvodech VÝCHOD (nejvyšší naplněnost z roku 2004-2005 je dána připojením ZŠ *Dvorská*), SEVEROZÁPAD, ZA NÁDRAŽÍM a CENTRUM. Setrvávající úroveň naplněnosti je podle grafu patrná v obvodu JIH. Graf také ukazuje nárůst naplněnosti v BO SEVER a ROCHLICE – v obou případech je však nutno uvážit další okolnosti, které daný obraz mění: v případě bilančního obvodu SEVER lze přírůstek naplněnosti pravděpodobně vysvětlit tím, že ZŠ *Husova* se od školního roku 2005-2006 stala plně organizovanou základní školou (do té doby sem chodily děti studovat od třetí třídy na základě přijímacích zkoušek); v bilančním obvodu ROCHLICE je nárůst naplněnosti dán převedením dětí ze ZŠ *Na Žižkově* do ZŠ *Broumovská* ve školním roce 2006-2007 – nárůst počtu dětí přibližně o sto oproti minulému roku je natolik velký, že jej není možné vysvětlit jinak. **Při posuzování údajů o naplněnosti je také potřebné vzít v úvahu navýšení kapacity některých bilančních obvodů v rámci úprav sítě**, jejímž podkladem byla studie z roku optimalizace 2003 (přehled pohybu kapacity předkládá následující tabulka): pokud by se kapacity studovaných škol nijak nezvýšily, současný převis by místo 1484 míst byl roven počtu 1011 míst.

Tabulka 13: Úpravy kapacity ZŠ zřizovaných statutárním městem Liberec v rámci optimalizace 2003

Kapacita ²⁶	CENTRUM	SEVER	VÝCHOD	ROCHLICE	JIH	ZA NÁDRAŽÍM	SEVEROZÁPAD
2003-2004	1692	1034	645	1200	838	1666	1477
2004-2005	1790	1034	793	1260	838	1725	1585
Navýšení	+98	0	+148	+60	0	+59	+108

²⁵ Co se týká sloučení ZŠ *Náměstí míru* se ZŠ *Sokolovská*, v grafu by se kvůli své formě – ZŠ *Náměstí míru* bude od příštího školního roku odloženým pracovištěm ZŠ *Sokolovská* v nezměněné podobě – neprojevilo, i kdyby proběhlo dříve.

²⁶ Od školního roku 2004-2005 se stanovená kapacita nezměnila ani u jedné ze studovaných škol, a proto je uveden v tabulce.

ZÁVĚREČNÁ ZPRÁVA

Do oblasti proměnných ovlivňujících naplněnost náleží také migrační pohyby dětí mezi vymezenými spádovými oblastmi, tj. když studují jinde, než je jejich právo, například z důvodu nabídky zaměření. Při rozhovorech jsme požádali ředitelky a ředitele o odhad počtu takových dětí, které navštěvují jimi vedenou školu – výsledkem je tabulka, s níž je však nutné – z důvodu povahy dat a také kvůli rozdílné velikosti spádových oblastí²⁷ – zacházet opatrně, slouží spíše pro získání přibližné představy:

Tabulka 14: Odhady počtu dětí z lokalit mimo spádovou oblast školy

Škola ²⁸	Bilanční obvod	Procento dětí z lokalit mimo SO	Poznámka
Aloisina výšina	VÝCHOD	informace nezjištěna	
Barvířská	CENTRUM	40	
Broumovská	ROCHLICE	informace nezjištěna	
Česká	JIH	25	Podíl v prvních třídách
Dobiášova	ROCHLICE	30	
Husova	SEVER	75	Podíl dětí, které se hlásí do prvních tříd
Jabloňová	SEVEROZÁPAD	50	
Ještědská	ZA NÁDRAŽÍM	20	
Kaplického	JIH	13	
Křížanská	ZA NÁDRAŽÍM	30	
Lesní	SEVER	70	
Na Perštýně	CENTRUM	50	
Na výběžku	VÝCHOD	33	
Oblačná	CENTRUM	40	
Pátého května	CENTRUM	60	
Sokolovská	SEVEROZÁPAD	50	Podíl v prvních třídách
Švermova	ZA NÁDRAŽÍM	5	
U soudu	CENTRUM	50	
U školy	ZA NÁDRAŽÍM	35	
Vrchlického	SEVEROZÁPAD	33	

Upozornění k naplněnosti platí i v případě přírůstku či úbytku počtu dětí v BO. Největší úbytek počtu dětí je spojen s bilančním obvodem SEVEROZÁPAD: oproti školnímu roku 2004-2005 sem do některé ze škol ve školním roce 2006-2007 docházelo o 101 dětí méně (tj. o 7,1 procent); dále následují bilanční obvody ZA NÁDRAŽÍM (o 80 dětí méně, 5,6 procenta), CENTRUM (70 dětí, 4,4 procent), VÝCHOD (47 dětí, 7,2 procenta) a SEVER (9 dětí – tento vývoj vysvětlen o odstavec výše, 1,2 procent). Počet dětí se zvýšil v obvodech JIH (5 dětí, nárůst o 0,7 procent) a ROCHLICE (50 dětí, tj. 4,6 procent) – v posledním případě je vysvětlení tohoto zvýšení zmíněno výše: po odečtení dětí ze ZŠ *Na Žižkově* by se také tento obvod pravděpodobně ocitl mezi těmi s úbytkem počtu dětí, přičemž se lze na základě vývoje z předcházejících let důvodně domnívat, že mezi těmi s úbytkem nejvyšším.

4.2 Popis bilančních obvodů ZŠ

V tomto oddíle vždy nejprve stručně charakterizujeme bilanční obvod (zastoupení škol, kapacita a počet dětí v minulých pěti školních letech) a poté podrobně popisujeme současnou situaci škol, které se v něm nacházejí; popisy vycházejí zejména z rozhovorů s ředitelkami a řediteli příslušných ZŠ.

CENTRUM

V bilančním obvodu CENTRUM se nacházejí tyto školy zřízené magistrátem města Liberec: ZŠ *5. května*, ZŠ *Barvířská*, ZŠ *Na Perštýně*, ZŠ *Oblačná*, ZŠ *U soudu*, tj. celkem pět škol. Trvá stav z doby minulé studie (2003), kapacita zde byla při úpravách sítě navýšena o 98 míst. Do škol v tomto obvodu chodí největší podíl dětí z těch, které navštěvují některou ze ZŠ zřízených MML – více jak pětina. Následující tabulka ukazuje vývoj kapacity, počtu studujících a převisu na těchto školách ve školních letech 2002-2003 až 2006-2007:

²⁷ Přesnější obrázek o závažnosti těchto pohybů by přineslo jejich propracované modifikování velikostí SO.

²⁸ Školy řadíme podle abecedy.

Tabulka 15: Vývoj kapacity a počtu dětí v ZŠ zřizovaných statutárním městem Liberec v BO CENTRUM

CENTRUM	2002-2003	2003-2004	2004-2005	2005-2006	2006-2007
Kapacita	1664	1692	1790	1790	1790
Počet dětí	1630	1609	1623	1585	1553
Rozdíl	34	83	167	205	237

Mezi nejvíce naplněné školy v tomto obvodu patří ZŠ *Oblačná* (97,2 procenta), nejmenší naplněnost má ZŠ *Barviřská* (74 procent). Zbylé školy se pohybují v průměru škol zřizovaných MML. ZŠ *Barviřská* má také mírně vyšší náklady na dítě, v porovnání s průměrem Libercem mají nižší náklady na dítě ZŠ *Oblačná*, ZŠ *Pátého května* a ZŠ *U soudu*. Z hlediska oprav nejvyšší investice bude potřebovat zřejmě škola *Pátého května*.

ZŠ 5. května

Školní budova základní školy *5. května* byla otevřena před 128 lety. Třípodlažní stavba byla postavena původně jako městský chudobinec. Škola má dvě budovy oddělené městskou komunikací (ulice *5. května* a *Masarykova* ulice). Tato základní škola, ve které jsou třídy s rozšířenou výukou tělocviku zaměřené na plavání a orientační běh, je situována v centru Liberce v blízkosti tramvajové zastávky. Vzhledem k tomuto faktu se škola vyrovnává s vandalstvím v okolí, v ulici je i poměrně větší ruch. Ve školním roce 2006-2007 školu navštěvovalo 446 žákyň a žáků (23,5 na třídu), maximální kapacita byla stanovena na 500 míst. Z lokalit mimo spádovou oblast dojíždí asi 60 procent studujících. Součástí školy je i družina s kapacitou 300 míst a jídelna s kapacitou pro 472 stravujících (strava je dovážena ze soukromé jídelny *Gastron*). Do školy dochází 13 individuálně integrovaných žákyň a žáků – tři zrakově, dvě sluchově postižené děti, jedno s poruchami chování a sedm se specifickými poruchami učení. Průměrný věk pedagogického sboru je 39,4 roku, podíl aprobované výuky je 90 procent (největší část z neaprobované výuky připadá na angličtinu). Náklady na žákyni či žáka jsou ve srovnání s ostatními školami nízké – 7206 korun.²⁹

Obě budovy jsou staré. Budova prvního stupně má novou střechu a omítku. Vybudována byla jídelna (mimo jiné přechod na čipový systém), školní klub a byt školníka. Položeny byly podlahy na chodbách v prvním a druhém patře. Zrekonstruována byla tělocvična. V havarijním stavu je celé schodiště a kanalizace, uzavřeno je třetí patro budovy. Opravu potřebují i plot a šatny, v celé budově je nutné zajistit nátěr oken. V budově druhého stupně je v havarijním stavu celý suterén, kde jsou umístěny šatny a školní dílny; je potřeba dokončit opravu sociálních zařízení. Investice do budovy si vyžádají miliony korun.

Ve škole jsou dvě počítačové učebny s 30 počítači. Škola má dvě učebny s interaktivní tabulí. Celkem je využíváno 39 učeben – 19 kmenových tříd, 11 odborných učeben (chemie, fyzika, dvě dílny, vaření, šití, hudebna, dvě počítačové učebny, jazykové učebny a knihovna). Žáci a žákyně využívají dvě tělocvičny a dvě hřiště. V kabinetech druhého stupně jsou zasíťované počítače, počet kabinetů odpovídá členům pedagogického sboru.

Školní vzdělávací program připravovala škola asi čtyři roky, zaměřen je na rozvoj šesti klíčových kompetencí. Vedení provádí i autoevaluační metody – vlastní dotazník mezi rodiči, vyučujícími a studujícími. Učitelky a učitelé prošli kurzem *Kritického myšlení*. Od třetího ročníku mají žákyně a žáci povinný anglický jazyk, od osmé třídy pak druhý jazyk; již předtím si jej mohou zapisovat formou kroužku. Od šesté třídy je povinná informatika. V rámci zájmové činnosti nabízí škola bruslení, plavání, šachy, počítače, výtvarné a taneční kroužky. Děti zde vydávají školní časopis. Škola nabízí svým žákyním a žákům také kroužky techniky administrativy, klub deskových her či keramiku. Z volitelných předmětů škola vedle obvyklých vypisuje i technické kreslení, dějepisná praktika či ekologická praktika. Během školního roku škola realizovala řadu projektových dnů.

Škola je součástí sítě *Tvořivá škola*, spolupracuje s neziskovým projektem *Step By Step*, je fakultní školou. V rámci výuky zde děti prováděly například ekologické výzkumy či namluvily CD pro nevidomé.

²⁹ Údaj poskytnutý magistrátem města Liberec pro účely studie.

ZÁVĚREČNÁ ZPRÁVA

Škola při integraci žákyň a žáků spolupracuje rovněž s centrem pro sluchově a zrakově postižené děti. Škola se účastní projektů sdružení *Suchopýr*, *Městských lesů* a *Ochránců Jižerských hor*. Rodiče spolupracují se školou na volnočasových aktivitách. ZŠ 5. května spolupracuje se zahraničními školami, a to jak v rámci EUROREGIONU NISA, tak je začleněna do projektu SOKRATES.

Mezi její silné stránky řadí vedení školy rodinnou atmosféru, kvalitu pedagogického sboru, zahraniční spolupráci i pestrost výuky. Za slabou stránku počítá zejména nevyhovující stav školních budov. V testech CERMAT dosáhla škola v devátých ročnících mírně nadprůměrných výsledků, v pátých třídách průměrných výsledků (v českém jazyce přesáhly krajský i republikový průměr).

ZŠ Barviřská

Školní budova je v centru města, nedaleko Soukenického náměstí, otevřena byla v roce 1959. Jde o školu s rozšířenou výukou tělesné výchovy se zaměřením na fotbal a aerobik. V prvním ročníku zde otevřeli třídu pro nadané děti. Podle údajů poskytnutých MML měla škola ve školním roce 2006-2007 třináct tříd, které navštěvovalo 296 žákyň a žáků; kapacita školy je stanovena na 400 míst. Nižší naplněnost je způsobena zejména existencí sportovních tříd. Škola má kvalitní sportovní vybavení, víceúčelové hřiště. Vykazuje však mírně vyšší provozní náklady na žáka – 14 204 korun; provozuje vlastní jídelnu s kapacitou 600 jídel a školní družinu pro 100 dětí. Z lokalit mimo spádovou oblast do školy dochází či dojíždí asi 40 procent studujících, jde zejména o mladé sportovce a sportovkyně přicházející ve čtvrté či páté třídě. Školu navštěvují jedno až dvě individuálně integrované děti. Průměrný věk sboru je asi 40 let, v důchodovém věku je jeden učitel na 0,6 úvazku.

Škola má modernizovaný sportovní areál, na kterém jsou dvě hřiště s umělým povrchem. Opravena byla sociální zařízení v celé budově, na hlavní budově byla provedena výměna střešní krytiny. V tělocvičně byla vyměněna okna, opraveny byly šatny a sociální zařízení. Rekonstrukcí prošla i kuchyně a školní jídelna, která je v souladu s normami EU. Škola potřebuje výměnu oken v hlavní budově a družině. Od páté třídy studující využívají šatní skříňky, žákyně a žáci prvního stupně se převlékají v klecových šatnách. Škola splňuje všechny hygienické a bezpečnostní normy. Vedení školy plánuje výstavbu dopravního hřiště, na niž má již grant.

Žáci a žákyně využívají jednu počítačovou učebnu, ve které je 15 počítačů asi čtyři roky starých. Škola nemá odborné jazykové učebny. Vyučující však mají k dispozici učebnu na fyziku, chemii a přírodopis a posluchárnu s interaktivní tabulí. Vedení chce rozšířit počet odborných učeben o další počítačovou učebnu s 24 počítači. Všechny počítače na škole jsou propojeny do sítě, počítač je v každém kabinetu. Na prvním stupni je počítač i ve třídách, v budoucnu by měl být v každé třídě. Škola pronajímá tělocvičnu (30 procent využití), dodává jídlo z jídelny, multimediální učebna je využívána i dalšími subjekty.

Školní vzdělávací program škola připravovala asi rok a půl. Provádějí zde některé auto-evaluační metody – vedení školy provedlo SWOT analýzu, vytvořilo i jednoduché dotazníky pro rodiče v rámci některých ročníků. Na škole se od třetího ročníku povinně vyučuje angličtina, od sedmé třídy mají povinnou němčinu. Počítače budou podle školního vzdělávacího programu povinné od čtvrté třídy, od první třídy mají děti možnost docházet na kroužek. Z kroužků škola nabízí keramiku, flétny, pohybové hry, aerobik a florbal. Z méně obvyklých nepovinných předmětů si mohou žáci a žákyně zapsat technické kreslení či péči o domácnost.

Škola využívá granty z *Fondu budoucnosti* pro spolupráci s německým partnerem, spolupracuje s německou školou v Augsburgu. Příští rok naváže spolupráci belgickou školou. S mateřskými školami spolupracuje při vyhledávání dětí pro třídu pro talentované žákyně a žáky, pořádá pro ně různé akce, zve je na den v škole; spolupracuje také s fotbalovým oddílem *Slovan Liberec* a TUL.

Za silnou stránku školy považuje její vedení dobrou polohu a sportovní vybavení, stabilní pedagogický sbor a sportovní třídy. Jako slabé stránky označilo zejména práci s veřejností.

ZŠ Na Perštýně

Základní škola Na Perštýně patří s počtem 200 žáků a žáků³⁰ mezi menší liberecké školy (v každém ročníku je pouze jedna třída) s rodinnou atmosférou; nachází se v klidné oblasti na kopci nad hlavním uzlem MHD – ve stejné oblasti se nachází speciální škola *Gollova* a základní škola *Broumovská* (s níž využívá společné hřiště). Asi polovina dětí dochází z míst mimo spádovou oblast, školu navštěvuje pět individuálně integrovaných dětí. Průměrný věk pedagogického sboru je cca 33 let, pravidelně do této školy nastupují absolventi a absolventky. Škola nemá vyučující v důchodovém věku; v kontextu ostatních libereckých škol má relativně nižší náklady na žáka či žákyni – 9628 korun.

Škola sídlí v budově z konce 19. století (funguje zde od roku 1894), která ale v současné patří restituentovi (Biskupství litoměřické) a město ji má v pronájmu. Vedle hlavní budovy škola využívá i menší budovu pro první a druhé ročníky. Na pozemku je i třetí objekt, který pronajímá opravně. Škola má vlastní zahradu a družinu pro 70 dětí v renovovaném podkroví hlavní budovy.

ZŠ Na Perštýně renovovala odpady a rozvod, vedení školy chce postupně také rekonstruovat šatny v hlavní budově (přechod na šatní skříňky), v delším horizontu pak opravit střechu. V zahradě u hlavní budovy chce vybudovat takzvanou zelenou učebnu – venkovní učebnu v zahradě. Škola splňuje bezpečnostní i hygienické normy; nemá vlastní jídelnu (využívá jídelnu v praktické škole *Gollova*) a hřiště (dělí se o něj se ZŠ *Broumovská*). Druhá budova školy není zabezpečena proti vloupání, nejsou v ní však cenné věci.

Škola využívá multimediální učebnu s interaktivní tabulí a ozvučením, počítačovou učebnu v podkroví (v síti je cca 17 počítačů; další počítače jsou ve sborovně, v některých kabinetech a některých třídách prvního stupně) a jazykovou učebnu se sluchátky (hodlá do ní pořídit dataprojektor). Ostatní učebny jsou zároveň i učebnami kmenovými.

Školní vzdělávací program zde připravovali asi tři roky. Škola pořádá vlastní dotazníková šetření mezi dětmi a jejich rodiči. Cizí jazyk ve formě kroužku mohou studující navštěvovat od první třídy, od třetí třídy ho mají povinný. Počítačovou výchovu mají povinnou od šesté třídy, od druhé si ji však mohou zapsat jako kroužek. V rámci dalších volnočasových aktivit škola nabízí keramickou dílnu, počítače či taneční kroužek. Koná se zde školní florbalová liga. Jako nepovinný předmět nabízí vedle obvyklých i základy administrativy, vaření, digitální technologie a základy elektrotechniky. Žactvo vydává školní časopis, funguje zde dívčí klub.

Škola realizovala několik projektů, spolupracuje s místním sdružením „*Motyčkovice kliká*“ na řadě akcí a příměstských táborech. Vedení školy uvažuje i o kurzech počítačů pro seniory a keramiky pro dospělé. Ve spolupráci s *Nadací Partnerství* škola realizovala projekt „Bezpečně do školy – Na zelenou“, který mapoval dopravní bezpečnost. Škola patří do sítě *Tvořivých škol* a spolupracuje s TUL či s mateřskými školami v okolí – zve je na zápis, studentky a studenti pro ně pořádají akce; má nadprůměrné výsledky v testech CERMAT, a to jak u dětí v páté, tak i v deváté třídě.

Mezi silné stránky vedení počítá zeleň v okolí, dobrý technický stav interiérového vybavení a útulné prostředí. Rodiči je také údajně vyhledávána jako malá rodinná škola. Slabou stránkou je podle ředitele nevyjasněný majetkový vztah k objektu a vzhledem k velikosti školy omezená nabídka předmětů.

ZŠ Oblačná

Základní škola *Oblačná* je zaměřena na informatiku, pedagogický sbor je v této oblasti nadstandardně³¹ kvalifikován; nachází se v centru města v husté zástavbě přibližně dvě minuty chůze od hlavního uzlu MHD a je proto dobře dopravně dostupná z celého Liberce – do prvních tříd nastupuje ze spádové oblasti školy (kvůli její velikosti) pouze polovina studujících, cca 40 procent dětí dojíždí z oblastí mimo stanovenou spádovou oblast. Stávající kapacita je stanovena na 320 míst, ve školním roce

³⁰ Údaj poskytnutý magistrátem města Liberec pro školní rok 2006-2007.

³¹ Nadstandardně vzhledem ke standardům vymezeným MŠMT v dokumentu *Metodický pokyn Ministerstva školství, mládeže a tělovýchovy stanovující „Standard ICT služeb ve škol“*.

ZÁVĚREČNÁ ZPRÁVA

2006-2007 sem podle údajů magistrátu města Liberec docházelo 311 dětí (25,9 na třídu); součástí školy jsou družina s kapacitou 50 míst³² a výdejna jídel; působí zde 1 vyučující v důchodovém věku. Náklady na žákyni či žáka jsou ve srovnání s dalšími libereckými školami nízké – 8783 korun.

Škola tvoří uzavřený celek (budova pro výuku, sportoviště i jídelna); její budova je nejstarší v Liberci, nepotřebuje žádné opravy (výhledově bude nutné rekonstruovat topení). V minulých letech zde proběhly rekonstrukce školní jídelny, střechy, sociálních zařízení a šaten, škola splňuje hygienické i bezpečnostní normy. Z hlediska dopravy jde o školu bezpečnou, tj. v okolí se nenacházejí riziková místa.

Ve škole jsou 2 počítačové učebny s cca 33 počítači (jedna z nich má akreditaci pro ECDL³³), které jsou využívány nejen studujícími, ale dětmi z Liberce a odbornou veřejností (školení – SIPVZ, DVPP), 4 učebny s dataprojektory, promítacími plátny a počítači; škola usiluje o získání interaktivní tabule pro 1. stupeň. Z důvodu nedostatku prostoru jsou odborné učebny současně učebnami kmenovými. Vedle počítačových učeben přináší škole prostředky (vedlejší hospodářská činnost) také pronájem tělocvičny (30 procent využití), učeben pro schůze i výuku.

Na školním vzdělávacím programu vyučující pracovali přibližně 2 roky. Škola aplikuje některé z auto-evaluačních metod, například SWOT analýzu; nabízí angličtinu a němčinu (povinně od 3. třídy), informatiku povinně od 4. třídy. Děti mohou navštěvovat některý z přibližně 28 kroužků (zaměřeny na výpočetní techniku, výtvarnou a sportovní výchovu, vaření či jazyky), jako volitelné předměty ZŠ *Oblačná* nabízí český jazyk, jazyky, chemii, matematiku, grafiku, informatiku, dějepis či zeměpis.

Součástí školy je *Stanice mladých techniků*, (podporována KÚ Libereckého kraje) pro 125 dětí,³⁴ která nabízí přes 20 kroužků pro děti z celého Liberce. ZŠ *Oblačná* na základě akreditací působí jako centrum pro vzdělávání v informatice pro vyučující. S mateřskými školami spolupracuje minimálně, se zahraničními školami či neziskovými organizacemi vůbec; spolupracuje s Pedagogickou fakultou TUL. V minulých letech či v současnosti získala granty od MŠMT pro tvorbu výukových programů či výuku informatiky či od *Asociace sportovních klubů*.

Za své silné stránky vedení školy považuje vztah mezi sborem a dětmi, výsledky ve vzdělávání a informatice (výsledky testování CERMAT se jak u pátých tak i devátých tříd pohybují výrazně nad průměrem České republiky) či uplatnění absolventek a absolventů.

ZŠ U soudu

Základní škola *U Soudu* je vedle běžné výuky (třídy A) zaměřena na vzdělávání dětí s poruchami učení a chování (třídy B): nabízí jim speciální třídy od druhého do devátého ročníku. I z tohoto důvodu (dalším je sama velikost spádové oblasti) zde studují děti z celého Liberce, přibližně polovina všech žákyň a žáků dochází či dojíždí z oblastí mimo spádovou oblast; škola přijímá také děti z přilehlých azylových domů. Podíl vyučujících s aprobační pro speciální pedagogiku je vysoký, zahrnuje mj. celý 1. stupeň. Stanovená kapacita je v současné době 340 míst, ve školním roce 2006-2007 sem podle údajů MML chodilo 300 dětí (17,8 na třídu);³⁵ součástí školy je družina pro 150 dětí a vlastní jídelna. Průměrný věk sboru na prvním stupni činí 40,9 let, na druhém pak 42,1 let. Náklady na žákyni či žáka dosahují ve srovnání s ostatními školami nízké úrovně – 8783 korun.

Dvě oddělené budovy, jejichž spojení je v plánu, jsou situovány v centru Liberce v husté (blokové a vilové) zástavbě, v sociálně slabší čtvrti; dopravní dostupnost skrze MHD je dobrá, zastávka autobusu se nachází asi minutu chůze od školy; dopravní ruch v bezprostředním okolí školy není velký. Hlavní budova byla postavena na konci 19. století (otevřena v roce 1892); v minulých letech prošla rekonstrukcí vnějšího pláště a střechy, učebny byly zrenovovány. V současné době probíhá první etapa (celkem jsou v projektu etapy čtyři) stavebních úprav, v jejímž rámci proběhnou úpravy vchodu pro děti, šaten, hygienického zázemí pro tělocvičnu a sociálních zařízení pro osoby se sníženou pohyblivostí; v projektu jsou i výtahy, školy by měla v budoucnu být bezbariérová. Druhá budova, v níž se nachází jídelna, dílny, družina a

³² K 1. září 2007 má být navýšena o 10 míst.

³³ ECDL je zkratka pro *European Computer Driving Licence*, tj. testování počítačové gramotnosti.

³⁴ Údaj z výroční zprávy školy za rok 2005-2006.

³⁵ Výše tohoto průměru je dána závaznou hranicí počtu dětí ve třídách B.

ZÁVĚREČNÁ ZPRÁVA

klubové místnosti, byla postavena před jednou dekádou; problematický je povrch venkovního sportoviště. Škola splňuje hygienické i bezpečnostní normy.

Ve škole se nacházejí kmenové (v počtu 17) i odborné učebny, mj. počítačová učebna (24 strojů), multifunkční učebna s interaktivní tabulí či dataprojektorem, 4 třídy pro dyslektické děti, výtvarný ateliér, hudebna, keramická dílna, pracovní dílny, 2 učebny jazyků, učebna fyziky, přírodopisu či cvičná kuchyň. Vedlejší hospodářská činnost školy sestává z pronájmu tělocvičny (30 procent využití) a střechy (telekomunikační společnosti).

Na školním vzdělávacím programu vyučující pracovali přibližně rok a půl (současný ředitel v minulosti působil na ZŠ *Lesní*, která byla v tomto ohledu pilotní); z autoevaluačních metod ZŠ *U soudu* uplatnila či uplatňuje SWOT analýzu, anketu pro rodiče a děti či dotazník hodnocení kultury školy ze strany vyučujících. První cizí jazyk mají studující povinný od 2. třídy (od nového roku podle ŠVP od třídy třetí), druhý od třídy sedmé; od 6. třídy je povinná informatika, studující si ji mohou osvojovat i formou kroužků a volitelných předmětů. V nabídce kroužků se objevují tyto: taneční, výtvarný, šicí, knihovnický, turistický, pohybový, literární, keramický, florbalový, logopedický, počítačový, anglického jazyka, angličtiny hrou, hry na nástroj či sbor; nepovinným předmětem je logopedie, volitelnými pak jsou informatika, sportovní hry, výtvarné techniky, dopravní výchova, psaní na klávesnici, výživa v rodině či péče o dítě.

Škola spolupracuje s místní *Pedagogicko-psychologickou poradnou* (úzce), se *Střediskem výchovné péče pro děti a mládež Čáp*, s *Domovem pro matky s dětmi v tísni*, s *MŠ Truhlářská* či se sdružením *Maják o. p. s. ZŠ U soudu* nespolečuje s žádnou zahraniční školou; v minulých letech či v současnosti získala granty od MŠMT (SIPVZ, „Škola v lese aneb učení není mučení“). Výsledky testování CERMAT se pohybují na úrovni průměru České republiky, jsou mj. ovlivněny přítomností dětí se speciálními potřebami.

Za silné stránky školy pedagogický sbor považuje stabilizovaný sbor, vysokou úroveň aprobovanosti, zaměření na děti se SPUCH, vysoký podíl speciální pedagogiky, zázemí (nové učebny na špičkové úrovni), vlastní jídelnu či podporu DVPP ze strany vedení; za slabé pak velikost spádového obvodu (ten je menší než u ostatních škol), nepřítomnost sídliště, nálepku školy, do které chodí děti s poruchami či horší tělovýchovné zázemí.

SEVER

V bilančním obvodu SEVER se nacházejí tyto školy zřizované magistrátem města Liberec: ZŠ *Husova* a ZŠ *Lesní*, tj. celkem 2 školy; také zde trvá stav z doby minulé studie; kapacita zde nebyla v posledních letech měněna. Následující tabulka ukazuje vývoj kapacity, počtu studujících a převisu na těchto školách ve školních letech 2002-2003 až 2006-2007:

Tabulka 16: Vývoj kapacity a počtu dětí v ZŠ zřizovaných statutárním městem Liberec v BO SEVER

SEVER	2002-2003	2003-2004	2004-2005	2005-2006	2006-2007
Kapacita	1034	1034	1034	1034	1034
Počet dětí	918	900	890	862	881
Rozdíl	116	134	144	172	153

Naplněnost ZŠ *Husova* se pohybuje na vysoké úrovni (90,8 procent), ZŠ *Lesní* má naplněnost průměrnou (81,2 procenta). ZŠ *Lesní* má v porovnání s průměrem Libercem nižší náklady na dítě, ZŠ *Husova* průměrné. Z hlediska oprav nejvyšší investice bude potřebovat zřejmě škola *Husova*. Obě školy bilančního obvodu SEVER navštěvuje i vyšší počet dětí z jiných spádových oblastí.

ZŠ *Husova*

Základní školy *Husova* se soustředí na výuku jazyků: nabízí výuku jazyka anglického, francouzského, německého a nepovinně také ruského (v nabídce je i jazyk španělský, není o něj ovšem velký zájem), patří do sítě *tvůrčích škol*. Jako plně organizovaná ZŠ působí teprve krátce, což se – spolu s malou spádovou

ZÁVĚREČNÁ ZPRÁVA

oblastí – odráží ve vysokém podílu dětí, které docházejí či dojíždějí z oblastí mimo spádovou oblast: do prvních tříd jich takto nastupují přibližně tři čtvrtiny ze všech částí Liberce, škola musí některé zapsané děti odmítat z důvodu omezené kapacity budovy (není možné v daném roce otevřít více než dvě 1. třídy). Kapacita je zřizovatelem stanovena na 434 míst, v roce 2006-2007 chodilo podle údajů magistrátu města Liberec 394 dětí (24,6 na třídu). Družina s kapacitou 140 míst nepokrývá současné potřeby, jídelna není z hlediska práva součástí školy; náklady na žáka či žákyni jsou podprůměrné, dosahují výše 9201 korun.

Areál se nachází ve vilové zástavbě v centru Liberce, škola je dobře dostupná skrze MHD (zastávka se nachází minutu od budovy). Dopravní ruch v bezprostředním okolí školy je velký a rizikový, zvláště ve spoji ulic Husova a Klášterská, problematická je také možnost parkování pro rodiče, kteří své děti do školy dováží autem.

Škola je tvořena jednou budovou, v brzké době sto let starou (podle údajů magistrátu města Liberec byla otevřena v roce 1920, ředitelka uvedla rok 1913). V uplynulých letech byla realizována kompletní výměna oken (díky grantu PHARE) a rekonstrukce sociálních zařízení, v současnosti probíhá výměna vnitřních dveří, do konce roku 2007 by měla být uskutečněna rekonstrukce venkovního hřiště. Výměnu vyžadují rozvody. Bezpečnostní normy ZŠ *Husova* splňuje, hygienické také, byť s obtížemi (viz rozvody).

V prostorách objektu jsou učebny kmenové i odborné, mj. počítačová učebna (20 strojů) jazyková učebna s 15 počítači, učebny fyziky a chemie každá s interaktivní tabulí, 6 počítači a dataprojektorem (ve škole jich je ještě dalších 6, škola usiluje, aby jimi byly vybaveny všechny učebny), velká aula s pódiem pro 100-120 osob, učebna výtvarné výchovy, dílny, cvičná kuchyň; do majetku školy náleží také 2 digitální fotoaparáty a digitální kamera. Vedlejší hospodářská činnost zahrnuje pronájem (malé) tělocvičny (20 procent využití) a učeben (vzdělávací společnosti).

Pedagogický sbor připravoval školní vzdělávací program přibližně rok a půl. V oblasti vlastního hodnocení škola uplatňuje dotazníky pro rodiče i děti (pro šesté a deváté třídy, jakož i pro absolventy a absolventky); vyučující uskutečňují evaluaci své práce ve třídách, výsledky poté prezentují ředitelce v rámci individuálních pohovorů; ZŠ *Husova* v této oblasti uplatňuje také rozhovory s firmami v podobě hodnocení úrovně připravenosti absolventek a absolventů. Studující si mohou zvolit výuku jazyka již od první třídy, na druhém stupni přichází intenzivní výuka jazyka druhého; informatiku mají povinnou od 5. třídy. Děti si mohou vybrat ze širokého spektra kroužků, k nimž patří mj. hra na flétnu, zábavná odpoledne, informatika-hry, informatika-internet, chemie, vaření, kopaná, florbal, dramatický kroužek, Ámos, ruční tvořivost, vyšívání, sportovní hry, zpěv, ekologie, výtvarné dovednosti, zdravotnický kroužek, konverzace v anglickém jazyce, Deutsch am Computer, cizí jazyk pro prvňáčky, horolezectví, konverzace v německém jazyce, matematika či šikovné ruce;³⁶ vedle toho se v nabídce objevují i nepovinné a volitelné předměty (jazyky či matematika). Výsledky testování CERMAT se zde ve všech oblastech pohybují vysoko nad průměrem.

Škola využívala či využívá rozsáhlé palety finančních zdrojů, mj. PHARE (výměna oken, jazykový kurz němčiny pro nezaměstnané), programy SOCRATES a COMENIUS, MŠMT (výuka ruštiny a cizích jazyků, SIPVZ), státní rozpočet České republiky (rekonstrukce hřiště) či granty magistrátu města Liberec; jejími stálými partnery jsou školy ve Švýcarsku, Německu a Dánsku. ZŠ *Husova* také úzce spolupracuje s TUL (spolu s FS předložila žádost o grant na projekt zaměřený na motivování dětí ke studiu technických oborů, je fakultní školou), pro MŠ připravuje program ke dni otevřených dveří; realizuje projekt závěrečných prací pro žákyně a žáky na sklonku 1. a 2. stupně, který se stává součástí portfolia, s nímž se mohou prezentovat při přijímacích zkouškách na střední školy, a je v kontaktu s firmami.

K silným stránkám školy její vedení počítá prestiž, tradici a jméno, kvalitní výuku jazyků (i co se aprobeace a působení vyučujících týká), vysoké nároky či slušné vnitřní vybavení; ke slabým menší vnitřní vybavenost, starší pedagogický sbor či vysokou míru feminizace.

³⁶ Viz výroční zpráva 2005-2006.

ZÁVĚREČNÁ ZPRÁVA

ZŠ Lesní

ZŠ Lesní patří mezi pilotní školy rámcového vzdělávacího programu (RVP); ve školním roce 2006-2007 do ní docházelo 487 žákyň a žáků navštěvujících 20 tříd. Škola se nachází v klidném prostředí nad botanickou a zoologickou zahradou; na stejném místě je od roku 1959, komplex budov byl v 70. letech přestavěn. Z lokalit mimo spádovou oblast do školy dojíždí či dochází 70 procent dětí. V porovnání s ostatními libereckými školami vykazuje ZŠ Lesní nízké provozní náklady na žákyni či žáka – 6721 korun (tj. druhé nejnižší z libereckých základních škol). Na školu dochází deset individuálně integrovaných dětí. Aprobovaně bylo k 1. 1. 2006 vyučováno asi 90 procent vyučovacích hodin. V důchodovém věku škola zaměstnává dvě vychovatelky na částečný úvazek; ve školním roce 2005-2006 deset vyučujících podílelo na lektorské nebo publikační činnosti.

V posledních letech zde byla provedena rekonstrukce kotelny (přechod na plyn), oprava střech, instalace nových podlah a rekonstrukce šaten (přechod na šatní skříňky). Ve škole jsou rovněž nová sociální zařízení. Za současnou prioritu vedení školy považuje zejména výměnu oken. Nutné jsou i drobné stavební úpravy ve školní kuchyni, jinak škola splňuje všechny bezpečnostní a hygienické normy. Třídy jsou vybaveny lehkým, přenosným nábytkem, který se dá rozestavovat do různých podob podle potřeb vyučujících.

ZŠ Lesní využívá jednu počítačovou učebnu s 16 počítači, dataprojektorem a klimatizací. Další počítače jsou v kabinetech a v některých třídách, celkem má škola k dispozici asi 50 počítačů. Počítačová síť je ve všech prostorách školy. Funguje zde i jazyková učebna, učebna výtvarné výchovy a hudebna se schodovitým uspořádáním. Speciální učebny má i fyzika a chemie, studující využívají i žákovskou kuchyňku. Knihovna slouží zároveň i jako učebna, aby žáci a žákyně mohli pracovat s fondem i v hodinách. Vedení školy plánuje pořídit další počítače do knihovny. V jedné z učeben je i interaktivní tabule, další škola nechce. Vedlejší hospodářská činnost spočívá v pronajímání tělocvičny, v pronájmu je zde i soukromý poradce pro sociálně-psychologické jevy.

Škola již čtyři roky vyučuje podle školního vzdělávacího programu pro základní vzdělávání, předtím ho dva roky připravovala; provádí průzkumy klimatu, je součástí mezinárodních srovnávacích výzkumů; pravidelně vyhodnocuje odpovědi žákyň a žáků devátých tříd na to, co jim dala škola. V porovnání s ostatními školami je aktivnější při dalším vzdělávání pedagogického sboru. Anglický jazyk je povinný od první třídy, od osmé třídy je povinná němčina; ZŠ Lesní nabízí i možnost konverzačních hodin v podobě placených kurzů. Počítače mají děti od čtvrté třídy, od první je možné docházet na kroužky. Na škole fungují tři pěvecké sbory, dále sportovní kroužky, keramika a dívčí kluby. Mimo obvyklé volitelné předměty nabízí i přípravu školního časopisu, dramatickou výchovu, základy ekonomie, netradiční matematiku a základy gastronomie.

Veřejnost může docházet na keramiku, počítačové a jazykové kurzy a paličkování (většinou jde o rodiče žáků a žákyň). Ve spolupráci s rodiči škola pořádá dětské letní tábory, rodiče se rovněž účastní některých projektů. ZŠ Lesní spolupracuje s mateřskými školami v okolí, s Pedagogickou fakultou TUL, v zahraničí pak se školou v německém Zittau a polském městě Wroclaw (rozdělaný jsou školy v Belgii a ve Švédsku); spolupracuje také s *Červeným křížem*, sdruženími zabývajícími se ochranou přírody a krajiny a libereckou zoo.

Mezi silné stránky vedení školy řadí specifčnost výuky a vzdělávacího programu, informační systém pro rodiče, funkční žákovský parlament; škola si dělá vlastní učebnice a pracovní sešity. Jako nevýhodu uvedlo zejména specifčnost areálu. V hodnocení CERMAT ZŠ Lesní převyšuje jak v pátých, tak i v devátých třídách krajský průměr.

VÝCHOD

V bilančním obvodu VÝCHOD se nacházejí tyto školy zřizované magistrátem města Liberec: ZŠ *Aloisina výšina* a ZŠ *Na vyběžku*, tj. celkem 2 školy; oproti roku 2003 již neexistuje ZŠ *Dvorská*, neboť byla převedena pod ZŠ *Aloisina výšina* – z tohoto důvodu zřizovatel zvýšil její kapacitu o 148 míst. Do škol v tomto bilančním obvodu chodí nejmenší podíl dětí co se týká ZŠ zřizovaných MML: pouze osm

ZÁVĚREČNÁ ZPRÁVA

procent. Následující tabulka ukazuje vývoj kapacity, počtu studujících a převisu na těchto školách ve školních letech 2002-2003 až 2006-2007:

Tabulka 17: Vývoj kapacity a počtu dětí v ZŠ zřizovaných statutárním městem Liberec v BO VÝCHOD

VÝCHOD	2002-2003	2003-2004	2004-2005	2005-2006	2006-2007
Kapacita	645	645	793	793	793
Počet dětí	514	481	658	624	611
Rozdíl	131	164	135	169	182

Kapacita ZŠ *Na výběžku* je v současné době takřka naplněna (94,4 procenta); ZŠ *Aloisina výšina* má naplněnost podprůměrnou (70,5 procenta), převis v ní činil 177 míst (téměř tolik dětí, kolik jich navštěvuje druhou školu v tomto bilančním obvodu). Náklady na dítě mají v rámci Liberce obě školy průměrné. Z hlediska oprav větší investice bude potřebovat zřejmě škola *Aloisina výšina*, ZŠ *Na výběžku* je co se týče oprav vcelku stabilizovaná.

ZŠ *Aloisina výšina*

Základní škola *Aloisina výšina* se nachází v okrajové části Liberce v sídlištní zástavbě (s pravděpodobnou další zástavbou v oblasti Nová Ruda), s velkým podílem zeleně a výraznými možnostmi aktivit v přírodě; skládá se celkem z pěti pavilónů vystavěných v roce 1987, dojíždějí či docházejí do ní děti z celého Liberce (podíl žákyň a žáků z mimo-spádových oblastí není znám); zastávka MHD se nachází přibližně 1 minutu chůze od areálu. Okolí školy není pro žákyňe a žáky dopravně bezpečné (autobus se kvůli zástavbě v ulici *Aloisina výšina* nedostane až ke škole), zvláště přecházení ulice *Kunratická* je rizikové. Kapacita školy byla zřizovatelem stanovena na 600 míst, ve školním roce 2006-2007 sem do 19 tříd podle údajů magistrátu města Liberec docházelo 423 dětí (22,3 na třídu); její součástí je i družina pro 200 dětí a jídelna s kapacitou 600 míst. Aprobovanost se podle výroční zprávy 2005-2006 pohybovala na úrovni 96 procent. Náklady na žákyňi či žáka jsou podprůměrné – 9618 korun.

V minulých letech byly podle projektu centrálních oprav – který se do současné doby dostal do jedné třetiny – rekonstruovány tělocvičny, okna (včetně výměny oken na pavilonech školní jídelny) a částečně i sociální zařízení; celkově prošla opravou asi polovina školních budov, na úpravy čekají 3 pavilony. Školní zařízení potřebuje rekonstrukci sociálních zařízení na 2. stupni (není zde zavedena teplá voda, nejsou odděleny toalety pro vyučující a pro děti), přístupového schodiště a hřiště (chybí zde odvodňovací systém, problematické jsou povrchy), které se stává nebezpečným – škola se na jeho renovaci pokusí získat finance z fondů EU. Vedle toho ZŠ *Aloisina výšina* plánuje úpravy školní zahrady a bezbariérovost; hygienické i bezpečnostní normy splňuje.

Ve škole se nachází učebna výpočetní techniky (s 25 stroji), multimediální učebna (7 počítačů a interaktivní tabule), učebna s interaktivní tabulí, 2 jazykové učebny vybavené audiovizuální technikou respektive sluchátky a mikrofony pro celkem asi 40 dětí, hudebna s počítačem speciálně upravená pro sborový zpěv, keramická dílna s pecí, dílenský prostor, výtvarný ateliér, učebny fyziky, chemie a přírodopisu; vedle toho jsou v majetku 3 dataprojektory; její součástí jsou také 2 tělocvičny, školní klub, specializované poradenské pracoviště (pro rodiče, kteří chtějí zvýšenou péči o dítě) a program VIP kariéra. Ve školních prostorách sídlí jedna z poboček *Krajské vědecké knihovny* s rozsáhlým knižním fondem pro veřejnost. Vedlejší hospodářská činnost ZŠ *Aloisina výšina* spočívá v pronajímání tělocvičen (30 procent využití), učeben a prostor pro knihovnu.

Na školním vzdělávacím programu pracoval pedagogický sbor přibližně 2 roky, v rámci auto-evaluace škola dává prostor rodičům, dětem i sboru, provedla SWOT analýzu či šetření klimatu. Studující mají povinný první jazyk od 3. třídy, informatiku od třídy páté (nepovinné je nabízena v sedmém ročníku). V nabídce kroužků se objevují flétna (3 úrovně), kytara, pěvecké sbory (přípravný, *Mráček* a *Vjšínka*, dosahují výborných výsledků; také rodiče dětí chodili zpívat), výtvarné kroužky, keramika, divadelní kroužky, florbal či kopaná; nepovinnými předměty jsou sbory a vybíjená, volitelnými pak výtvarný ateliér (pro děti, které chtějí postoupit do uměleckých oborů), basketbal, volejbal, fotbal, atletika, obratnost, informatika, sbor, sportovní výchova či konverzace v anglickém, německém a ruském jazyce.

ZÁVĚREČNÁ ZPRÁVA

Škola realizuje kurz pro doplnění základního vzdělávání,³⁷ nabízí výuku méně vyučovaného cizího jazyka (ruštiny, vedle něj nabízí ještě anglický a německý jazyk); využila či využívá grantů ze strukturálních fondů EU (v současnosti podala žádost o prostředky na rekonstrukci hřiště), programu SOCRATES (další vzdělávání vyučujících), MŠMT (ICT, disponibilní hodiny, podpora méně vyučovaných cizích jazyků), *Česko-německého fondu budoucnosti*, *Tandem-info* či magistrátu města Liberec (v oblastech školství, kultura a sport či Fondu pro podporu a rozvoj vzdělávání); spolupracuje s *Institutem pedagogicko-psychologického poradenství ČR* (IPPP, financuje činnost školního speciálního pedagoga), když uskutečňuje speciální program integrace dětí (nyní jich je kolem 20), s dvěma školami v Německu a Polsku, s MŠ v podobě divadelních představení a „školy nanečisto“; je také fakultní školou Pedagogické fakulty TUL.

Mezi silné stránky školy současný ředitel počítá velkou nabídku aktivit pro děti, výborný pedagogický sbor zvyklý pracovat na dobrém klimatu a sám na sobě či dobrou komunikaci; za slabou pak považuje umístění školy v rámci Liberce (na okraji) – většina rodičů pracuje v centru, a proto jejich děti plní povinnou docházku tam.

ZŠ *Na výběžku*

Bezbariérová základní škola *Na výběžku* je situována na okraji Liberce ve vilové zástavbě s velkou mírou zeleně a velkými možnostmi aktivit v přírodě, přibližně minutu chůze od zastávky MHD; dopravní ruch v okolí školy je malý, křižovatka, kterou je nutné přejít v případě příjezdu městským autobusem, je přehledná. Jde o školu rodinného typu s malými třídními kolektivy, na níž studují děti z celého Liberce; podíl žáků a žáků docházejících či dojíždějících z lokalit mimo spádovou oblast, leží v rozpětí jedné čtvrtiny až jedné třetiny. Kapacita byla zřizovatelem stanovena do výše 193 míst, ve školním roce 2006-2007 sem podle údajů magistrátu města Liberec do devíti tříd docházelo 188 dětí (20,9 na třídu). Součástí tohoto právního subjektu je také družina až pro 50 dětí a jídelna vydávající až 230 jídel. V pedagogickém sboru je jedna osoba v důchodovém věku, náklady na vzdělávání jednoho dítěte jsou relativně nízké – 9591 korun.

Areál se skládá ze 2 budov (které jsou postaveny jedna vedle druhé), jedné z roku 1910 a druhé z roku 1999, a z hřiště s umělým povrchem. Škola v minulých letech neprošla většími rekonstrukcemi, v současné době potřebuje opravu omítky u země a rozbitého oplocení; splňuje bezpečnostní i hygienické normy. V záměru je rekonstrukce půdních prostor, které by měly sloužit pro výuku (škola se potýká s nedostatkem prostoru).

V ZŠ *Na výběžku* je počítačová učebna s 13 stanicemi, která v současné době není adekvátní pro výuku (2 děti pracují u 1 počítače), učebna jazyků, keramická dílna; z důvodu nedostatku prostoru tu nejsou specializované učebny přírodopisu, chemie a fyziky, vznikají zde 2 interaktivní učebny (s interaktivní tabulí). Škola potřebuje sportovní vybavení, tělocvična není její součástí. Vedlejší hospodářská činnost spočívá v pronajímání hřiště a učeben pro semináře.

Pedagogický sbor vytvářel školní vzdělávací program přibližně rok; v rámci auto-evaluace využívá dotazníků pro všechny zapojené strany (rodiče, děti i vyučující). Děti se učí první jazyk povinně již od první třídy, informatiku od třídy šesté (nepovinně již od třídy první). Mezi nabízené kroužky patří angličtina, sportovní hry, keramika, výtvarná výchova, jóga, břišní tance, flétna či seminář z českého jazyka; volitelně³⁸ jsou studujícím nabízeny konverzace v německém a anglickém jazyce, přírodověda, etická výchova, cvičení z českého jazyka, cvičení z matematiky či informatika.

ZŠ *Na výběžku* čerpala či čerpá prostředky z fondů EU (ESF – dvouletý projekt „Multikultura – Máme k sobě blíž“, vzdělávání pedagogického sboru), MŠMT (zde předložila žádost o podporu výuky českého jazyka pro cizinky a cizince), magistrátu města Liberec (tvořivé dílny, programy pro veřejnost), Libereckého kraje, společnosti ČEZ (žádost), nadačního fondu *Milující oči* (ICT učebna). Při škole působí občanské sdružení rodičů (nabízí nadstavbové výukové programy jako kovářství), ZŠ *Na výběžku* se rodiče snaží vtáhnout do chodu školy skrze hostující vyučování. Škola nespolupracuje s MŠ ani se školami v zahraničí.

³⁷ Podle § 55 *Zákona č. 561/2004 Sbírky, o předškolním, základním, středním, vyšším odborném a jiném vzdělávání*.

³⁸ Údaje z výroční zprávy 2005-2006.

ZÁVĚREČNÁ ZPRÁVA

Mezi silné stránky vedení počítá velikost školy (jde o malou školu s rodinnou atmosférou, kde pedagogický sbor dobře zná znalost dětí; nevýhodou je na druhou stranu málo peněz) a moderní vybavenost; za slabou považuje skutečnost, že ZŠ *Na výběžku* nevlastní tělocvičnu.

ROCHLICE

V bilančním obvodu ROCHLICE se nacházejí dvě – co se počtu dětí, počtu tříd i kapacity týká – velké školy zřizované magistrátem města Liberec: ZŠ *Broumovská* a ZŠ *Dobiášova*; studie z roku 2003 pracovala také se ZŠ *Na Žižkově* (jejíž kapacita činila 560 míst), jež však ve školním roce 2006-2007 přešla pod ZŠ *Broumovská*; kapacita tohoto bilančního obvodu byla při vlně úprav sítě navýšena o 60 míst. Následující tabulka ukazuje vývoj kapacity, počtu studujících a převisu na těchto školách ve školních letech 2002-2003 až 2006-2007:

Tabulka 18: Vývoj kapacity a počtu dětí v ZŠ zřizovaných statutárním městem Liberec v BO ROCHLICE

ROCHLICE	2002-2003	2003-2004	2004-2005	2005-2006	2006-2007
Kapacita	1200	1200	1260	1260	1260
Počet dětí	1098	1048	1081	1053	1131
Rozdíl	102	152	179	207	129

Naplněnost ZŠ *Dobiášova* se v současné době nachází na vysoké úrovni (93,8 procenta), ZŠ *Broumovská* má naplněnost průměrnou (85 procent). Obě školy mají v rámci Liberce vyšší náklady na žákyni či žáka. Zatímco ZŠ *Dobiášova* prošla rozsáhlou rekonstrukcí, v ZŠ *Broumovská* rekonstrukce pokračují (škola se také postupně chystá stát bezbariérovou).

ZŠ *Broumovská*

Základní škola Broumovská se zaměřuje jednak na děti se speciálními potřebami (tj. se speciálními poruchami učení, týká se 1. stupně) a integrované třídy (2. stupeň), jednak nabízí rozšířenou výuku jazyků (angličtina, němčina, francouzština jsou zde vyučovány, program jazykových škol na 2. stupni) a také výběrové třídy; byla postavena jako sídlištní škola v roce 1983, v jejím bezprostředním okolí se nachází i vilová zástavba. Do školy se lze snadno dostat skrze MHD (zastávka se nachází přibližně minutu chůze od vstupní budovy), dopravní ruch je velký v ulici Broumovská, na konci školního roku 2006-2007 auta srazila 2 děti (1 vlastní vinou). Chodí sem děti z oblastí Doubí a Rochlice (z 90 procent se jedná o studující z prostředí sídliště Broumovská, z nichž některé mohou spadat do spádových oblastí jiných škol), do speciálních tříd pak z celého Liberce. Současná kapacita je vymezena na 580 míst, ve školním roce 2006-2007 sem do 23 tříd chodilo (podle údajů zřizovatele) 493 dětí (21,4 na třídu). Družinu může navštěvovat až 180 dětí, jídelna může vydat až 600 jídel. Aprobovanost sboru je na úrovni 80 procent (v minulém roce byla 97 procent), nikdo z vyučujících není v důchodovém věku. Náklady přepočítané na žákyni či žáka jsou výrazně nadprůměrné – 20 590 korun.

V ZŠ *Broumovská* byly z důvodu (ne)kvality původní stavby (plochá střecha, okna) uskutečněny rozsáhlé rekonstrukce: vedle sociálních zařízení se týkají úplné renovace pavilónu školy (školní jídelna a kuchyň, spojovací krček a šatny, 1. stupeň a obě tělocvičny, v současné době 2. stupeň, zbývá přeměnit 1 budovu z celkové zástavby, v níž se nepohybují děti) podle norem EU; výsledkem by mj. měl být bezbariérový přístup, výtahy pro imobilní děti. V záměru jsou nový povrch pro hřiště či informační centrum a knihovna pro veřejnost. Rekonstruované části splňují hygienické i bezpečnostní normy.

V budovách jsou 2 počítačové učebny (30 strojů), jazyková učebna (od září 2006); odborné učebny obsahují původní vybavení z roku 1983, a proto škola vypsala výběrové řízení na vybavení učeben chemie, fyziky, přírodopisu a výtvarné výchovy, plánuje také zřízení multimediální učebny. Vedlejší hospodářská činnost spočívá v pronájmu hřiště, společenské místnosti, tělocvičen (30 procent využití) a prostor pro pekárnu.

Na školním vzdělávacím programu vyučující pracovali přibližně 2 roky; při vlastním hodnocení škola využívá dotazníků pro rodiče, děti i pedagogický sbor. Studující se povinně učí první jazyk (ať již

ZÁVĚREČNÁ ZPRÁVA

angličtinu, francouzštinu či němčinu) i informatiku od třetí třídy. ZŠ *Broumovská* nabízí celkem 27 kroužků, k nimž patří mj. keramický, sportovní gymnastika, logopedie, sportovní, pěvecký, hra na kytaru, aerobik, škola hrou, dramatický, výtvarný či informatika. V testování CERMAT škola dosahuje u pátých tříd nepatrně podprůměrných výsledků, u devátých výsledků nadprůměrných; v tomto souhrnu jsou však započítány i třídy, do nichž chodí děti se speciálními potřebami.

V rámci grantového úsilí škola získala prostředky z programu SOCRATES (pěvecký sbor, spolupráce se školami ve Francii a Spojeném království Velké Británie a Severního Irsku, školou v Německu); v jednání je projekt za pomoci *Liberecké IS*, v jehož rámci se ZŠ *Broumovská* zavázala k videokonferenci s dalšími zeměmi v projektu. Pro rodičovskou veřejnost v minulosti nabízela kurzy angličtiny, francouzštiny, šití a výpočetní techniky (zrušeno kvůli malému zájmu), v roce 2006-2007 uskutečnila roční projekt pro MŠ *Broumovská-Motýlek* (program pro děti z této MŠ), dlouhodobě spolupracuje se školou v Německu (a posiluje počínající vazby se školou v Polsku), s *Romským komunitním centrem Liberec* či s *TJ Broumovská*; je také fakultní školou.

Mezi silné stránky počítá její vedení tyto: celkově kvalitní škola (soudě podle výsledků testování CERMAT, zpětné vazby a přechodů na střední školy), kvalitní jazykové vzdělávání, pestrá paleta nabízených kroužků, budovy po rekonstrukci, nová vnitřní vybavenost a malý počet dětí ve třídách.

ZŠ Dobiášova

Školní budova *ZŠ Dobiášova* byla uvedena do provozu na počátku devadesátých let. Fakultní škola Pedagogické fakulty Technické univerzity Liberec s dobře vybaveným sportovním areálem se nachází v blízkosti sídliště Rochlice. Od šesté do deváté třídy nabízí sportovní třídy zaměřené na lehkou atletiku, od čtvrté třídy přípravné sportovní třídy. Škola stojí v blízkosti rušné silnice Dobiášova (s 2 rizikovými přechody) u autobusové zastávky. Disponuje rozlehlým a dobře vybaveným sportovním areálem; byla postavena s 28 třídami a s maximální kapacitou 680 žáků a žákyň. Ve školním roce 2006-2007 ji podle údajů zřizovatele navštěvovalo 638 dětí (22,8 na třídu). K dispozici jsou zde dvě tělocvičny, sportovní hala, bazén se saunou, rehabilitační centrum, dílna a pět místností pro potřeby družiny. Škola má rovněž k užívání pozemek pro výuku pěstitelských prací a amfiteátr s kapacitou 300 míst k sezení. Vzhledem ke sportovnímu areálu má škola vysoké provozní náklady na žákyni či žáka – 19 486 korun. Sportovní zázemí však přináší škole zároveň výnosy z vedlejší hospodářské činnosti. Z lokalit mimo spádovou oblast dojíždí asi 30 procent studujících. Do školy dochází 16 individuálně integrovaných dětí a 15 dětí bez státního občanství České republiky.

Škola opravila sociální zařízení a šatny, v roce 2004 přešla na šatní skřínky. Budova prošla kompletní rekonstrukcí ve výši 270 milionů korun, splňuje všechny hygienické a bezpečnostní normy. Vedení chce zavést přístup do školy přes čipovou městskou kartu (nyní je to možné v jídelně). Vzhledem k finančním omezením při rekonstrukci nebyla renovace školy provedena v plném rozsahu, nebylo dobudováno zázemí v některých částech školy.

ZŠ Dobiášova má dvě počítačové učebny: v jedné je 15 a ve druhé 30 počítačů starých asi dva roky. Specializované jazykové učebny zde nejsou, žáci a žákyň se vzdělávají v devíti odborných učebnách. Ve škole se v současnosti připravuje vznik pobočky *Vědecké knihovny Liberec*. Počet kabinetů odpovídá počtu pedagogických pracovníků a pracovníků, ve všech jsou počítače s připojením k síti. Škola plánuje pořídit interaktivní tabuli.

Školní vzdělávací program připravoval pedagogický sbor po jeden rok; škola provádí auto-evaluační metody, nechala si je vypracovat i externě. Od třetí třídy mají studující povinnou angličtinu, od první třídy si ji mohou zapsat jako kroužek. Informatiku mají povinnou od šesté třídy, od čtvrté si ji mohou osvojovat formou kroužku. Škola se neúčastní žádných grantových projektů; realizuje sportovní dny, pro příští školní rok má připraveny projektové dny. V rámci zájmových aktivit nabízí sportovní, hudební (flétny), výtvarné kroužky a keramiku. S rodiči spolupracuje nejčastěji formou třídních schůzek, spolupracuje také s nizozemskou základní školou.

ZÁVĚREČNÁ ZPRÁVA

Mezi její silné stránky vedení školy řadí zázemí pro sport, kvalitní jídelnu s výběrem ze tří jídel, vybavenost výpočetní technikou a kvalitní pedagogický sbor. Za slabiny pak označilo chybějící bezbariérový přístup a klesající zájem dětí a rodičů o školu.

JIH

V bilančním obvodu JIH, ve druhém – z hlediska podílu dětí navštěvujících některou ze ZŠ zřizovaných Magistrátem města Liberec – nejmenším obvodu, se nacházejí tyto školy zřizované magistrátem města Liberec: ZŠ *Česká* a ZŠ *Kaplického*, tj. celkem 2 školy, stejně jako v roce 2003; kapacita zde zůstala nezměněna i při úpravách sítě. Následující tabulka ukazuje vývoj kapacity, počtu studujících a převisu na těchto školách ve školních letech 2002-2003 až 2006-2007:

Tabulka 19: Vývoj kapacity a počtu dětí v ZŠ zřizovaných statutárním městem Liberec v BO JIH

JIH	2002-2003	2003-2004	2004-2005	2005-2006	2006-2007
Kapacita	838	838	838	838	838
Počet dětí	726	681	661	662	666
Rozdíl	112	157	177	176	172

Naplněnost ZŠ *Česká* se nyní blíží úrovni devadesáti procent (89,3 procenta), ZŠ *Kaplického* má naplněnost v kontextu libereckých škol výrazně podprůměrnou (58,9 procenta), má také v průměru vyšší náklady na jednoho žáka; ZŠ *Česká* patří ke školám spíše s nižšími náklady. V obou školách je třeba provést rekonstrukci oken.

ZŠ *Česká*

Základní škola *Česká*, jejíž budova je z roku 1903, se soustředí na rozšířenou výuku jazyků (angličtina, francouzština a němčina); nachází se v zeleni v okrajové části Liberce (oblast Vesec), přibližně minutu chůze od nejbližší zastávky MHD; ulice *Česká* je poměrně frekventovaná, od září 2007 má škola přislíbeno rozmístění zákazových značek, které by měly řešit nepřehlednou situaci, kdy rodiče, kteří nemají, kde parkovat, blokují výhled přecházejícím dětem; v minulosti auto jednoho žáka srazilo. Z lokalit mimo spádovou oblast nastupuje do 1. tříd přibližně jedna čtvrtina žákyň a žáků. Nynější kapacita školy je stanovena na 568 míst; ve školním roce 2006-2007 ji (podle údajů zřizovatele) ve 22 třídách navštěvovalo 507 studujících (tj. průměrně 23 na třídu); družinu může navštěvovat až 150 dětí, jídelna má kapacitu až 600 jídel; 1 vyučující je v důchodovém věku. Náklady na vzdělávání jednoho dítěte jsou zde nejnižší ze všech libereckých základních škol – 6474 korun.

Škola prošla v minulosti velkými rekonstrukcemi (zejména přístavbou), takže je nyní bezbariérová, splňuje hygienické i bezpečnostní normy. Výměnu vyžadují okna do ulice *Česká*, která jsou v havarijním stavu, další úpravy se týkají vybudování sociálních zařízení v blízkosti jídelny a možné výstavby hřiště na pozemku, který ZŠ nedávno získala.

Ve škole se nacházejí jak kmenové třídy (v počtu 24), tak i odborné učebny (9), mj. 2 počítačové učebny (v jedné je 16+1 strojů a dataprojektor, ve druhé, multimediální pak 14+1 strojů; na konci roku 2006-2007 škola splní minimální ukazatele ICT standardu), druhá multimediální učebna (se sluchátky, mikrofony a dataprojektorem), učebna fyziky a chemie s interaktivní tabulí (plus do další třídy přibude další interaktivní tabule), 2 menší jazykové učebny, hudebna pro 60 osob či specializované učebny matematiky, fyziky a přírodopisu. V příštím roce (2007-2008) plánuje škola zakoupení počítačů do jazykových učeben a zřízení přípojných míst do kmenových učeben na 2. stupni; potřebovala by vybavit jazykové učebny boxy a sluchátky. Vedlejší hospodářská činnost sestává z pronájmu tělocvičen, chodeb (tanečnímu souboru) a prostorů občanskému sdružení *Romipen* (toto sdružení provozuje předškolní klub pro děti ze sociálně znevýhodněného prostředí s cílem připravit je pro vstup na základní školy tak, aby nedocházelo k jejich přerazování do speciálních škol).

Na školním vzdělávacím programu pracoval pedagogický sbor přibližně rok; k auto-evaluaci škola inspirativně využívá – kromě SWOT analýzy, anket a několika výzkumů klimatu – metodu sociometrie (zjišťování vztahů a vazeb ve třídách, z nichž lze zjistit pozici žákyň či žáka v kolektivu). Jazyky se děti

ZÁVĚREČNÁ ZPRÁVA

povinně učí od druhé třídy (angličtina), další přistupují ve třídě šesté (němčina a francouzština); povinná informatika přichází v šesté třídě, zájmová již ve třídě druhé (povinně volitelná v sedmé). Mezi nabízené kroužky patří dva pěvecké sbory, zdravotní, keramika (2 pece), florbal, ping-pong či badminton.

V minulých letech ZŠ Česká nezískala prostředky z grantů, nespolupracuje se zahraničními školami ani neziskovými organizacemi; je v kontaktu s MŠ a má statut fakultní školy.

Mezi silné stránky počítá vedení školy velmi dobrou vnitřní vybavenost, snahu o sebevzdělávání na straně sboru, vhodné působení na děti, dobrou práci s integrovanými dětmi, důvěru dětí ve sbor, statut fakultní školy, dobré výsledky v přijímacím řízení, úspěšnost v soutěžích, individuální přístup k dětem (což dokládá rozšířené doučování), snahu přiblížit školu veřejnosti, vysokou úroveň vzdělávání či dobrou kázeň; mezi slabé pak velké počty dětí ve třídách, omezený prostor ve sborovnách, atmosféru sboru na 2. stupni či chybějící hřiště.

ZŠ Kaplického

Budova základní školy *Kaplického* byla otevřena v roce 1989, nejprve pouze pro první stupeň; od školního roku 2000-2001 byl schválen i druhý stupeň – nyní zde tedy je 9 tříd. Školu s kapacitou pro 270 dětí navštěvovalo – podle údajů zřizovatele – ve školním roce 2006-2007 159 dětí (17,7 na třídu). Součástí školy je i družina s kapacitou 130 míst a školní jídelna pro 155 jídel. Škola se nachází v klidném prostředí v blízkosti konečné stanice autobusu MHD. ZŠ *Kaplického* tvoří kapacitní rezervu pro oblast Liberec-Vesec, Pilínkov a Dlouhý most. Provozní náklady na žákyni či žáka jsou poměrně vysoké – 15 624 korun. Škola poskytuje zázemí pro praxi studentek a studentů Pedagogické fakulty univerzit v Liberci a Hradci Králové. Ve školním roce 2005-2006 bylo aprobovaně odučeno 91,52 procent hodin.³⁹ Z lokalit mimo spádovou oblast dojíždí asi 13 procent dětí. Průměrný věk pedagogického sboru je 45,5 roku, jeden pracovník je v důchodovém věku.

Ve škole byla opravena tělocvična (střecha), jinak je školní budova v dobrém stavu. Do budoucna je třeba provést opravu oken a slunečních clon (riziko pádu) a rekonstruovat nevhodně umístěnou vzduchotechniku ve školní kuchyni. Opravu potřebuje i školní hřiště. Škola splňuje všechny bezpečnostní a hygienické normy; pozemek vyžaduje jen běžnou údržbu.

Ve škole se nachází jedna počítačová učebna se 17 počítači ve stáří tři a jeden rok. Vyučující využívají rovněž jazykovou učebnu se sluchátky, další specializované učebny škola nemá. Vedení školy chce pořídit interaktivní tabuli a doplňovat sportovní náčiní. Počet kabinetů odpovídá počtu členů pedagogického sboru, vyučující mají počítače k dispozici i ve sborovně.

Svůj školní vzdělávací program škola zpracovávala asi rok a půl. ZŠ *Kaplického* se více zaměřuje na handicapované děti, kterým vyhovuje menší kolektiv ve třídě. Autoevaluaci si nechala provést externě, sama provádí různé ankety. Od třetí třídy je zde povinná angličtina, od sedmé třídy mají děti povinnou i němčinu. Informatiku mají studující ve svých rozvrzích od sedmé třídy, od první třídy ji však škola nabízí formou kroužku. V rámci kroužků mohou děti docházet na jazykový kroužek (ve druhé třídě), sportovní hry (míčové hry, aerobic, florbal), výtvarný kroužek, pěvecký sbor, keramiku či domácnost. Z nepovinných předmětů škola nabízí mimo obvyklé chemicko-fyzikální seminář.

ZŠ *Kaplického* nerealizuje žádný grantový projekt, nespolupracuje se zahraničními školami a nepodílí se na projektech neziskových organizací a sdružení. Úzce spolupracuje s mateřskými školami v okolí.

Mezi silné stránky vedení školy počítá zejména její rodinnou atmosféru, malý počet žákyní a žáků ve třídách, práci s dětmi s poruchami učení či menší počet vyučujících. Za slabé stránky označilo klesající zájem o vzdělání ze strany některých rodičů a studujících, menší provázanost mezi prvním a druhým stupněm, ne vždy dostatečnou spolupráci mezi všemi vyučujícími, malé finanční zdroje, zastaralé nebo žádné učební pomůcky, stále se snižující počet žáků a žákyní či neodstraněné závady v budově školy.

³⁹ Viz výroční zpráva 2005-2006.

ZA NÁDRAŽÍM

V bilančním obvodu ZA NÁDRAŽÍM se nacházejí tyto školy zřizované magistrátem města Liberec: ZŠ *Ještědská*, ZŠ *Křížanská*, ZŠ *Švermova*, ZŠ *U školy*, tj. celkem 4 školy, stejně jako v roce 2003, kapacita vzrostla o 59 míst. Následující tabulka ukazuje vývoj kapacity, počtu studujících a převisu na těchto školách ve školních letech 2002-2003 až 2006-2007:

Tabulka 20: Vývoj kapacity a počtu dětí v ZŠ zřizovaných statutárním městem Liberec v BO ZA NÁDRAŽÍM

ZA NÁDRAŽÍM	2002-2003	2003-2004	2004-2005	2005-2006	2006-2007
Kapacita	1590	1666	1725	1725	1725
Počet dětí	1501	1462	1441	1388	1361
Rozdíl	89	204	284	337	364

Mezi nejvíce naplněné školy v tomto obvodu v současnosti patří ZŠ *Ještědská* (94,5 procent), nejmenší naplněnost má ZŠ *Švermova* (55,5 procent), která má vůbec nejnižší naplněnost ze sledovaných škol. V kontextu celého Liberce má podprůměrnou naplněnost i ZŠ *U školy* (70,9 procent). ZŠ *Křížanská* v tomto ohledu nevybočuje z průměru zkoumaných škol. ZŠ *Ještědská* má také ve srovnání s dalšími školami nižší náklady na žákyni či žáka, zbylé školy bilančního obvodu je mají spíše vyšší. Relativně větší rozsah oprav čeká školy ZŠ *Švermova* a ZŠ *Ještědská*, ZŠ *Křížanská* prošla rekonstrukcí v nedávných letech.

ZŠ *Ještědská*

Základní škola *Ještědská*, která se nachází na okraji Liberce v zeleném prostředí přibližně minutu chůze od zastávky MHD, je od 6. třídy zaměřena na sport (konkrétně na lyžování, volejbal dívek, stolní tenis, florbal a krasobruslení); patří do sítě *tvůrčích škol*; dopravně rizikovou je ulice Erbenova (jednak kvůli nedodržování rychlosti, jednak proto, že zde není parkoviště, a proto když rodiče přivázejí děti do školy, vznikají dopravní zmatky). Ke škole patří velká spádová oblast (okolní zástavba se rozrůstá), přibližně pětina dětí dochází či dojíždí z lokalit za jejími hranicemi, a to z celého Liberce. Kapacita školy byla zřizovatelem vymezena do výše 620 míst, ve školním roce 2006-2007 sem – podle údajů magistrátu města Liberec – do 25 tříd docházelo 586 dětí (23,4 na třídu). Do družiny může chodit až 367 dětí, v tomto ohledu nejvíce ze všech škol zřizovaných městem Liberec. Na zkrácený úvazek zde působí 1 vyučující v důchodovém věku; výdaje přepočítané na žákyni či žáka se pohybují na nízké úrovni – 6915 korun.

Školní budovy jsou pavilónového typu, k areálu patří tělocvična, nové hřiště a bazén. V několika uplynulých letech byly provedeny tyto renovace: zateplení, podlaha v tělocvičně, sociální zařízení u tělocvičny, topení a jeden a půl pavilónu; zbývá rekonstruovat jeden a půl pavilónu, zastaralé rozvody a především okna, která jsou v havarijním stavu; průběžně jsou vyměňovány podlahové krytiny (parkety-linoleum). Vzhledem ke svému zaměření by škola potřebovala buď přístavbu tělocvičny nebo mobilní přepažení té stávající; hygienické i bezpečnostní normy jsou zde splněny.

Až na učebny přírodopisu (v budoucnu s dataprojektorem a plátnem), hudební výchovy a jazyků jsou všechny třídy kmenové (škola má nedostatek prostorů). V ZŠ *Ještědská* se nachází počítačová učebna (12 strojů, 4 počítače jsou v dalších třídách, 3 ve družině), jazyková učebna (s televizorem a počítačem), keramická dílna se 2 pecemi; k vnitřnímu vybavení dále náleží 2 interaktivní tabule, 2 digitální kamery, digitální fotoaparát, několik dvd přehrávačů a množství televizorů. Ve vnitřní vybavenosti škola potřebuje skříňky do tříd na 2. stupni. Vedlejší hospodářská činnost spočívá v pronájmu tělocvičny (20 procent využití z důvodu zaměření školy).

Školní vzdělávací program vyučující připravovali přibližně 2 roky; škola se soustředí na průzkumy klimatu a prevenci šikany. S prvním jazykem studující začínají ve třetí třídě, s druhým ve třídě sedmé. Informatika bude podle nového ŠVP povinná od 5. třídy, od sedmé volitelná. V oblasti kroužků si děti mohou vybrat například tréninky, sborový zpěv, stolní tenis, francouzštinu, vodácký kroužek, hru na nástroj – klavír, flétnu, kytaru či redakční radu; v rámci nepovinných předmětů mají možnost docházet na keramiku, sborový zpěv či předmět zaměřený pomoc při dyslexii; v rámci volitelných si mohou vybrat předměty jako informatika, cizí jazyk, sportovní aktivity, literární seminář, chemicko-biologická praktika,

ZÁVĚREČNÁ ZPRÁVA

fyzikální praktika, dějepisný seminář; společensko-vědní seminář, keramika, zeměpis nebo anglický jazyk. V testování CERMAT dosahují děti nadprůměrných výsledků.

Škola využila či využívá grantových zdrojů EU (dvouletý mezinárodní projekt řízený Technickou univerzitou Drážďany, jehož cílem je vytvořit interaktivní výukovou hru na dvd pro děti od 8 let tak, aby se učily jazykům), MŠMT (SIPVZ), *Česko-německého fondu budoucnosti* (sportovní činnosti a výjezdy), programu SOCRATES či magistrátu města Liberec (sportovní aktivity), pokoušela se získat finance i od Libereckého kraje (žádost vyřazena z formálních důvodů). Se ZŠ *Ještědská* spolupracují rodiče při víkendových aktivitách, 2 MŠ (plavání pro děti, příprava na vstup do školy), škola v Německu, *Zdravotní ústav* se sídlem v Liberci, *Probační a mediační služba* či nezisková organizace *Maják* o. p. s. ZŠ *Ještědská* je také fakultní školou při Pedagogické fakultě TUL.

Za přednost považuje vedení školy především kvalitu sboru; za slabiny pak nedostatek prostoru (pouze jedna tělocvična), neexistenci samostatných odborných učeben a menší VHČ (což je na druhou stranu rodiči bráno jako klad, protože děti získají více prostoru pro tréninky).

ZŠ *Křížanská*

Základní škola *Křížanská* je situována v rozvíjející se vilové zástavbě na samém okraji Liberce (oblast Ostašov), v dopravně klidném a na zeleň bohatém prostředí; linka MHD zastavuje před školou, blízko obou 100-200 m vzdálených budov staví také vlak; její součástí je odloučené pracoviště *Machnín*. Škola není nijak zaměřena, avšak uskutečňuje programy „Spokojené dítě ve škole“ a „Tvořivá škola“ (patří tedy do sítě *Tvořivých škol*); vzhledem k počtu žákyň a žáků jde instituci rodinného typu, v níž mj. studují děti ze socio-kulturně znevýhodněného prostředí a děti s poruchami. Přibližně třetina studujících dochází či dojíždí z lokalit mimo spádovou oblast (z celého Liberce). Stávající kapacita je vymezena do výše 280 míst, v roce 2006-2007 zde v jedenácti třídách⁴⁰ studovalo – podle údajů zřizovatele – 248 dětí (22,5 na třídu⁴¹); družinu může navštěvovat až 90 dětí. Tři zde působící vyučující jsou v důchodovém věku; náklady na vzdělávání jednoho dítěte jsou průměrné –11 144 korun.

Budova druhého stupně prošla před sedmi lety velkou rekonstrukcí, takže se zde nachází nový topný systém, nová tělocvična a nové hřiště; školní jídelna byla přeměněna ve výdejnu, podkroví v počítačovou učebnu, studovnu a keramickou dílnu; sociální zařízení jsou nová v obou budovách, hygienické i bezpečnostní normy jsou naplňovány. Škola uvažuje o přeměně zahrad a půdních prostor či o rozšíření družiny, jejíž současná kapacita nepostačuje.

Ve vnitřních prostorách se nachází počítačová učebna pro informatiku a pracovní činnosti (16 strojů, třídy sem chodí v polovičním počtu), 2 učebny s interaktivní tabulí (v jedné je navíc dataprojektor, ve druhé notebook), učebna s dataprojektorem a plátnem, cvičná kuchyň, keramická dílna; speciální učebny pro nauky (chemie, fyzika přírodopis) nejsou z důvodu omezeného prostoru zřízeny, jazyková učebna se sluchátky byla zrušena. Vedlejší hospodářská činnost sestává z pronájmu tělocvičny (30 procent využití).

Práce na školním vzdělávacím programu zabraly sboru takřka dva roky; autoevaluace je uskutečňována skrze SWOT analýzu či dotazníkovou šetření mezi rodiči, dětmi a vyučujícími. První jazyk si studující povinně osvojují od třetí třídy, volitelný přichází (podle ŠVP) od třídy sedmé; informatiku mají všechny děti od 6. třídy. Do palety nabízených kroužků patří sportovní (aerobic, florbal, gymnastika, judo, basketbal), dramatická výchova, keramika, německá konverzace, ekologická praktika, zdravotní kroužek (škola zaznamenává úspěchy v soutěžích zdravotních hlídek) či programování. V testování CERMAT dosahují děti nadprůměrných výsledků.

Každý rok škola předkládá cca 5 žádostí o grant na magistrát města Liberec, žádost k Liberecké IS, v roce 2005 se pokusila získat prostředky z ESF, neuspěla při žádosti o grant na projekt pro děti ze socio-kulturně znevýhodněného prostředí. ZŠ *Křížanská* pořádá závod horských kol, úzce spolupracuje s MŠ

⁴⁰ Do tohoto počtu započítáváme i 2 třídy odloučeného pracoviště.

⁴¹ Průměr počítán včetně odloučeného pracoviště.

ZÁVĚREČNÁ ZPRÁVA

Ostašovská a Františkova (zve děti do školy či na jarmark), školou v Polsku, Pedagogickou fakultou TUL, dopisuje si se ZŠ ve Francii.

K přednostem školy její vedení počítá tyto: škola pro děti ze sociálně slabých rodin (nemohou dovolit dojíždět do centra, *Křížanská* jim nabízí plnohodnotný program), rodinná atmosféra, otevřené vztahy, slušnost, velký zájem ze strany rodičů, práce s dětmi s poruchami učení, kvalita pedagogického sboru, nové formy práce a estetické prostředí tříd. Mezi slabé pak řadí: poloha školy (okrajová část Liberce - procento nadaných dětí je nižší, školám v centru města není možné konkurovat), nedostatek prostoru pro školní družinu či kroužky.

ZŠ *Švermova*

Původní budova základní školy *Švermova* byla později doplněna o přístavbu včetně bazénu, který však byl na základě rozhodnutí Krajské hygienické stanice Liberec uzavřen; v části budovy sídlí *Vysoká škola Karla Engliš*. Škola je v blízkosti rušné ulice *Švermova* v městské části Františkov. Do školy, která se zaměřuje na ekologickou výchovu, docházelo 208 žákyň a žáků (školní rok 2006-2007), převážně z její spádové oblasti (z míst mimo ni dojíždí podle odhadu ředitelky asi pět procent dětí). Současná kapacita je 375 míst, v každém ročníku je jedna třída. ZŠ *Švermova* navštěvuje osm individuálně integrovaných dětí, průměrný věk pedagogické sboru je 45 let, ale sbor se postupně omlazuje. Náklady na žákyni či žáka jsou nejvyšší v rámci studovaných škol – 21 789 korun; velká část z této výše však připadá na úkor bazénu.

V současnosti škola opravuje sociální zařízení. První etapa se již uskutečnila, druhou škola chystá. Žákyně a žáci druhého stupně využívají šatní skřínky. Škola potřebuje žaluzie a nový software. Po uzavření bazénu škola splňuje všechny bezpečnostní a hygienické normy.

ZŠ *Švermova* má jednu počítačovou učebnu, v níž je 16 počítačů a dataprojektor, využívá bezdrátové připojení sousední vysoké školy; má jazykovou učebnu s televizí a videem, propojenou učebnu na výtvarnou výchovu s kabinetem a tělocvičnu. Dále zde je audio-video učebna první třídy a relaxační třídy. Vedle softwaru si plánuje škola pořídit i dataprojektor či interaktivní tabuli. Na jeden kabinet připadají dva vyučující, počítače jsou ve sborovně. Škola pronajímá tělocvičnu, prostory vysoké školy a nabízí obědy.

Školní vzdělávací program zde připravovali dva roky, zaměřen je na ekologickou výchovu (vedle toho i na jazyky, sport a počítače). Škola zabezpečuje svým vyučujícím vzdělání v ekologické výchově a zážitkové pedagogice. Ve třetí třídě si studující vybírají povinnou angličtinu či němčinu, druhý jazyk mají povinný od osmé třídy. Od první třídy si mohou zapisovat cizí jazyky jako kroužky. Podle školního vzdělávacího programu budou mít žákyně a žáci povinné počítače od páté třídy. ZŠ *Švermova* dětem nabízí přírodopisný kroužek, keramiku, tvorbu školního časopisu, zdravotědu, sportovní a výtvarný kroužek. Mimo obvyklé volitelné předměty nabízí i praktickou ekologii či regionální dějepis.

Škola spolupracuje s občanskými sdruženími *Divizna* a *Střevlík*, s dalšími ekologickými sdruženími či s libereckou zoo, dostala také několik dotací z eko-fondu; spolupracuje také s mateřskými školami ve spádové oblasti, MŠ využívají její keramickou dílnu.

Za přednosti školy její ředitelka považuje prostorové zázemí, rodinnou atmosféru a důraz na ekologickou výchovu. Nutné je zlepšit aprobovanost vyučujících, škola má také relativně starší pedagogický sbor a nevyhovující hřiště a jídelnu. V hodnocení CERMAT 9. tříd dosáhla v rámci kraje průměrných výsledků, do školy dochází podle ředitelky rovněž sociálně slabší žáci.

ZŠ *U školy*

Základní škola *U školy* poskytuje základní vzdělání s rozšířenou tělesnou výchovou se zaměřením na hokej od třetí třídy. První dva ročníky se zaměřují na specifické poruchy učení a chování (obdobu vyrovnávacích tříd). Budova školy z roku 1905 se nachází na kopci v městské části Horní Růžodol. V její blízkosti je sportovní centrum, hala a zimní stadion. Ve školním roce 2006-2007 ji v 16 třídách navštěvovalo 319 dětí (19,9 na třídu), celková kapacita byla stanovena na 450 míst. Vedle hlavní budovy má škola i odloučené pracoviště, kde sídlí první a druhý ročník a školní družina. Z lokalit mimo spádovou

ZÁVĚREČNÁ ZPRÁVA

oblast dojíždí podle odhadu asi 35 procent studujících. Provozní náklady odpovídají průměru (nachází se mírně pod ním) – 10 757 korun.

Družina má kapacitu pro 70 dětí, školní jídelna 350 jídel. Průměrný věk pedagogického sboru je cca 38 let, jeden z učitelů byl v minulém školní roce v důchodovém věku, podle vyjádření ředitele však již v příštím roce učit nebude. Podíl kvalifikované výuky je 90 procent.

Rekonstruovala se zde tělocvična s nářadovnou, šatnami a sociálními zařízeními a veškerá WC. Žákyně a žáci mají také k dispozici nové hřiště s umělým povrchem. Před osmi lety byla provedena oprava střešní krytiny. Postupně se kompletně renovuje vytápění, byla provedena první fáze – výměna rozvodů. Školu čeká druhá fáze – výměna radiátorů. Vedení také chce vyměnit okna, natřít dveřní rámy. Postupně také instaluje šatní skříňky. Škola musí upravit vzduchotechniku ve školní kuchyni, jinak splňuje všechny bezpečnostní a hygienické normy.

ZŠ *U školy* má jednu počítačovou učebnu s 22 počítači (polovina z nich je stará čtyři roky, druhá je relativně nová), síť je rozvedena po celém areálu. Nachází se zde i jazyková učebna se sluchátky a záznamovým zařízením či keramická dílna. V odborných učebnách se vyučuje i přírodopis, fyzika a chemie. Žáci a žákyně prvních a druhých tříd mají odpočinkové učebny, k výuce se využívá jedné interaktivní tabule. Vedení školy chce zakoupit další a instalovat do každé třídy počítač. V průměru připadají na jeden kabinet dva vyučující, ve zhruba polovině je i PC s připojením k internetu. Jsou zde dvě tělocvičny, které škola pronajímá; vedle toho nabízí i pohostinskou činnost, pořádají se tu i kurzy keramiky pro dospělé a kurzy počítačů pro rodiče.

Školní vzdělávací program vyučující připravovali asi rok a půl. Ne-sportovní třídy se zaměřují na ekologickou výchovu a výchovu ke zdravému životnímu stylu. Škola rovněž provedla SWOT analýzu a dotazníkové šetření mezi rodiči a dětmi. Děti si mohou vybírat mezi angličtinou a němčinou, první jazyk je povinný od třetí třídy; druhý od osmé. Jako kroužek si cizí jazyk mohou zapsat od první třídy. Podle školního vzdělávacího programu budou mít žáci a žákyně povinnou informatiku od páté třídy, od první třídy zde funguje kroužek. Vedle jazykových a počítačových kroužků škola nabízí i keramiku, doplňkové sporty, basketbal, aerobik, vaření a šití.

Škola úzce spolupracuje s hokejovým oddílem *Bílí Tygři Liberec* a basketbalovým oddílem *Kondoři Liberec*; předtím spolupracovala s archivem a muzeem. Společně s oddílem a hokejovým svazem se podílí na projektu „*Intenzifikace činnosti sportovních tříd na základních školách*“. Pořádá den otevřených dveří pro mateřské školy v okolí, je fakultní školou.

Za silné stránky školy považuje její ředitel dobrou dostupnost MHD, zázemí pro sporty, stabilizovaný pedagogický sbor, menší počet žákyň a žáků na třídu (v roce 2005-2006 to bylo 21,06) a tradici hokejových tříd. Slabinou je podle něj zestárlé okolí, starší budova a menší naplněnost tříd.

SEVEROZÁPAD

V bilančním obvodu SEVEROZÁPAD se nacházejí tyto školy zřízené magistrátem města Liberec: ZŠ *Jabloňová*, ZŠ *Sokolovská*, ZŠ *Vrchlického*, tj. celkem 3 školy – vyjma převedení ZŠ *Náměstí míru* pod ZŠ *Sokolovská* v podobě odloučeného pracoviště od následujícího školního roku 2007-2008 se stav počtu škol v tomto obvodu oproti roku 2003 nezměnil; kapacita tohoto BO byla v rámci úprav sítě navýšena o 108 míst. Následující tabulka ukazuje vývoj kapacity, počtu studujících a převisu na těchto školách⁴² ve školních letech 2002-2003 až 2006-2007:

Tabulka 21: Vývoj kapacity a počtu dětí v ZŠ zřízených statutárním městem Liberec v BO SEVEROZÁPAD

SEVEROZÁPAD	2002-2003	2003-2004	2004-2005	2005-2006	2006-2007
Kapacita	1477	1477	1585	1585	1585
Počet dětí	1459	1418	1439	1386	1338
Rozdíl	18	59	146	199	247

⁴² Zde je započítána i ZŠ *Náměstí míru*, která ačkoli neexistuje jako samostatný právní subjekt, zůstává částí sítě libereckých základních škole skrze navýšenou kapacitu ZŠ *Sokolovská*.

ZÁVĚREČNÁ ZPRÁVA

Mezi nejvíce naplněné školy v tomto obvodu patří ZŠ *Vrchlického* (90 procent), nejmenší naplněnost má ZŠ *Sokolovská* (78,7 procent - převis 139 míst⁴³). ZŠ *Jabloňová* nevybočuje svou naplněností z průměru libereckých škol. ZŠ *Vrchlického* má také ve srovnání s dalšími školami nižší náklady na žáka; zbylé školy bilančního obvodu je mají průměrné. Náklady na opravy škol v tomto bilančním obvodu nejsou v kontextu jiných obvodů nijak mimořádné. Asi polovina žákyň a žáků ZŠ *Jabloňová* dojíždí z oblastí mimo spádovou oblast.

ZŠ *Jabloňová*

Sídlištní pavilónová základní škola *Jabloňová* (postavena roku 1980), která se nachází v severní části Liberce, se dlouhodobě soustředí na hudební výchovu (je propojena se ZUŠ), dále nabízí ekologickou orientaci. Její dopravní dostupnost je dobrá, vedle pravidelné linky, jež zastavuje přibližně 2 minuty od areálu, jezdí přímo k budově školní autobus; rušná ulice *Letná* je přemostěna lávkou, a proto studujícím nehrozí dopravní nebezpečí. Docházejí či dojíždějí do ní děti z celého Liberce, přibližně polovina z nich bydlí v oblastech mimo spádovou oblast; vzhledem k zaměření jde o děti z lépe sociálně-ekonomicky situovaných rodin. Nynější kapacita je rovna počtu 480 míst, ve školním roce 2006-2007 sem do 17 tříd docházelo 417 dětí (průměr 24,5 na třídu). Družinu může navštěvovat až 190 dětí, jídelna má kapacitu 500 jídel. Aprobovanost dosáhla ve školním roce 2005-2006 úrovně 92 procent,⁴⁴ v důchodovém věku zde působili 3 vyučující. Provozní náklady přepočítané na žákyni či žáka jsou nepatrně podprůměrné – 10 153 korun.

Škola musí takřka každoročně opravovat rovné střechy, v nedávné době proběhly rekonstrukce podlahy v tělocvičně, šaten, sociálních zařízení a plochy před budovou; renovaci vyžadují dvoje sociální zařízení, oplocení a především okna. Škola nemá vlastní hřiště, hygienické i bezpečnostní normy splňuje.

Uvnitř se nacházejí 2 počítačové učebny po 10 strojích s dataprojektory a zařízením Onfinity (doplňek k dataprojektoru, který z něj učiní interaktivní tabuli), 2 malé jazykové učebny (1 se sluchátky), aula, učebna výtvarné výchovy, dílna, keramická dílna, zkušebna bicích, 2 učebny hudební výchovy (s aparaturou, počítačem, dataprojektorem a dvd); specializované učebny přírodovědy, chemie a fyziky na škole nejsou. Prostředky z vedlejší hospodářské činnosti přináší pronájem tělocvičny (40 procent využití).

Na školním vzdělávacím programu vyučující pracovali 2 roky; využívanými auto-evaluačními metodami jsou SWOT analýza, dotazníky (pro rodiče i děti) a SCIO testování. První jazyk se děti začínají povinně učit od třetí třídy, informatiku od třídy osmé. V nabídce kroužků se objevují sportovní, výtvarný, keramika (dvakrát), florbal, aerobic, informatika, internetové odpoledne či příprava na přijímací zkoušky; nepovinně škola nabízí německý jazyk a sborový zpěv, volitelně pak informatiku, společenskovední seminář, techniku administrativy či konverzace v anglickém jazyce. V testování CERMAT dosahují žákyně a žáci výrazně nadprůměrných výsledků oproti celé České republice.

ZŠ *Jabloňová* získala či čerpá prostředky z grantů MML (škola v lese, koncerty), Libereckého kraje (keltský kalendář, zahraniční kontakty, ekologie), MŠMT (nákup hudebních nástrojů, oblečení pro sbory, zahraniční kontakty), *nadace Preciosa* nebo programu COMENIUS; spolupracuje s MŠ *V zabradě* (divadelní představení, naučná stezka), se školami ve Stuttgartu a Švédsku či s organizacemi *Čmeláček*, *Divížna*, *Eurytmie* a *Carola*; vyučující a studující byli na výměnných pobytech ve Francii, na Kypru, v Itálii či Mexiku, v Řecku, Rumunsku či Německu. Škola je vzdělávacím centrem hudební výchovy, pořádá *Letní školu hudební výchovy* (jde o republikovou akci) a má statut fakultní školy.

Za přednost školy považuje její ředitelka specializaci na hudbu, která má dlouhodobou tradici (již od roku 1989); za slabou stránku pak vysoké nároky a specializaci, neboť obě může rodiče odradit, aby sem poslali studovat své dítě.

⁴³ Počítáno s odloučeným pracovištěm ZŠ *Náměstí míru*.

⁴⁴ Viz výroční zpráva 2005-2006.

ZÁVĚREČNÁ ZPRÁVA

ZŠ Sokolovská

Sídlíštní pavilónová základní škola (z roku 1978) *Sokolovská* zaměřuje svou činnost na rozšířenou výuku tělesné výchovy, konkrétně volejbal (v této oblasti spolupracuje se *Slávií Liberec*, jejíž hlavní trenér zde působí); od školního roku 2007-2008 bude jejím odloučeným pracovištěm bývalá ZŠ *Náměstí míru*, jež se profilovala výtvarnou výchovou – ŠVP tuto skutečnost zohlední; soustředí se také na ekologickou výchovu a tvořivou informatiku, patří do sítě *Tvořivých škol*. Přes své prostorové zakotvení je ZŠ *Sokolovská* zarostlá v zeleni, zastávka MHD se nachází přibližně 3 minuty chůze od areálu (v němž koexistuje skrze sdílení tělocvičny a jídelny se soukromou školou); okolí školy není dopravně rizikové. Až polovina žákyň a žáků nastupujících do prvních tříd bydlí mimo spádovou oblast. Současná kapacita je stanovena na 345 míst (od následujícího roku – z důvodu sloučení – bude navýšena 660 míst), v roce 2006-2007 sem do třinácti tříd chodilo 289 dětí (tj. 22,2 na třídu);⁴⁵ působili zde 2 vyučující v důchodovém věku. Náklady přepočtené na žákyni či žáka dosahují průměrné úrovně – 11 571 korun.⁴⁶

Na budovách školy se projevovaly nedostatky od samého počátku; k rekonstrukci je v současné době připraven bazén (výměna potrubí), proběhly renovace tříd, sociálních zařízení (3 roky zpátky) a oplocení. Škola potřebuje opravy či úpravy atletické dráhy (oválu), pavilonu D (zvláště střecha), podlah v tělocvičnách, školní jídelny (zlepšení technologie), plánuje zřízení čipového systému pro vstup do školy a šaten; bezpečnostní i hygienické normy splňuje.

Uvnitř se nacházejí 2 počítačové učebny po 15 strojích, 2 jazykové učebny s cd přehrávači, keramická dílna a pec, místnost pro pěvecký sbor, učebna chemie a fyziky s interaktivní tabulí. Škola vytváří prostor pro knihovnu, připravuje zřízení čítárny, uvažuje o pořízení ještě jedné interaktivní tabule a kamerového systému. Příjmy z vedlejší hospodářské činnosti přináší pronájem tělocvičen, místností pro školení či víkendové sportovní akce.

Na školní vzdělávacím programu pracovali vyučující přibližně rok a čtvrt; k auto-evaluaci využívá škola SWOT analýzu a dotazníky (pro rodiče či kultura školy). První jazyk mají studující povinný od třetí třídy, druhý od třídy sedmé; informatiku absolvují všechny děti v 6. třídě, nepovinně je možné s ní začít již ve třídě třetí. Na paletě kroužků se objevují sportovní (plavání, míčové hry, atletika, gymnastika), výtvarné činnosti, keramika, pěvecký sbor či vaření. K volitelným předmětům náleží ekologická praktika, výtvarné činnosti, sportovní hry, technické činnosti či tvořivá informatika.

ZŠ Sokolovská získala či čerpá prostředky z grantů MŠMT („Nadstandard SIPVZ - Fyzika základní školy online“; projekt, jehož výstupem je multimediální učebnice fyziky přístupná online na stránkách školy) magistrátu města Liberec (Sportovní fond – oplocení a opravy hřiště; „Školní areál dětem“, fotbalové mini-hřiště, které nyní spadá pod ZŠ *Vrblického*) či stavební společnosti; výhledově usiluje o grant z prostředků EU zaměřený na informatiku. ZŠ *Sokolovská* spolupracuje s MŠ (nabízí jim sportovní a výtvarné aktivity, 15 lekcí po 2 hodiny týdně), se školami v zahraničí není ve stálém kontaktu (ZŠ *Náměstí míru* měla partnerskou instituci v Německu), ani nespolečuje s neziskovými organizacemi; je fakultní školou. Rodiče se podílí na chodu školy podporou zájmových aktivit a dětí s dobrými studijními výsledky.

K přednostem školy patří podle jejího vedení zejména dobrý kolektiv, vysoká aprobovanost, zastoupení mužů v pedagogickém sboru, široká nabídka kroužků a volitelných předmětů, dobře fungující družina či několik rekonstruovaných kmenových učeben; ke slabým stránkám pak ubývající počet dětí, vysoké počty dětí v některých třídách (v 1. třídě je i 30 dětí, což je problematické ve vztahu k dětem, které mají speciální potřeby), nedostatečně financovaná integrace a práce s dětmi se specifickými poruchami učení nebo chování a nedostatek finančních prostředků na opravy a rekonstrukce.

ZŠ Vrblického

Budova základní školy *Vrblického* pochází z roku 1954, postupně byla dostavěna školní jídelna (s kapacitou 490 jídel), tělocvična a školní družina (s kapacitou 100 míst). Škola těsně sousedí ze ZŠ *Sokolovská* v městské části Nové Pavlovice. Asi 500 metrů od školy je obytný komplex zvaný podle svého

⁴⁵ ZŠ *Náměstí míru* měla kapacitu vymezenou na 310 míst, ve školním roce 2006-2007 ji navštěvovalo 227 dětí.

⁴⁶ Obdobné náklady na ZŠ *Náměstí míru* dosahovaly výše 7836 korun, tj. výrazně podprůměrné úrovně.

ZÁVĚREČNÁ ZPRÁVA

tvaru "Hokejka". Budova se nachází v klidném okolí, vedení jen upozornilo na jeden nebezpečný přechod v blízkosti školy. V posledních letech zde byly provedeny rekonstrukce oken. Škola má poměrně nízké provozní náklady – 7278 korun na žákyni či žáka. Do školy, která nabízí rozšířenou výuku výpočetní techniky, dojíždí asi třetina dětí z lokalit mimo její spádovou oblast, včetně dětí, které nebydlí na území města Liberec. Školu, která má nyní kapacitu 450 míst, navštěvovalo ve školním roce 2006-2007 v 17 třídách celkem 405 dětí (tj. 23,8 na třídu); navštěvují ji tři individuálně integrované děti (SPUCH). Aprobované je odučeno 94 procent hodin, čtyři vyučující jsou v důchodovém věku.

Zrenovována byla kotelna, v přízemí hlavní budovy byly instalovány nové rozvody. Škola potřebuje nové okenní rolety, další prostředky si vyžádá rovněž rekonstrukce nové budovy, kterou získala od zřizovatele. Vedení školy chce rovněž vybudovat vstupní systém na městské čipové karty (vlastní karty v současnosti využívají děti při provozu jídelny). Škola splňuje všechny bezpečnostní a hygienické normy, má kvalitní sportovní zázemí; v blízké budoucnosti chystá rekonstrukci zahrady, má také zpracovanou studii na půdní vestavbu.

ZŠ *Vrblického* má tři počítačové učebny a jednu laboratoř – všechny mají televizi a video. Celkem v nich je asi 70 počítačů s připojením na internet. Žáci a žákyně se vzdělávají rovněž ve specializované jazykové učebně vybavené sluchátky. Odborné učebny jsou vesměs zároveň i kmenové. Školní knihovna je v místnosti, kterou využívá školní klub. Se stávajícím vybavením je vedení školy v zásadě spokojeno. Počtu pedagogických pracovníků a pracovníků odpovídá i počet kabinetů. Škola pronajímá tělocvičnu.

Školní vzdělávací program vyučující připravovali déle než rok, od pátého ročníku jsou vždy v ročníku dvě třídy – takzvaná počítačová a bez zaměření. ZŠ *Vrblického* provádí autoevaluační metody například formou anket. Angličtinu mají žákyně a žáci povinnou od třetí třídy, od sedmé třídy mají povinnou i němčinu. Jako kroužek si mohou angličtinu volit od první třídy. Počítačová třída má informatiku povinnou od páté třídy, ostatní ji mají volitelnou (v deváté třídě ji pak mají povinnou společně s psaním na stroji).

Škola je poměrně aktivní v grantových a neziskových projektech. Účastní se například projektu *Adopce na dálku*. Finanční podporu afrického dítěte propojovala i s jinými projektovými aktivitami. Žáci a žákyně také šili panenky pro projekt „Pojďme spolu pomáhat“ – šití panenek pro UNICEF“ nebo se věnovali projektu *Šikana očima vrstevníků* – jehož součástí byla i výstava „Postavme se šikaně“, internetová prezentace či závěrečná zpráva. Na škole fungovalo asi 30 kroužků, z nichž řada přechází na formu placenou, například keramické, výtvarné, dramatické, jazykové i sportovní kroužky (volejbal, stolní tenis či střelba). Volitelné předměty pro počítačovou třídu jsou organizovány formou seminářů. Škola spolupracuje i s mateřskými školami, zdarma pro ně pořádá kroužky stolního tenisu a nabízí jim počítačové učebny. ZŠ *Vrblického* spolupracuje také se sdružením *Venkovský prostor* a Technickou univerzitou v Liberci.

Mezi její silné stránky řadí vedení školy důslednost, výuku informatiky, nadprůměrné hodnocení v projektu CERMAT (škola zde dosahuje nadprůměrných výsledků, v případě počítačové třídy v devátém ročníku dokonce lepších než je průměr víceletých gymnázií), za slabou stránku považuje málo prostoru.

VRATISLAVICE

V bilančním obvodu VRATISLAVICE se nenachází žádná ze škol zřizovaných Statutárním městem Liberec. Jelikož při zvažování demografické projekce počítáme se ZŠ *Nad školou*, jejímž provozovatelem je samosprávná městská část Vratislavice nad Nisou, věnujeme také tomuto obvodu stručný popis. Vývoj kapacity a počtu dětí v posledních čtyřech školních letech ukazuje následující tabulka (údaje pochází z výročních zpráv):

Tabulka 22: Vývoj kapacity a počtu dětí v ZŠ zřizované městskou částí Vratislavice nad Nisou v BO VRATISLAVICE

VRATISLAVICE	2003-2004	2004-2005	2005-2006	2006-2007
Kapacita	580	580	580	580
Počet dětí	441	431	430	419
Rozdíl	139	149	150	161

Z této tabulky je patrné, že v ZŠ *Nad školou* činí rezerva v současné době přibližně 160 míst, naplněnost se pohybuje na úrovni 72 procent.

ZÁPAD

Autorský tým předchozí studie z roku 2003 pracoval také s bilančním obvodem ZÁPAD. Činnost ZŠ *Růžodolská* však byla ukončena, a tak se zde v současné době nenachází žádná základní škola, jejímž zřizovatelem by byl MML.

4.3 Základní školy a projekce počtu dětí do roku 2017

Východiskem jakýchkoli úprav sítě základních škol by mělo být adekvátní srovnání předpokládaného počtu dětí se současnými kapacitami. Adekvátnost však zde není kategorií jednoduše dosažitelnou, neboť při zvažování, jakou kapacitní rezervu ponechat, je možné započítat či pominout různé množství faktorů: například, ne všechny děti, které bydlí na území města Liberec, zde budou navštěvovat základní školy; některé děti ve věkové skupině 12-15 let budou studovat na víceletých gymnáziích či na školách speciálních; některé děti také zvolí studium na soukromých základních školách, jiné se z Liberce odstěhují – o všechny tyto případy je možné projektované počty dětí údaje snížit a přiblížit se tak skutečnému počtu dětí, které budou navštěvovat některou ze ZŠ zřizovaných Statutárním městem Liberec. Tyto případy však jsou obtížně předpověditelné, neboť některá ze soukromých škol může ukončit svou činnost, migrační saldo je údaj značně proměnlivý.

V této studii jsme se rozhodli **pro zvažování doporučení** vyjít ze *Zákona č. 561/2004 Sbírky, o předškolním, základním, středním, vyšším odborném a jiném vzdělávání*, jenž v § 178 stanovuje, že „[o]bec je **povinna zajistit podmínky pro plnění povinné školní docházky dětí s místem trvalého pobytu na jejím území** a dětí umístěných na jejím území ve školských zařízeních pro výkon ústavní nebo ochranné výchovy, které se v souladu se zvláštním právním předpisem nevzdělávají ve školách zřízených při těchto školských zařízeních“.⁴⁷

V rámci srovnávání kapacity škol a projekce tak pouze zvyšujeme celkovou kapacitu o stávajících 580 míst ZŠ *Nad školou*, která se nachází v bilančním obvodu Vratislavice nad Nisou⁴⁸, tak aby město Liberec splňovalo povinnost vymezenou zákonem. Jde o takzvanou **maximální variantu**, neboť je pravděpodobné, že počet dětí, které navštěvují některou z městem zřizovaných základních škol, bude nižší oproti námi užívanému výchozímu údaji – například do nižších ročníků víceletých gymnázií ve školním roce 2006-2007 chodilo přibližně 400 dětí z věkové skupiny 6-15 let, do ZŠ *Gollova* a *Orlí* pak dalších 250 dětí (viz výše).

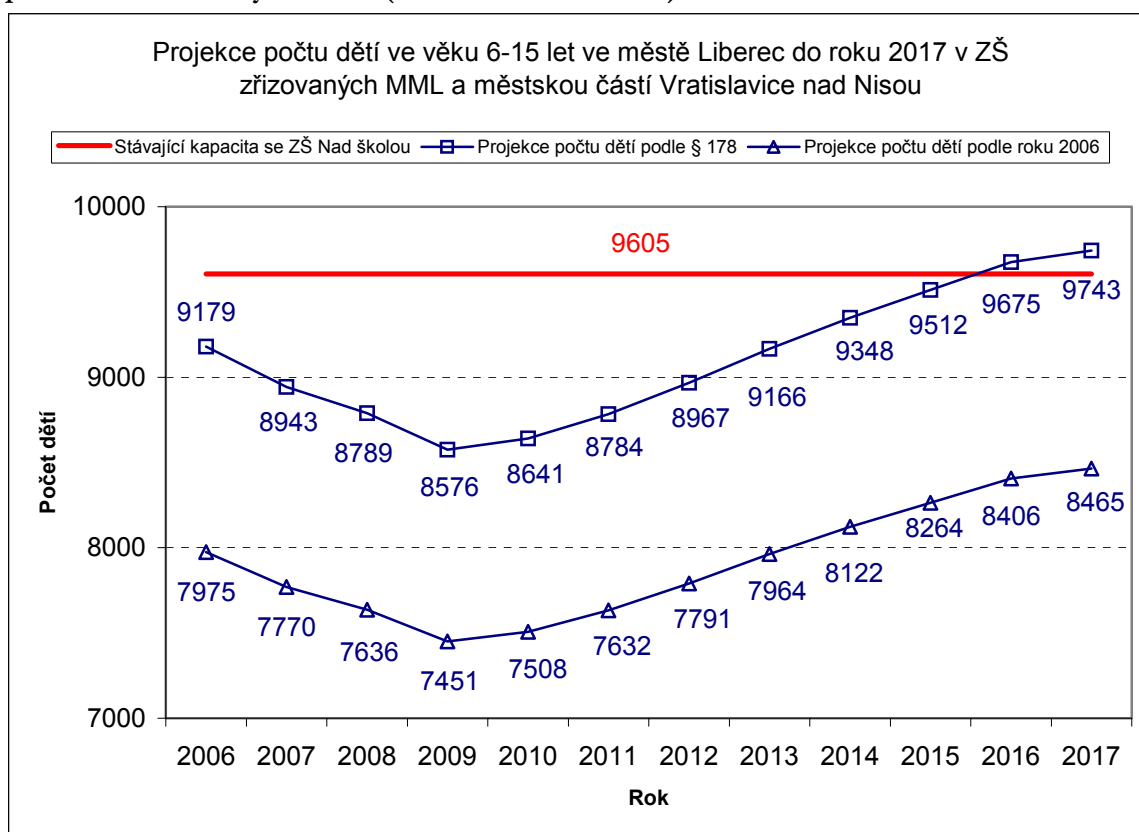
Srovnáme-li předpokládaný počet dětí ve věkové skupině 6-15 let se současnou kapacitou, je patrné, že rozdíl těmito položkami se zvětšuje až do roku 2009; od roku 2010 projekce věkové skupiny 6-15 let předpokládá nárůst počtu dětí, a proto naopak snižování rozdílů vůči stávající kapacitě, přičemž **okolo let 2012 či 2013 by se počet dětí měl dostat na stávající úroveň a okolo roku 2015 by se měl přiblížit stávající kapacitě**. Na konci rozebíraného období by počet dětí podle projekce měl překročit stávající kapacity o 138 dětí – zde je však nutné uvážit povahu demografických dat: počty dětí od roku 2013 jsou oproti předchozím rokům méně spolehlivé, neboť děti, které v této době budou chodit na první stupeň základních škol, se ještě nenarodily.

Podíváme-li se na vývoj skupiny dětí ve věku 6-15 let podrobněji, zjistíme, že **podle projekce bude do roku 2010 počet dětí narůstat ve věkové skupině 6-11 let, tj. na prvních stupních základních škol, zatímco na stupních druhých (věková skupina 12-15 let) počet dětí naopak ve výsledku poklesne**. Od roku 2011, kdy se na druhé stupně začnou dostávat současné početné ročníky, bude počet dětí na ZŠ jako celku neustále narůstat. **Prostor pro snižování kapacit je přítomen zejména na druhých stupních základních škol.**

⁴⁷ Viz *Zákon č. 561/2004 Sbírky, o předškolním, základním, středním, vyšším odborném a jiném vzdělávání*.

⁴⁸ Kapacita ZŠ *Nad školou* představuje 6 procent míst z celku škol zřizovaných MML a městskou částí Vratislavice nad Nisou.

Graf 14: Srovnání projekce počtu dětí ve věku 6-15 let ve městě Liberec do roku 2017 se stávající kapacitou ZŠ zřizovaných MML (včetně ZŠ *Nad školou*).



Pro představu v rámci shrnujícího grafu (viz výše graf 14) předkládáme také projekci počtu dětí vzhledem ke stávající kapacitě **upravenou o podíl dětí, které v roce 2006 skutečně chodily do základních škol zřizovaných MML a městskou částí Vratislavice nad Nisou** – v tomto případě jde o **variantu minimální**.⁴⁹ Počet dětí je tak pokrácen především o ty, jež dochází na víceletá gymnázia a školy, které zřizuje jiný subjekt než magistrát. Na druhou stranu je však třeba mít na paměti, že zřizovatel nemá žádný vliv nad těmito školami. Při jejich případném zániku by zřejmě jejich žákyně a žáci byli umístěni respektive byli umístěni do některé z magistrátem zřízených škol. Je třeba proto udržovat určitou kapacitní rezervu. Shrnuto, maximální varianta zobrazuje počet dětí, které budou v uvedeném věku žít v Liberci, minimální varianta tento počet snižuje o žáky škol, jejichž zřizovatelem není MML.

Pro doporučení je důležitý vývoj převisu za uvažovaných podmínek, tj. za předpokladu přibližně správného odhadu počtu dětí, stávající kapacity a započítání ZŠ *Nad školou* z bilančního obvodu Vratislavice nad Nisou – tento vývoj je shrnut v následující tabulce; jak jsme výše zdůraznili, **vycházíme z varianty maximální**.

Tabulka 33: Vývoj převisu stávající kapacity (včetně ZŠ *Nad školou*) podle projekce počtu dětí ve věku 6-15 let do roku 2017 podle varianty maximální (Max) a minimální (Min)

Rok	2006	2007	2008	2009	2010	2011	2012	2013	2014	2015	2016	2017
Max	426	662	816	1029	964	821	638	439	257	93	-70	-138
Min	1630	1835	1969	2154	2097	1973	1814	1641	1483	1341	1199	1140
Rozdíl	1204	1173	1153	1125	1133	1152	1176	1202	1226	1248	1269	1278

⁴⁹ Jelikož se školní a kalendářní roky nekryjí, vycházíme ze středního stavu počtu dětí za rok 2005-2006 a 2006-2007.

5. Závěry a doporučení

Závěry-doporučení rozdělujeme do dvou oblastí: (a) *obecná* část, v níž reflektujeme celkové prostředí města Liberec, (b) *strategická* část, v níž předkládáme konkrétní varianty návrhů úprav a rozvoje sítě škol.

5.1 Obecná doporučení pro formování školské politiky statutárního města Liberec

- ◆ **Koncepce rozvoje sítě mateřských a základních škol.** Město Liberec zpracovává *Strategii rozvoje statutárního města Liberec 2007-2020 a Profil Liberce*. Strategii by bylo užitečné doplnit o dlouhodobý, propracovaný projekt rozvoje vzdělávací soustavy, v němž by byly definovány (1) cíle a záměry v oblastech vývoje vzdělávání a školství v Liberci a (2) konkrétní prostředky a postupy k jejich dosahování – příkladem oblasti řešené v této koncepci může být optimální struktura škol podle jejich zaměření, alokace, rozsahu. Taková koncepce by zpřehlednila směry vývoje vzdělávací soustavy pro veřejnost, rodiče, děti i samotné školy a opřela tak jejich očekávání o pevnější základ, na němž by mohly stavět svůj rozvoj, učební plány, modernizaci i nabídku pro rodiny s dětmi ve školním věku; současně by vymezila odpovědnost aktérů účastných v oblasti školství.
- ◆ **Systém hodnocení mateřských a základních škol.** Součástí *Souborných výročních zpráv města Liberec 2004, 2005, 2006* jsou krátké popisy činnosti školských zařízení. Rozvoji školství by pomohlo každoročně aktualizované srovnávání činnosti či kvality škol a podmínek pro vzdělávání. Tento systém by mohl být jedním z prostředků dosahování cílů, které by si město Liberec stanovilo ve výše doporučené koncepci rozvoje sítě škol; měl by se přitom opírat o relativně standardizované ukazatele (nikoli nutně kvantitativní povahy) za účelem srovnání škol mezi sebou v určitém časovém bodu i jejich vývoje v čase.
- ◆ **Aktualizace demografické projekce každých pět let.** Předchozí demografická prognóza, která byla základem snahy o optimalizaci kapacit a rozmístění škol, podhodnotila počet narozených dětí a pro redefinici aktuální koncepce rozvoje a kultivace školské infrastruktury města je zpracována tato aktualizace, která je – odhlédneme-li od obtížně předvídatelného ukazatele, jímž je migrace – poměrně přesná do roku 2012, neboť do této doby se opírá o počty již narozených dětí. Za účelem dobré správy sítě mateřských a základních škol je důležité projekci aktualizovat, neboť v případě počítání s dětmi ještě nenarozenými může chyba předpovědi narůstat. Doporučujeme aktualizaci s frekvencí každých pět let.
- ◆ **Zpracování databáze údajů o pohybech dětí mezi spádovými oblastmi, bilančními obvody, o dojíždění dětí z jiných obcí či o struktuře dětí navštěvujících základní školy a tyto údaje propojit s oblastmi jako jsou bytová výstavba či ekonomická aktivita.** Vyjdeme-li z odhadů ředitelů a ředitelů základních škol, lze přibližně dovodit, že podíl dětí, které chodí do školy v jiné spádové oblasti, než v které bydlí, se pohybuje v rozmezí čtvrtiny až třetiny (což v absolutních číslech představuje přibližně 2000-2500 dětí).
- ◆ **Mapování demografické struktury a preferencí lidí, kteří se nastěhují do oblastí nové bytové výstavby.** *Územní plán města Liberec* počítá s rozsáhlou výstavbou bytů zejména v bilančních obvodech JIH, JIHOVÝCHOD a ROCHLICE; je přitom pravděpodobné, že do těchto oblastí se mj. nastěhují lidé s malými dětmi či lidé, kteří děti plánují a budou mít své nároky na školský systém a vzdělání svých dětí. Mapování věkové struktury obyvatel těchto oblastí a jejich preferencí vzhledem ke školám napomůže správnému nastavování sítě mateřských a základních škol a sníží obtížnou předvídatelnost působení imigrace do Liberce či migrace v rámci města.
- ◆ **Podpora udržitelného počtu dětí na základních školách.** Mnozí rodiče preferují školy, v nichž se dětem více dostává individuálního přístupu, tj. školy menší a střední, školy s „rodinnou atmosférou“. Jakkoli jde o nákladnější variantu rozvoje škol, poskytuje současný přesah kapacity manévrovací prostor pro zohlednění zájmů rodičů na individualizovanější a méně anonymní výuku na škole.

- ◆ **Sportovní školy obohatit (obdobně jako u základních škol bez zaměření) o další specifika a kvalitativní kritéria jejich školních vzdělávacích programů.** Počet sportovních škol je v celku škol zřizovaných MML stejný jako počet škol bez zaměření. Domníváme se, že pouze sportovní zaměření nečiní školu v kontextu sítě škol zřizovaných MML specifickou, ale naopak dává prostor ke kultivaci dalších profilových kvalit školy.

5.2 Strategická doporučení

- ◆ **Optimalizace sítě základních škol je proces zakotvený v budoucím demografickém vývoji.** Projekce ukazuje, že úbytek počtu dětí na základních školách bude pokračovat po několik dalších let; následně se vývoj obrátí a dětí ve věku 6-15 začne přibývat. **Úpravy sítě základních škol** by měly využít času, který tento demografický výhled poskytuje, k modernizaci a zkvalitnění sítě škol. Školská politika má příležitost ke zvýšení flexibility vzhledem k vývoji nároků obyvatel Liberce. Zvyšování flexibility a modernizace školské sítě bude poměrně nákladný proces, který by měl být **rozdělený do několika kroků** a být průběžně vyhodnocován.

Mateřské školy

- ◆ **Zkvalitnění a rozšíření sítě mateřských škol.** Počet dětí předškolního věku bude narůstat do roku 2012. Za předpokladu, že zájem rodičů o MŠ neopadne, nebude stávající rezerva dostačující – v roce 2012 bude scházet přibližně 190 míst. Město Liberec by proto mělo jak zkvalitňovat stávající síť mateřských škol (zlepšováním hygienických podmínek, stavu objektů, skrze investice do celkového zlepšení jejich zázemí a prostředí či skrze zkvalitnění nabídky služeb), tak i rozšířit své kapacity zřízením další mateřské školy či mateřských škol.
- ◆ **Posílení sítě mateřských škol zejména v bilančních obvodech JIH, SEVEROZÁPAD a CENTRUM.** Naplněnost mateřských škol se podle výchozích údajů ve všech bilančních obvodech blíží úrovni sto procent; v bilančních obvodech JIH a SEVEROZÁPAD je však podle schváleného *územního plánu města Liberec* plánována výrazná výstavba bytových jednotek. V oblasti Vesec (JIH) jde o 1150 bytových jednotek, přitom naplněnost mateřských škol v tomto obvodu je stoprocentní, v bilančním obvodu SEVEROZÁPAD se plánuje výstavba zejména v oblasti Horská (380 bytových jednotek – počítáno vyjma domu pečovatelských služeb) a Staré Pavlovice (290 bytových jednotek). V bilančním obvodu CENTRUM je soustředěna nabídka pracovních příležitostí (i v tomto bilančním obvodu se však budou stavět nové byty): rodiče přitom mnohdy preferují mateřské školy v blízkosti místa svého zaměstnání. Dalším problematickým místem je také oblast Hanychova, kde v době schvalování územního plánu města Liberec (2002) bylo velké množství z 390 plánovaných bytových jednotek již v realizaci.

Základní školy

- ◆ **Vzhledem k demografické projekci a k povinnosti města Liberec zajistit podmínky pro plnění školní docházky doporučujeme nerušit žádnou ze základních škol zřizovaných MML.** Od období 2009-2010 začne dětí ve věku 6-15 let výrazně přibývat, a proto se převis kapacit bude zmenšovat. Stávající rezervy budou dostačující. Nastávající 2-3leté období je třeba využít k modernizaci a zvýšení flexibility sítě škol.
- ◆ **Vzhledem k rozdílné dynamice prvních a druhých stupňů vyplývající z demografické projekce doporučujeme samostatné posuzování dynamiky a modernizace na prvním a druhém stupni škol, s možností specifického vývoje jednotlivých stupňů na některých školách.** Demografická projekce předpokládá, že dětí na druhém stupni (tj. ve věkové skupině 12-15 let) bude ubývat déle než na prvním stupni, a to až do roku 2011 či 2012. Potřeba škol v prvním stupni je více vázána k sídelní a demografické struktuře města, protože děti, které chodí na první stupeň základních škol, jsou více

ZÁVĚREČNÁ ZPRÁVA

vázány na místo bydliště a podporu rodičů, jsou méně samostatné a potřebují péči ve větší míře než děti. Žákyně a žáci druhého stupně jsou více mobilní a méně závislí na docházce rodičů a mohou vzhledem ke svému věku docházet do škol ve větší vzdálenosti od bydliště než děti prvního stupně. Jako vhodné řešení ubývajícího počtu dětí na základních školách se proto pro město Liberec jeví dočasné uzavření několika druhých stupňů.

- ◆ **V prvním kroku zvážit možnost redukce ZŠ Švermova pouze na první stupeň.** Škola má nejnižší naplněnost z Libereckých škol (55,5 procenta), přičemž relativně nižší naplněnost je i na dalších školách bilančního obvodu ZA NÁDRAŽÍM (v současné době jde o obvod největším převisem), a proto zde existují kapacity pro přesun těchto dětí z druhého stupně. ZŠ Švermova také vykazuje vysoké náklady na provoz, potřebu dalších investic a její aktuální vzdělávací profil se podle užitých kritérií ve srovnání s ostatními školami nachází na podprůměrné úrovni. V blízkosti školy také není plánována výraznější nová zástavba.
- ◆ **V dalším kroku navrhujeme zvážení situace v bilančním obvodu JIH, který také patří mezi obvody s nižší naplněností.** ZŠ Kaplického je v současné době naplněna pouze z 58,9 procent, vykazuje poměrně vysoké náklady na provoz a nachází se ve srovnání s ostatními školami v síti na podprůměrné úrovni v oblasti aktivit nad rámec běžného vzdělávání; na druhou stranu ale tvoří kapacitní rezervu pro oblast Liberec-Vesec, Pilínkov a Dlouhý most. Vzhledem k plánované rozsáhlé výstavbě v části Vesec lze předpokládat budoucí nárůst počtu dětí; blízká ZŠ Česká má ale v kontextu libereckých škol spíše vyšší naplněnost. **I v případě ZŠ Kaplického lze uvažovat o dočasném omezení druhého stupně. Vzhledem k rozvoji regionu se domníváme, že určitá kapacitní rezerva by měla být zachována (zejména na prvním stupni).**
- ◆ **Nižší naplněnost vykazuje i bilanční obvod VÝCHOD.** ZŠ Aloisina výšina je naplněna pouze ze 70,5 procent, převis činí 177 míst. Druhá škola bilančního obvodu ZŠ Na výběžku má naopak naplněnost vysoce nadprůměrnou (97,2 procent). Na druhou stranu však jde o menší školu, na kterou dochází 188 žákyně a žáků (tedy o deset více než je převis ZŠ Aloisina výšina). V sousedním obvodě Nová Ruda (blízko ZŠ Aloisina výšina) se však plánuje větší výstavba. Nové bytové jednotky by měly být postaveny i částech Harcov I., Harcov – Polesí a Kunratice. Zřizovatel by měl podrobněji mapovat vývoj v tomto bilančním obvodu; v případě rozhodnutí o úpravách by měl hledat takové řešení, které bude respektovat současný udržitelný počet dětí na základních školách – ZŠ Na výběžku je malá rodinná škola (kterou vzhledem k naplněnosti obou škol v tomto bilančním obvodu rodiče vyhledávají), ZŠ Aloisina výšina v současné době spadá v rámci Liberce co do počtu dětí na hranici mezi střední či velké školy.
- ◆ **Zvýšení flexibility sítě základních škol vzhledem ke gymnáziím.** Vyšší flexibilita základních škol na úrovni kapacit druhého stupně umožní větší pružnost systému základních škol vůči vývoji nabídky a poptávky po středoškolském vzdělání a tím i vůči počtu žákyně a žáků druhého stupně základních škol.
- ◆ **Finanční nároky a síť základních škol.** V této studii jsme předložili návrhy úprav a zkvalitnění sítě škol zřizovaných magistrátem města Liberec. Pro další formulaci školské politiky považujeme za důležité zpracování obrysových nákladů na udržování, modernizaci a zvyšování flexibility sítě základních škol v Liberci v časovém horizontu přibližně do roku 2012.